



กรอบอัตรากำลังพนักงานจ้าง 4 ปี  
ประจำปีงบประมาณ 2556-2559

องค์การบริหารส่วนตำบลปากพระ  
อำเภอเมืองสุโขทัย จังหวัดสุโขทัย

## คำนำ

องค์การบริหารส่วนตำบลปากพระ ได้จัดทำแผนอัตรากำลังพนักงานจ้าง 4 ปี ประจำปีงบประมาณ พ.ศ. 2556 - 2559 โดยมีโครงสร้างการแบ่งงานและระบบงานที่เหมาะสมไม่ซ้ำซ้อน เหมาะสมกับอำนาจหน้าที่ขององค์การบริหารส่วนตำบล ตามพระราชบัญญัติสภาตำบลและองค์การบริหารส่วนตำบล พ.ศ. 2537 และตามพระราชบัญญัติกำหนดแผนและขั้นตอนการกระจายอำนาจให้องค์กรปกครองส่วนท้องถิ่น พ.ศ. 2542 และเพื่อให้คณะกรรมการพนักงานส่วนตำบล (ก.อบต.จังหวัด) ตรวจสอบการกำหนดตำแหน่งและการใช้ตำแหน่งพนักงานจ้างให้เหมาะสม

องค์การบริหารส่วนตำบลปากพระ จึงได้มีการจัดทำแผนอัตรากำลังพนักงานจ้าง 4 ปี ประจำปีงบประมาณพ.ศ. 2556 - 2559 ขึ้น เพื่อการจัดหาบุคลากรให้เป็นไปตามภารกิจและอำนาจหน้าที่ โดยคำนึงถึงภาระค่าใช้จ่ายด้านงบประมาณเกี่ยวกับการบริหารงานบุคคลส่วนท้องถิ่น พ.ศ. 2542 และให้การบริหารงานขององค์การบริหารส่วนตำบลเกิดประโยชน์ต่อประชาชน เกิดผลสัมฤทธิ์ต่อภารกิจตามอำนาจหน้าที่ มีประสิทธิภาพ มีความคุ้มค่าสามารถตอบสนองความต้องการของประชาชนได้เป็นอย่างดี

องค์การบริหารส่วนตำบลปากพระ

# สารบัญ

เรื่อง	หน้า
1. หลักการและเหตุผล	1
2. วัตถุประสงค์	1
3. ขอบเขตและแนวทางในการจัดทำแผนอัตรากำลังพนักงานจ้าง	2
4. สภาพปัญหาของพื้นที่และความต้องการของประชาชน	3
5. ภารกิจ อำนาจหน้าที่ขององค์การบริหารส่วนตำบลปากพระ	4
6. ภารกิจหลัก และภารกิจรองที่องค์การบริหารส่วนตำบลปากพระจะดำเนินการ	6
7. สรุปปัญหา และแนวทางในการกำหนดโครงสร้างส่วนราชการและอัตรากำลัง	6
8. โครงสร้างการกำหนดส่วนราชการ	7
9. กรอบอัตรากำลังพนักงานจ้างปี พ.ศ. 2556 - 2559	8
10. ภาระค่าตอบแทนที่เกี่ยวข้องกับเงินค่าตอบแทนพนักงานจ้าง	9
11. แผนภูมิโครงสร้างการแบ่งส่วนราชการตามแผนอัตรากำลัง	10
- โครงสร้างส่วนสำนักปลัด	11
- โครงสร้างส่วนการคลัง	12
- โครงสร้างส่วนโยธา	13
- โครงสร้างส่วนสาธารณสุขและสิ่งแวดล้อม	14
- โครงสร้างส่วนการศึกษา ศาสนา และวัฒนธรรม	15
12. แนวทางพัฒนาข้าราชการ พนักงานส่วนตำบล และลูกจ้าง	16
13. ประกาศคุณธรรม จริยธรรมของข้าราชการ พนักงานส่วนตำบล และลูกจ้าง	16
14. บัญชีแสดงการจัดคนสู่กรอบอัตรากำลังใหม่	17

# แผนอัตรากำลังพนักงานจ้าง 4 ปี ประจำปีงบประมาณ 2556 – 2559

## องค์การบริหารส่วนตำบลปากพระ อำเภอเมืองสุโขทัย จังหวัดสุโขทัย

### 1. หลักการและเหตุผล

แผนอัตรากำลังพนักงานจ้างขององค์กรปกครองส่วนท้องถิ่นเป็นแผนอัตรากำลังขององค์กรปกครองส่วนท้องถิ่น ที่เป็นกรอบกำหนดตำแหน่งของพนักงานจ้างในการวิเคราะห์ความต้องการกำลังคน วิเคราะห์การวางแผนการใช้กำลังคน จัดทำกรอบอัตรากำลังและกำหนดหลักเกณฑ์และเงื่อนไขในการกำหนดตำแหน่งพนักงานจ้างตามแผนอัตรากำลังพนักงานจ้าง เพื่อให้สอดคล้องเหมาะสมกับปริมาณงานและภารกิจขององค์กรปกครองส่วนท้องถิ่น ตามประกาศคณะกรรมการกลางพนักงานส่วนตำบล (ก.อบต.) เรื่อง มาตรฐานทั่วไปเกี่ยวกับพนักงานจ้าง และให้คณะกรรมการพนักงานส่วนตำบล (ก.อบต.จังหวัด) ทำประกาศกำหนดหลักเกณฑ์ให้สอดคล้องกับคณะกรรมการกลางพนักงานส่วนตำบล (ก.อบต.) โดยมีผลบังคับใช้ตั้งแต่วันที่ 1 กรกฎาคม 2547 กำหนดให้องค์การบริหารส่วนตำบล จัดทำกรอบแผนอัตรากำลังพนักงานจ้างโดยนำแนวทางการจัดทำแผนอัตรากำลังพนักงานส่วนตำบลสามปีมาใช้โดยอนุโลม

โดยคำนึงถึงภารกิจหน้าที่ความรับผิดชอบ ลักษณะงานที่ต้องปฏิบัติ ความยากและคุณภาพของงาน ปริมาณ ตลอดจนภาระค่าใช้จ่ายขององค์การบริหารส่วนตำบลที่ต้องจ่ายในด้านบุคลากรโดยให้องค์การบริหารส่วนตำบลจัดทำแผนอัตรากำลังของพนักงานจ้างเพื่อใช้ในการกำหนดตำแหน่ง โดยความเห็นชอบของคณะกรรมการพนักงานส่วนตำบลจังหวัด (ก.อบต.จังหวัด) ทั้งนี้ให้เป็นไปตามหลักเกณฑ์และวิธีการที่คณะกรรมการกลางพนักงานส่วนตำบล (ก.อบต.) กำหนด

องค์การบริหารส่วนตำบลปากพระ จึงได้จัดทำแผนอัตรากำลังพนักงานจ้าง 4 ปี ประจำปีงบประมาณ 2556 – 2559 ขึ้น เพื่อกำหนดตำแหน่งการจัดอัตรากำลัง โครงสร้างให้เหมาะสมกับอำนาจหน้าที่การจัดสรรงบประมาณขององค์การบริหารส่วนตำบลปากพระ ทำให้การปฏิบัติงานมีประสิทธิภาพคุ้มค่าการบริหารงานสัมฤทธิ์ผลและเกิดประโยชน์สูงสุดต่อทางราชการและประชาชนต่อไป

### 2. วัตถุประสงค์

2.1 เพื่อให้องค์การบริหารส่วนตำบลปากพระ มีพนักงานจ้างที่สนับสนุนการปฏิบัติงานของพนักงาน ส่วนตำบลที่เหมาะสม ไม่ซ้ำซ้อน

2.2 เพื่อให้องค์การบริหารส่วนตำบลปากพระ มีการกำหนดตำแหน่งการจัดอัตรากำลังพนักงานจ้างให้เหมาะสมกับอำนาจหน้าที่ขององค์การบริหารส่วนตำบลตามพระราชบัญญัติสภาตำบลและองค์การบริหารส่วนตำบล พ.ศ.2537 และตามพระราชบัญญัติกำหนดแผนและขั้นตอนการกระจายอำนาจให้แก่องค์กรปกครองส่วนท้องถิ่น พ.ศ.2542

2.3 เพื่อให้คณะกรรมการพนักงานส่วนตำบลจังหวัด (ก.อบต.จังหวัด) ตรวจสอบการกำหนดตำแหน่งและการใช้ตำแหน่งพนักงานจ้างให้เหมาะสม

2.4 เพื่อเป็นแนวทางในการดำเนินการวางแผนการใช้อัตรากำลัง การพัฒนาบุคลากรขององค์การบริหารส่วนตำบลปากพระให้เหมาะสม

2.5 เพื่อให้สามารถวางแผนการใช้จ่ายงบประมาณด้านการบริหารงานบุคคลได้อย่างเหมาะสม ไม่เกินร้อยละสี่สิบของงบประมาณรายจ่ายประจำปีตามที่กฎหมายกำหนด

2.6 เพื่อให้องค์การบริหารส่วนตำบลปากพระ มีการวางแผนอัตรากำลังที่สอดคล้อง เหมาะสมกับการจัดสรรงบประมาณ เพื่อให้การบริหารงานขององค์การบริหารส่วนตำบลสัมฤทธิ์ผลสูงสุด เกิดประโยชน์ต่อทางราชการและประชาชน เกิดผลสัมฤทธิ์ต่อภารกิจตามอำนาจหน้าที่ มีประสิทธิภาพ มีความคุ้มค่า การปฏิบัติภารกิจสามารถตอบสนองความต้องการของประชาชนได้เป็นอย่างดี

### **3. ขอบเขตและแนวทางในการจัดทำแผนอัตรากำลังพนักงานจ้าง**

คณะกรรมการจัดทำแผนอัตรากำลังขององค์การบริหารส่วนตำบลปากพระซึ่งมีประธานกรรมการบริหารองค์การบริหารส่วนตำบลปากพระเป็นประธาน เห็นสมควรให้จัดทำแผนอัตรากำลังพนักงานจ้าง 4 ปี งบประมาณ พ.ศ. 2556 - 2559 โดยให้มีขอบเขตนี้อาครอบคลุมในเรื่องต่าง ๆ ดังต่อไปนี้

3.1 วิเคราะห์ภารกิจ อำนาจหน้าที่ความรับผิดชอบขององค์การบริหารส่วนตำบลปากพระ ตามพระราชบัญญัติสภาพัฒนาการและองค์การบริหารส่วนตำบล พ.ศ.2537 และตามพระราชบัญญัติกำหนดแผนและขั้นตอนการกระจายอำนาจให้องค์กรปกครองส่วนท้องถิ่น พ.ศ.2542 ตลอดจนกฎหมายอื่นที่สอดคล้องกับแผนพัฒนาเศรษฐกิจและสังคมแห่งชาติ แผนพัฒนาจังหวัด แผนพัฒนาอำเภอ แผนพัฒนาตำบลนโยบายของรัฐบาล และสภาพปัญหาของตำบลปากพระ

3.2 กำหนดโครงสร้างการแบ่งส่วนราชการภายในและการจัดระบบงาน เพื่อรองรับภารกิจตามอำนาจหน้าที่ความรับผิดชอบ ให้สามารถแก้ปัญหาของตำบลปากพระ ได้อย่างมีประสิทธิภาพและตอบสนองความต้องการของประชาชน

3.3 กำหนดความต้องการพนักงานจ้างในองค์กรปกครองส่วนท้องถิ่น โดยให้หัวหน้าส่วนราชการเข้ามา มีส่วนร่วม เพื่อกำหนดความจำเป็นและความต้องการในการใช้พนักงานจ้างให้ตรงกับภารกิจและอำนาจหน้าที่ ที่ต้องปฏิบัติอย่างแท้จริง และต้องคำนึงถึงโครงสร้างส่วนราชการในองค์การบริหารส่วนตำบลปากพระประกอบการกำหนดประเภทตำแหน่งพนักงานจ้าง

3.4 กำหนดประเภทตำแหน่งพนักงานจ้าง จำนวนตำแหน่งให้เหมาะสมกับภารกิจอำนาจหน้าที่ ความรับผิดชอบ ปริมาณงานและคุณภาพของงานให้เหมาะสมกับโครงสร้างส่วนราชการขององค์การบริหารส่วนตำบลปากพระ

3.5 จัดทำกรอบอัตรากำลังพนักงานจ้าง 4 ปี (พ.ศ. 2556 - 2559) โดยภาระค่าใช้จ่ายด้านการบริหารงานบุคคลต้องไม่เกิน ร้อยละ 40 ของงบประมาณรายจ่าย ตามระเบียบบริหารงานบุคคลส่วนท้องถิ่น พ.ศ. 2542

3.6 ให้พนักงานจ้างทุกคน ได้รับการพัฒนาความรู้ความสามารถอย่างน้อยปีละ 1 ครั้ง

## 4. สภาพปัญหาและความต้องการของประชาชน

### 4.1 สภาพปัญหาของเขตพื้นที่ขององค์การบริหารส่วนตำบลปากพระ

#### 4.1.1 ปัญหาด้านโครงสร้างพื้นฐาน

- ปัญหาน้ำท่วมเนื่องจากพื้นที่เป็นที่ราบลุ่มหรือมีระดับต่ำและลำคลองต่าง ๆ ตื้นเขิน
- เส้นทางคมนาคมไม่สะดวก ถนนส่วนใหญ่เป็นดินลูกรังชำรุด เป็นหลุมบ่อเนื่องจากอุทกภัย
- ขาดไฟฟ้าสาธารณะ ทำให้ราษฎรขาดความปลอดภัยในชีวิตและทรัพย์สิน
- แม่น้ำ ลำคลอง ตื้นเขิน ไม่สามารถกักเก็บน้ำและระบายน้ำได้เต็มประสิทธิภาพ

#### 4.1.2 ปัญหาด้านเศรษฐกิจ

- ราคาผลผลิตตกต่ำเนื่องจากการไม่มีการรวมตัวกันเป็นกลุ่มทำให้ไม่มีอำนาจต่อรอง ในการซื้อขาย
- ผลผลิตทางการเกษตรลดลงเนื่องจากขาดต้นทุนทางการผลิตและคุณภาพทรัพยากร ดินที่ต่ำลง ตลอดจนประสบปัญหาจากภัยธรรมชาติ เช่น อุทกภัย
- เกิดการว่างงานภายหลังฤดูกาลเก็บเกี่ยวผลผลิตทางการเกษตร ทำให้มีการอพยพ แรงงานมากขึ้น

#### 4.1.3 ปัญหาด้านสาธารณสุข

- การบริหารงานสาธารณสุขยังไม่ทั่วถึง
- ปัญหาเด็กขาดสารอาหาร
- ปัญหาแหล่งที่อยู่อาศัยขาดความสะอาด ถูกสุขลักษณะ

#### 4.1.4 ปัญหาด้านสังคม

- การขาดโอกาสทางการศึกษา ของเด็กและเยาวชน, เด็กและเยาวชนขาดการดูแล เอาใจใส่จากผู้ปกครอง
- การแพร่ระบาดของยาเสพติด ทำให้ขาดสติและ จิตสำนึก ส่งผลให้เด็กและ เยาวชนมีเพศสัมพันธ์ก่อนวัยอันสมควร
- วัฒนธรรมทางตะวันตกเข้ามามีอิทธิพลต่อวัยรุ่นมากขึ้น ส่งผลให้เด็กและเยาวชน เกิดการใช้ยาอย่างฟุ่มเฟือย

#### 4.1.5 ปัญหาด้านทรัพยากรธรรมชาติและสิ่งแวดล้อม

- ประชาชนยังขาดจิตสำนึกร่วมกัน ในการอนุรักษ์ทรัพยากรธรรมชาติและ สิ่งแวดล้อม
- ขาดการจัดการในด้านการรักษาสิ่งแวดล้อม และกำจัดขยะมูลฝอย อย่างถูกวิธี

#### 4.1.6 ปัญหาด้านการเมืองการบริหาร

- งบประมาณในการบริหารจัดการด้านการพัฒนามีน้อยไม่เพียงพอต่อการแก้ไข ปัญหา

## 5. ภารกิจ อำนาจหน้าที่ขององค์การบริหารส่วนตำบล

องค์การบริหารส่วนตำบลปากพระ มีภารกิจและอำนาจหน้าที่ตามพระราชบัญญัติสภาตำบล และองค์การบริหารส่วนตำบล พ.ศ.2537 รวมทั้งแก้ไขเพิ่มเติม และพระราชบัญญัติกำหนดแผนและขั้นตอนการกระจายอำนาจให้องค์กรปกครองส่วนท้องถิ่น พ.ศ. 2542 รวมทั้งกฎหมายอื่น เพื่อแก้ไขปัญหา และพัฒนา ในเขตพื้นที่องค์การบริหารส่วนตำบล ดังนี้

### 5.1 ด้านโครงสร้างพื้นฐาน มีภารกิจที่เกี่ยวข้อง ดังนี้

- (1) จัดให้มีและบำรุงรักษาทางน้ำและทางบก
- (2) ให้น้ำอุปโภค บริโภค และการเกษตร
- (3) ให้น้ำและบำรุงรักษาทางระบายน้ำ
- (4) ให้น้ำและบำรุงรักษาไฟฟ้าหรือแสงสว่างโดยวิธีอื่น
- (5) จัดให้มีและบำรุงรักษาทางบก ทางน้ำและทางระบายน้ำ
- (6) จัดให้มีและควบคุมตลาด ท่าเทียบเรือ ท่าข้าม ที่จอดรถ
- (7) การสาธารณสุขโรค และการก่อสร้างอื่น ๆ
- (8) การสาธารณสุขการ
- (9) การขนส่งและวิศวกรรมจราจร

### 5.2 ด้านการวางแผนการส่งเสริมการลงทุน พาณิชยกรรม และการท่องเที่ยว มีภารกิจที่เกี่ยวข้อง ดังนี้

- (1) ให้น้ำและส่งเสริมกลุ่มเกษตรกร และกิจการสหกรณ์
- (2) ส่งเสริมให้มีอุตสาหกรรมในครอบครัว
- (3) บำรุงและส่งเสริมการประกอบอาชีพของเกษตรกร
- (4) ให้น้ำตลาด ท่าเทียบเรือ ท่าข้าม
- (5) ภารกิจเกี่ยวกับการพาณิชย์
- (6) การท่องเที่ยว
- (7) ส่งเสริมการฝึกอบรมและประกอบอาชีพ
- (8) การพาณิชย์และการส่งเสริมประกอบอาชีพ
- (9) การส่งเสริมการท่องเที่ยว

### 5.3 ด้านส่งเสริมคุณภาพชีวิต มีภารกิจที่เกี่ยวข้อง ดังนี้

- (1) ส่งเสริมการพัฒนาสตรี เด็ก เยาวชน ผู้สูงอายุ และผู้พิการ
- (2) ให้น้ำและบำรุงสถานที่ประชุม การกีฬา การพักผ่อนหย่อนใจและสวนสาธารณะ
- (3) การสังคมสงเคราะห์และการพัฒนาคุณภาพชีวิต เด็ก สตรี คนชรา และผู้ด้อยโอกาส
- (4) ปรับปรุงแหล่งชุมชนแออัดและการจัดการเกี่ยวกับที่อยู่อาศัย
- (5) จัดให้มีและบำรุงรักษาสถานที่พักผ่อนหย่อนใจ
- (6) การส่งเสริมกีฬา

**5.4 ด้านการจัดระเบียบชุมชน สังคม และการรักษาความสงบเรียบร้อย มีภารกิจที่เกี่ยวข้องดังนี้**

- (1) การป้องกันและบรรเทาสาธารณภัย
- (2) รักษาความสะอาดและความเป็นระเบียบเรียบร้อยของบ้านเมือง
- (3) การรักษาความปลอดภัย ความเป็นระเบียบเรียบร้อยและการอนามัย โรงมหรสพ และสาธารณสถานอื่น ๆ
- (4) การผังเมือง
- (5) การควบคุมอาคาร
- (6) การรักษาความสงบเรียบร้อย การส่งเสริมและสนับสนุนการป้องกัน และรักษาความปลอดภัยในชีวิตและทรัพย์สิน

**5.5 ด้านการสาธารณสุข มีภารกิจเกี่ยวข้อง ดังนี้**

- (1) ป้องกันและระงับโรคติดต่อ
- (2) การสาธารณสุข การอนามัยครอบครัวและการรักษาพยาบาล
- (3) การจัดให้มีและควบคุมสุสานและฌาปนสถาน
- (4) การควบคุมการเลี้ยงสัตว์
- (5) การจัดให้มีและควบคุมการฆ่าสัตว์
- (6) การกำจัดมูลฝอย สิ่งปฏิกูล และน้ำเสีย

**5.6 ด้านการศึกษา การศาสนา ศิลปวัฒนธรรม จารีตประเพณี และภูมิปัญญาท้องถิ่น มีภารกิจที่เกี่ยวข้อง ดังนี้**

- (1) ส่งเสริมการศึกษา ศาสนา และวัฒนธรรม
- (2) การบำรุงรักษาศิลปะ จารีตประเพณี ภูมิปัญญาท้องถิ่น และวัฒนธรรมอันดีงามของท้องถิ่น
- (3) การจัดการศึกษา

**5.7 ด้านการบริหารจัดการ และอนุรักษ์ทรัพยากรธรรมชาติและสิ่งแวดล้อม มีภารกิจที่เกี่ยวข้อง ดังนี้**

- (1) รักษาความสะอาดของถนน ทางน้ำ ทางเดิน และที่สาธารณะ รวมทั้งกำจัดมูลฝอยและสิ่งปฏิกูล
- (2) คุ้มครองดูแลและบำรุงรักษาทรัพยากรธรรมชาติ และสิ่งแวดล้อม
- (3) การคุ้มครองดูแลและรักษาทรัพย์สินอันเป็นสาธารณสมบัติของแผ่นดิน
- (4) การจัดการบำรุงรักษาและการใช้ประโยชน์จากป่าไม้ที่ดิน ทรัพยากรธรรมชาติ และสิ่งแวดล้อม

**5.8 ด้านการบริหารจัดการ และการสนับสนุนการปฏิบัติภารกิจของส่วนราชการ และองค์กรปกครองส่วนท้องถิ่น มีภารกิจที่เกี่ยวข้อง ดังนี้**

- (1) สนับสนุนสภาตำบลและองค์กรปกครองส่วนท้องถิ่นอื่น ในการ พัฒนาท้องถิ่น
- (2) หาผลประโยชน์จากทรัพย์สินขององค์การบริหารส่วนตำบล
- (3) การออกข้อบังคับตำบล เพื่อใช้บังคับในตำบลที่ไม่ขัดต่อกฎหมาย หรืออำนาจหน้าที่ขององค์การบริหารส่วนตำบล



- (4) การทำกิจการนอกเขตหรือร่วมกับหน่วยบริหารราชการส่วนท้องถิ่นอื่น
- (5) การจัดทำแผนพัฒนาท้องถิ่นของตนเอง
- (6) การส่งเสริมประชาธิปไตย ความเสมอภาคและสิทธิเสรีภาพของประชาชน
- (7) ส่งเสริมการมีส่วนร่วมของราษฎรในการพัฒนาท้องถิ่น

## 6. ภารกิจหลัก และภารกิจรองที่องค์การบริหารส่วนตำบล จะดำเนินการ

องค์การบริหารส่วนตำบลปากพระ มีภารกิจหลักและภารกิจรองที่ต้องดำเนินการ ดังนี้

### **ภารกิจหลัก**

1. ส่งเสริมกลุ่มเกษตรกร กิจการสหกรณ์และการประกอบอาชีพของราษฎร
2. สนับสนุนและส่งเสริมอุตสาหกรรมในครัวเรือน
3. ส่งเสริมด้านการศึกษา ศาสนา วัฒนธรรม ภูมิปัญญาท้องถิ่น
4. ปรับปรุงโครงสร้างพื้นฐาน
5. ส่งเสริมคุณภาพชีวิตและการสาธารณสุข

### **ภารกิจรอง**

1. ดูแลรักษาทรัพยากรธรรมชาติและสิ่งแวดล้อม
2. การพัฒนาการเมืองและการบริหารของสมาชิกสภาองค์การบริหารส่วนตำบล และการเมืองภาคประชาชน
3. จัดระเบียบชุมชนสังคม และการรักษาความเป็นระเบียบเรียบร้อย

## 7. สรุปปัญหาและแนวทางในการกำหนดโครงสร้างส่วนราชการและกรอบอัตรากำลัง

องค์การบริหารส่วนตำบลปากพระเป็นองค์การบริหารส่วนตำบลที่คณะกรรมการกลางพนักงานส่วนตำบล (ก.อบต.) กำหนดให้เป็นองค์การบริหารส่วนตำบล ขนาดกลาง โดยกำหนดโครงสร้างการแบ่งส่วนราชการออกเป็น 5 ส่วน ได้แก่ ส่วนสำนักงานปลัด ส่วนการคลัง ส่วนโยธา ส่วนสาธารณสุขและสิ่งแวดล้อม และส่วนการศึกษา ศาสนา และวัฒนธรรม

ทั้งนี้ได้กำหนดกรอบอัตรากำลังข้าราชการทั้งสิ้น 21 อัตรา ลูกจ้างประจำ 1 อัตรา พนักงานจ้างตามภารกิจ 5 อัตรา พนักงานจ้างทั่วไป จำนวน 4 อัตรา ซึ่งการปฏิบัติตามภารกิจหน้าที่และภารกิจถ่ายโอนจำเป็นต้องใช้บุคลากรเพิ่มขึ้น เพื่อสนับสนุนการปฏิบัติงานของพนักงานส่วนตำบลที่เหมาะสม เพื่อให้การบริการประชาชนในเขตพื้นที่มีประสิทธิภาพ ดังนั้น องค์การบริหารส่วนตำบลปากพระจึงจำเป็นต้องกำหนดโครงสร้างและกรอบอัตรากำลังให้สอดคล้องกับบทบาท ภารกิจและอำนาจหน้าที่ เพื่อให้การบริหารงานและการแก้ไขปัญหาขององค์การบริหารส่วนตำบลปากพระ ประสบผลสำเร็จและสัมฤทธิ์ผลเป็นไปอย่างมีประสิทธิภาพ

## 8. โครงสร้างการกำหนดส่วนราชการ

### 8.1 โครงสร้างอัตรากำลังพนักงานจ้าง

จากการที่องค์การบริหารส่วนตำบลปากพระ ได้กำหนดภารกิจหลักและภารกิจรอง ที่จะดำเนินการดังกล่าว จึงกำหนดอัตรากำลังพนักงานจ้าง เพื่อสนับสนุนการปฏิบัติภารกิจตามอำนาจหน้าที่ และภารกิจถ่ายโอน ของพนักงานส่วนตำบล ดังนี้

โครงสร้างตามแผนอัตรากำลังปัจจุบัน	โครงสร้างตามแผนอัตรากำลังใหม่	หมายเหตุ
<p><b>1. สำนักงานปลัดองค์การบริหารส่วนตำบล</b></p> <p>1.1 งานบริหารงานทั่วไป</p> <ul style="list-style-type: none"><li>- นักการภารโรง</li><li>- พนักงานขับรถยนต์</li><li>- คนงานทั่วไป</li></ul> <p>1.2 งานนโยบายและแผน</p> <p>1.3 งานบริหารงานบุคคล</p> <p>1.4 งานพัฒนาชุมชน</p> <p>1.5 งานบรรเทาสาธารณภัยต่าง ๆ</p>	<p><b>1. สำนักงานปลัดองค์การบริหารส่วนตำบล</b></p> <p>1.1 งานบริหารงานทั่วไป</p> <ul style="list-style-type: none"><li>- นักการภารโรง</li><li>- พนักงานขับรถยนต์</li></ul> <p>1.2 งานนโยบายและแผน</p> <p>1.3 งานกฎหมายและคดี</p> <p>1.4 งานบรรเทาสาธารณภัยต่าง ๆ</p> <ul style="list-style-type: none"><li>- พนักงานขับรถยนต์ (รถบรรทุกน้ำ)</li><li>- คนงานทั่วไป</li></ul> <p>1.5 งานกิจการสภา</p>	
<p><b>2. ส่วนการคลัง</b></p> <p>2.1 งานการเงิน</p> <p>2.2 งานทะเบียนทรัพย์สินและพัสดุ</p> <p>2.3 งานพัฒนาและจัดเก็บรายได้</p> <ul style="list-style-type: none"><li>- ผู้ช่วยเจ้าหน้าที่จัดเก็บรายได้</li></ul>	<p><b>2. ส่วนการคลัง</b></p> <p>2.1 งานการเงิน</p> <p>2.2 งานบัญชี</p> <p>2.3 งานงานพัฒนาและจัดเก็บรายได้</p> <ul style="list-style-type: none"><li>- ผู้ช่วยเจ้าหน้าที่จัดเก็บรายได้</li></ul> <p>2.4 งานทะเบียนทรัพย์สินและพัสดุ</p>	
<p><b>3. ส่วนโยธา</b></p> <p>2.3 งานก่อสร้าง</p> <p>2.4 งานออกแบบและควบคุมอาคาร</p> <p>2.5 งานผังเมือง</p> <p>2.6 งานประสานสาธารณูปโภค</p>	<p><b>3. ส่วนโยธา</b></p> <p>3.1 งานก่อสร้าง</p> <p>3.2 งานออกแบบและควบคุมอาคาร</p> <p>3.3 งานประสานสาธารณูปโภค</p>	
<p><b>4. ส่วนการศึกษา ศาสนา และวัฒนธรรม</b></p> <p>4.1 งานกิจการโรงเรียน</p> <p>4.2 งานส่งเสริมการศึกษา ศาสนา และวัฒนธรรม</p> <ul style="list-style-type: none"><li>- ผู้ช่วยครูผู้ดูแลเด็ก</li></ul> <p>4.3 งานสวัสดิการและสังคมสงเคราะห์</p>	<p><b>4. ส่วนการศึกษา ศาสนา และวัฒนธรรม</b></p> <p>4.1 งานส่งเสริมการศึกษา ศาสนา และวัฒนธรรม</p> <ul style="list-style-type: none"><li>- ผู้ช่วยครูผู้ดูแลเด็ก</li></ul> <p>4.2 งานส่งเสริมการท่องเที่ยวและกิจการกีฬา</p>	
<p><b>5. ส่วนสาธารณสุข และสิ่งแวดล้อม</b></p> <p>5.1 งานอนามัยและสิ่งแวดล้อม</p> <p>5.2 งานส่งเสริมสาธารณสุข</p> <p>5.3 งานรักษาความสะอาด</p> <p>5.4 งานควบคุมโรค</p> <p>5.5 งานบริการสาธารณสุข</p>	<p><b>5. ส่วนสาธารณสุข และสิ่งแวดล้อม</b></p> <p>5.1 งานอนามัยและสิ่งแวดล้อม</p> <p>5.2 งานส่งเสริมสุขภาพและสาธารณสุข</p> <p>5.3 งานรักษาความสะอาด</p> <p>5.4 งานควบคุมโรค</p>	

## 8.2 การวิเคราะห์การกำหนดตำแหน่ง

องค์การบริหารส่วนตำบลปากพระ ได้ทำการวิเคราะห์เพื่อประมาณการการใช้อัตรากำลังพนักงานจ้าง ในระยะ 4 ปีต่อไปข้างหน้า ที่จะเหมาะสมกับการปฏิบัติการกิจตามอำนาจหน้าที่ และภารกิจถ่ายโอนขององค์การบริหารส่วนตำบลปากพระ ทั้งนี้เพื่อให้เกิดความคุ้มค่าต่อการใช้จ่ายงบประมาณ สามารถบริหารงาน ให้เป็นไปอย่างมีประสิทธิภาพ ดังต่อไปนี้

### สำนักงานปลัดองค์การบริหารส่วนตำบล

#### พนักงานจ้างตามภารกิจ

1 พนักงานขับรถยนต์บรรทุกน้ำ จำนวน 1 อัตรา (เดิม)

#### พนักงานจ้างทั่วไป

1 นักการภารโรง จำนวน 1 อัตรา (เดิม)

2 พนักงานขับรถยนต์ จำนวน 1 อัตรา (เดิม)

3 คนงานทั่วไป จำนวน 2 อัตรา (เดิม)

### ส่วนการคลัง

#### พนักงานจ้างตามภารกิจ

1. ผู้ช่วยเจ้าหน้าที่จัดเก็บรายได้ จำนวน 1 อัตรา (เดิม)

### ส่วนโยธา

-

### ส่วนการศึกษา ศาสนา และวัฒนธรรม

#### พนักงานจ้างตามภารกิจ

1. ผู้ดูแลเด็กอนุบาลและปฐมวัย จำนวน 3 อัตรา (เดิม)

### ส่วนสาธารณสุขและสิ่งแวดล้อม

-

## 9. กรอบอัตรากำลังพนักงานจ้าง 4 ปี ประจำปีงบประมาณ 2556 - 2559

ส่วนราชการ	กรอบอัตราจ้างเดิม	กรอบกำลังใหม่				เพิ่ม / ลด				หมายเหตุ
		2556	2557	2558	2559	2556	2557	2558	2559	
<u>สำนักงานปลัด</u>										
1. พนักงานขับรถยนต์บรรทุกน้ำ	1	1	1	1	1	-	-	-	-	
2. นักการภารโรง	1	1	1	1	1	-	-	-	-	
3. พนักงานขับรถยนต์	1	1	1	1	1	-	-	-	-	
4. คนงานทั่วไป	2	2	2	2	2	-	-	-	-	
<u>ส่วนการคลัง</u>										
1. ผู้ช่วยเจ้าหน้าที่จัดเก็บรายได้	1	1	1	1	1	-	-	-	-	
<u>ส่วนการศึกษา ศาสนา และ วัฒนธรรม</u>										
1. ผู้ช่วยครูผู้ดูแลเด็กอนุบาลและปฐมวัย	3	3	3	3	3	-	-	-	-	
<b>รวม</b>	<b>9</b>	<b>9</b>	<b>9</b>	<b>9</b>	<b>9</b>					

**10. ภาระค่าใช้จ่ายเกี่ยวกับอัตราค่าตอบแทน(ค่าจ้าง)และผลประโยชน์ตอบแทนอื่น(รวม)**

การวิเคราะห์การกำหนดอัตราค่าจ้างเพิ่มของพนักงานจ้างขององค์การบริหารส่วนตำบลปากพระ โดยประมาณการภาระค่าใช้จ่ายที่ต้องใช้จ่ายด้านการบริหารงานบุคคล เพื่อ ประโยชน์ในการควบคุมการใช้จ่ายด้านการบริหารงานบุคคล ไม่ให้เกินร้อยละ 40 ของงบประมาณรายจ่ายประจำปี ดังนี้

ที่	ชื่อสายงาน	ระดับ ตำแหน่ง	จำนวน ทั้งหมด	จำนวนที่มีอยู่		กำลังคนที่ต้องการ เพิ่ม(+)/ลด(-)				ภาระค่าใช้จ่ายที่เพิ่มขึ้น (2)				ค่าใช้จ่ายรวม (3)			
				จำนวน คน	จำนวนเงิน (1)	2556	2557	2558	2559	2556	2557	2558	2559	25556	2557	2558	2559
	<b>สำนักงานปลัด</b>																
1	พนักงานขับรถยนต์บรรทุกน้ำ	ภารกิจ	1	1	72,600	-	-	-	-	2,640	3,120	3,120	3,120	75,240	78,360	81,480	83,610
2	พนักงานขับรถยนต์	ทั่วไป	1	1	64,080	-	-	-	-	-	-	-	-	64,080	64,080	64,080	64,080
3	นักการภารโรง	ทั่วไป	1	1	64,080	-	-	-	-	-	-	-	-	64,080	64,080	64,080	64,080
4	คนงานทั่วไป	ทั่วไป	2	2	128,160	-	-	-	-	-	-	-	-	128,160	128,160	128,160	128,160
5	พนักงานสูบน้ำ	ลูกจ้าง ประจำ	1	1	เงินอุดหนุน	-	-	-	-	-	-	-	-	-	-	-	-
	<b>ส่วนการคลัง</b>																
6	ผู้ช่วยเจ้าหน้าที่จัดเก็บรายได้	ภารกิจ	1	1	95,400	-	-	-	-	3,720	3,960	4,560	4,320	99,120	103,080	107,640	111,960
	<b>ส่วนการศึกษา ศาสนาและ วัฒนธรรม</b>																
7	ผู้ดูแลเด็กอนุบาลและปฐมวัย	ภารกิจ	3	3	เงินอุดหนุน	-	-	-	-	-	-	-	-	-	-	-	-
	<b>รวม (4)</b>													430,680	437,760	445,440	451,890
	<b>ค่าจ้างพนักงานส่วนตำบล (5)</b>													3,614,040	3,645,880	3,935,880	4,172,032
	<b>ประโยชน์ตอบแทนอื่น (6)</b>													86,136	87,552	89,088	90,378
	<b>รวมไม่เกินร้อยละ 40 (7)</b>													29.19	29.47	31.60	33.32

**หมายเหตุ**

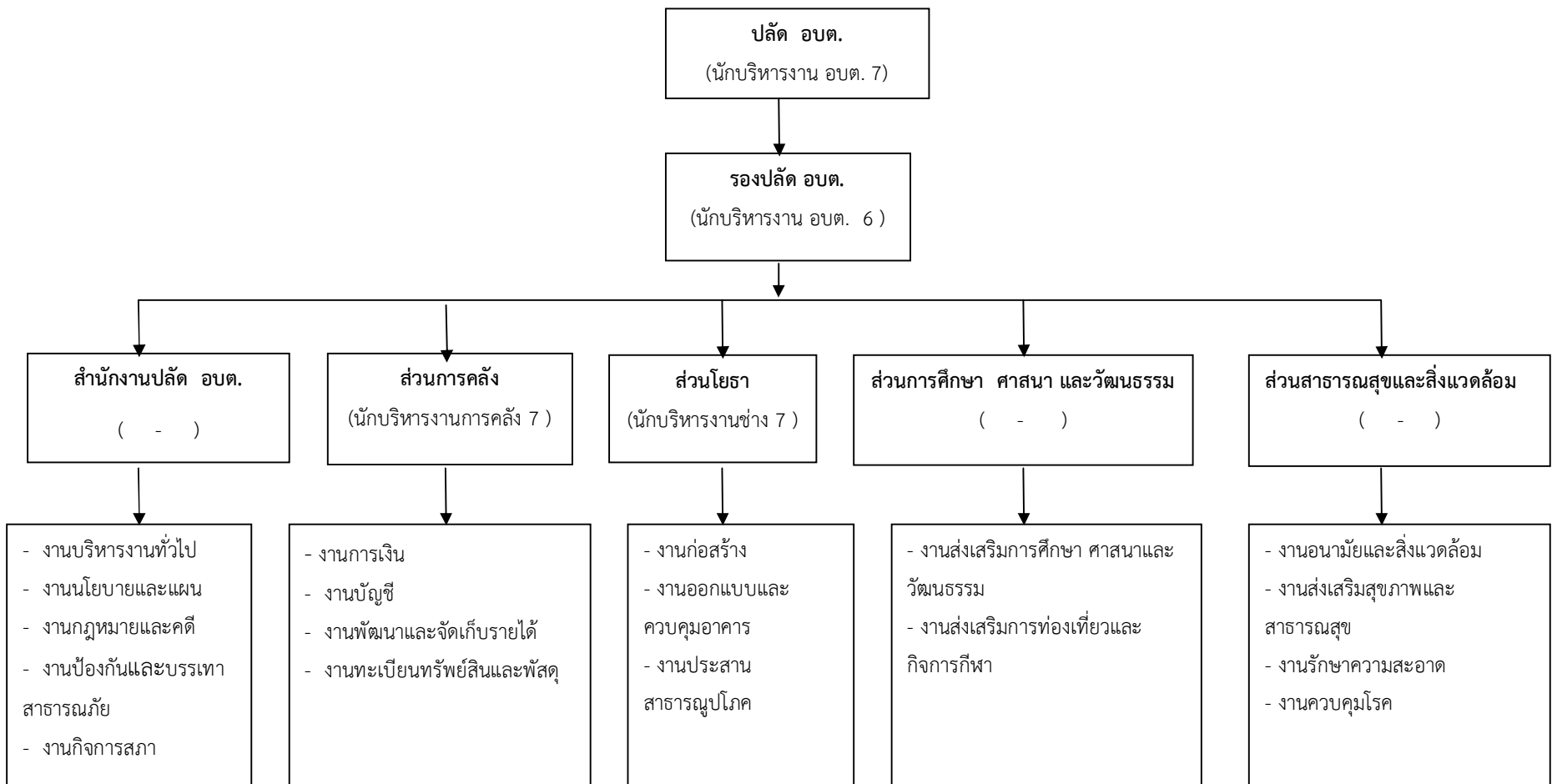
- (1) รายจ่ายจริง (2) คิดจาก (เงินเดือนขั้นต่ำ + ขั้นสูงของระดับตำแหน่งที่เพิ่มขึ้นหารด้วย 2 คูณด้วย 12) + ชั้นเงินเดือนคนเดิมที่เพิ่มขึ้น  
 (3) ภาระค่าใช้จ่ายปีที่ผ่านมา + (2) (4) รวมค่าใช้จ่ายทั้งหมด  
 (5) คิดจากค่าจ้างพนักงานส่วนตำบลตามแผนอัตราค่าจ้าง 3 ปี (6) คิดจาก (4) คูณด้วย 20%  
 (7) คิดจาก (4) + (5) + (6) หารด้วยจำนวนงบประมาณรายจ่ายประจำปีนั้น คูณด้วย 100

งบประมาณรายจ่ายประจำปี พ.ศ. 2555 เท่ากับ 14,150,000 บาท

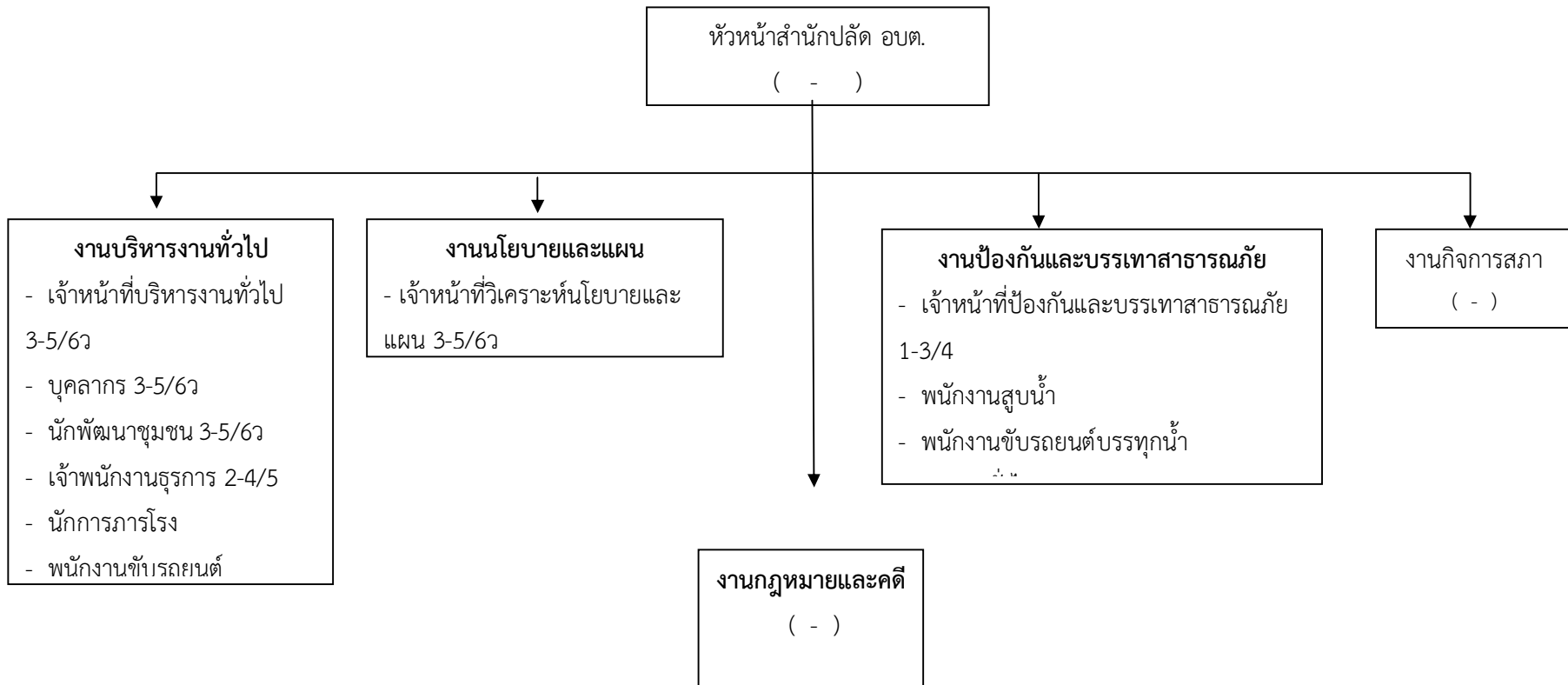


### 11. แผนภูมิโครงสร้างการแบ่งส่วนราชการตามแผนอัตรากำลัง

#### โครงสร้างส่วนราชการขององค์การบริหารส่วนตำบลปากพระ

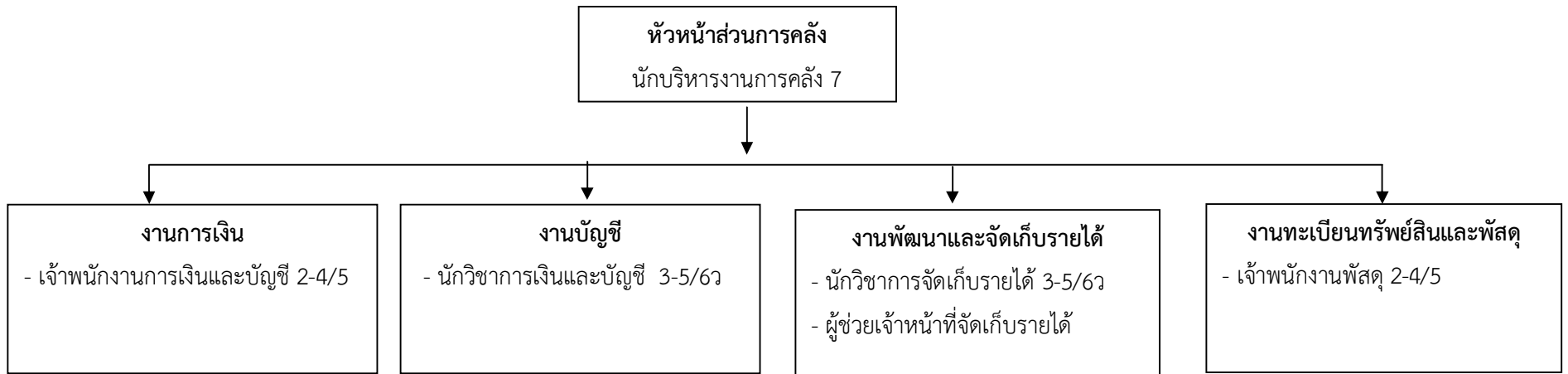


โครงสร้างของสำนักงานปลัด อบต.



ระดับ	7	7ว	6	6ว	5	4	3	2	1	ลูกจ้างประจำ	พนักงานจ้างตามภารกิจ	พนักงานจ้างทั่วไป
จำนวน	-	-	-	-	2	2	-	1	-	1	1	4

### โครงสร้างส่วนการคลัง



ระดับ	7	7ว	6	6ว	5	4	3	2	1	พนักงานจ้างตามภารกิจ	พนักงานจ้างทั่วไป
จำนวน	-	1	-	-	-	2	-	-	-	1	-









## 12. แนวทางการพัฒนาพนักงานจ้าง

องค์การบริหารส่วนตำบลปากพระ ได้กำหนดแนวทางการพัฒนาพนักงานจ้าง โดยกำหนดให้มีการพัฒนาพนักงานจ้างให้มีความรู้ความสามารถ และมีการเพิ่มทักษะอย่างต่อเนื่อง โดยพนักงานจ้างทุกคนจะต้องได้รับการพัฒนาอย่างน้อยหนึ่งหลักสูตร หรือหลายหลักสูตร ในแต่ละปี ดังนี้

1. ความรู้พื้นฐานในการปฏิบัติราชการ
2. การพัฒนาความรู้เกี่ยวกับงานในหน้าที่รับผิดชอบและงานอื่นที่เกี่ยวข้อง
3. พัฒนาความรู้ และทักษะเฉพาะของงานแต่ละตำแหน่ง
4. พัฒนาด้านการบริหารจัดการ
5. พัฒนาด้านคุณธรรม และจริยธรรม ในการประกอบวิชาชีพ

### วิธีการพัฒนา

1. จัดการฝึกอบรม
2. การศึกษาดูงาน
3. การสัมมนาหรือประชุมเชิงปฏิบัติการ (Work Shop)
4. วิธีการอื่น ๆ ที่เหมาะสม

ทั้งนี้องค์การบริหารส่วนตำบลปากพระ จะจัดงบประมาณสำหรับการพัฒนาเพิ่มทักษะ เพิ่มประสิทธิภาพพนักงานลูกจ้างไม่น้อยกว่า ร้อยละ 1 ของงบประมาณรายจ่าย และจัดให้มีการประเมินผลการพัฒนาพนักงานลูกจ้าง เพื่อปรับปรุงการพัฒนาเพิ่มทักษะ เพิ่มประสิทธิภาพให้สัมฤทธิ์ผล

## 13. ประกาศคุณธรรม จริยธรรม ของพนักงานส่วนตำบลและลูกจ้าง

องค์การบริหารส่วนตำบลปากพระ ได้ประกาศคุณธรรม จริยธรรมของพนักงานส่วนตำบลและลูกจ้าง ดังนี้

พนักงานส่วนตำบลและพนักงานจ้างขององค์การบริหารส่วนตำบลปากพระ จะพึงปฏิบัติหน้าที่ด้วย

1. ความซื่อสัตย์ สุจริต รอบคอบ รวดเร็ว ขยันหมั่นเพียร และอย่างเต็มกำลังความสามารถ โดย คำนึงถึง ผลประโยชน์ของทางราชการ และส่วนรวมเป็นสำคัญ
2. ดำรงตนให้อยู่ในพื้นฐานความดีงาม ของคุณธรรม และ จริยธรรม
3. ยึดหลักธรรมาภิบาลในการบริหารจัดการอย่างเสมอภาคโดยทั่วกัน
4. ดำรงตนเป็นกลางในทางการเมือง
5. ให้ความสำคัญและช่วยเหลือแก่ผู้มาติดต่อราชการอย่างเต็มความสามารถ

\*\*\*\*\*

บัญชีแสดงการจัดคนลงสู่กรอบอัตรากำลังใหม่ของพนักงานจ้าง  
องค์การบริหารส่วนตำบลปากพระ

ลำดับ ที่	ชื่อ- ชื่อสกุล	คุณวุฒิ	กรอบอัตรากำลังเดิม		กรอบอัตรากำลังใหม่		เงินเดือน	หมายเหตุ
			ตำแหน่ง	ระดับ	ตำแหน่ง	ระดับ		
1	นายจำเนียร เพชรจรูญ	มัธยมศึกษาปีที่ 3	<b>สำนักงานปลัด</b> พนักงานขับรถยนต์บรรทุกน้ำ	พนักงานจ้างตามภารกิจ	<b>สำนักงานปลัด</b> พนักงานขับรถยนต์บรรทุกน้ำ	พนักงานจ้างตามภารกิจ	5,080.-	
2	นายจรรมาศ หัตถกิจกุล	มัธยมศึกษาปีที่ 6	คนงานทั่วไป	พนักงานจ้างทั่วไป	คนงานทั่วไป	พนักงานจ้างทั่วไป	5,340.-	
3	นายชัชวาล เทศสกุณี	มัธยมศึกษาปีที่ 6	คนงานทั่วไป	พนักงานจ้างทั่วไป	คนงานทั่วไป	พนักงานจ้างทั่วไป	5,340.-	
4	นายอิสเรศ นวมเอม	ปวส.ช่างยนต์	พนักงานขับรถยนต์	พนักงานจ้างทั่วไป	พนักงานขับรถยนต์	พนักงานจ้างทั่วไป	5,340.-	
5	นายบุญแทน วันสาย	มัธยมศึกษาปีที่ 6	นักการภารโรง	พนักงานจ้างทั่วไป	นักการภารโรง	พนักงานจ้างทั่วไป	5,340.-	
6	นางเตือนใจ บุญเยี่ยม	ปวส. คอมพิวเตอร์ ธุรกิจ	<b>ส่วนการคลัง</b> ผู้ช่วยเจ้าหน้าที่จัดเก็บรายได้	พนักงานจ้างตามภารกิจ	<b>ส่วนการคลัง</b> ผู้ช่วยเจ้าหน้าที่จัดเก็บรายได้	พนักงานจ้างตามภารกิจ	7,950	

บัญชีแสดงการจัดคนลงสู่กรอบอัตรากำลังใหม่ของพนักงานจ้าง  
องค์การบริหารส่วนตำบลปากพระ

ลำดับ ที่	ชื่อ- ชื่อสกุล	คุณวุฒิ	กรอบอัตรากำลังเดิม		กรอบอัตรากำลังใหม่		เงินเดือน	หมายเหตุ
			ตำแหน่ง	ระดับ	ตำแหน่ง	ระดับ		
7	นางประทุม อินวัฒนา	ปวส.	<u>ส่วนการศึกษา ศาสนา และ วัฒนธรรม</u> ผู้ดูแลเด็กอนุบาลและปฐมวัย	พนักงานจ้างตามภารกิจ	<u>ส่วนการศึกษา ศาสนา และ วัฒนธรรม</u> ครูผู้ดูแลเด็กอนุบาลและปฐมวัย	พนักงานจ้างตามภารกิจ	7,330	
8	นางทองปอ ไยระย้า	ปวส.	ผู้ดูแลเด็กอนุบาลและปฐมวัย	พนักงานจ้างตามภารกิจ	ครูผู้ดูแลเด็กอนุบาลและปฐมวัย	พนักงานจ้างตามภารกิจ	7,330	
9	นางอุบลัมภ์ เทศสฤณี	ปวส.	ผู้ดูแลเด็กอนุบาลและปฐมวัย	พนักงานจ้างตามภารกิจ	ครูผู้ดูแลเด็กอนุบาลและปฐมวัย	พนักงานจ้างตามภารกิจ	7,330	