

# คำนำ

องค์การบริหารส่วนตำบลปากพระ ได้มีการจัดทำแผนอัตรากำลัง 3 ปี (พ.ศ. 2555-2557) และแผนอัตรากำลังพนักงานจ้าง 4 ปี (พ.ศ. 2552-2555) โดยมีโครงสร้างการแบ่งงานที่เหมาะสม ไม่ซ้ำซ้อน มีการกำหนดตำแหน่ง การจัดอัตรากำลัง โครงสร้างให้เหมาะสมกับอำนาจหน้าที่ขององค์การบริหารส่วนตำบล ตามพระราชบัญญัติสภาตำบลและองค์การบริหารส่วนตำบล พ.ศ. 2537 และตามพระราชบัญญัติกำหนดแผนและขั้นตอนการกระจายอำนาจให้องค์กรปกครองส่วนท้องถิ่น พ.ศ. 2542 เพิ่มเติม ฉบับที่ 2 พ.ศ. 2551 และเพื่อให้คณะกรรมการพนักงานส่วนตำบล (ก.อบต.จังหวัด) ตรวจสอบการกำหนดตำแหน่งและการใช้ตำแหน่งพนักงานส่วนตำบลและพนักงานจ้างให้เหมาะสม

องค์การบริหารส่วนตำบลปากพระ จึงได้วิเคราะห์ปริมาณงานตามแบบขออนุมัติกำหนดตำแหน่งใหม่ เพื่อให้ทราบถึงเหตุผล ความจำเป็นของตำแหน่งดังกล่าว และปริมาณงานที่เกิดขึ้นจริงและเพื่อให้การบริหารงานขององค์การบริหารส่วนตำบลปากพระ เกิดประโยชน์ต่อประชาชน เกิดผลสัมฤทธิ์ต่อภารกิจตามอำนาจหน้าที่ มีประสิทธิภาพ มีความคุ้มค่า สามารถลดขั้นตอนการปฏิบัติงาน และมีการลดภารกิจและยุบเลิกหน่วยงานที่ยังไม่มีปริมาณงานมากพอ ต่อการต้องกำหนดตำแหน่งขึ้นมาเพื่อรองรับและค่าใช้จ่ายในหมวดเงินเดือน ค่าจ้าง และประโยชน์ตอบแทนอื่น ๆ ต้องไม่เกินร้อยละ 40 ของเงินรายได้ที่ไม่รวมเงินอุดหนุนหรือเงินกู้อื่น ๆ ตามมาตรา 35 ของพระราชบัญญัติระเบียบบริหารงานบุคคลส่วนท้องถิ่น พ.ศ. 2542 ดังนั้น จึงจำเป็นต้องอย่างยิ่งที่องค์การบริหารส่วนตำบลปากพระ ต้องจัดกำลังคนให้เพียงพอเพื่อรองรับภารกิจกับปริมาณงานที่เพิ่มมากขึ้น จึงได้มีการกำหนดตำแหน่งใหม่ขึ้นมา และยุบเลิกบางตำแหน่งที่ยังไม่มีความจำเป็นออก เพื่อให้การปฏิบัติงานในหน้าที่สามารถตอบสนองความต้องการของประชาชนได้เป็นอย่างดี และทันท่วงทีต่อความต้องการ

องค์การบริหารส่วนตำบลปากพระ

# สารบัญ

เรื่อง	หน้า
1. หลักการและเหตุผล.....	1
2. วัตถุประสงค์.....	1
3. ขอบเขตและแนวทางในการจัดทำแผนอัตรากำลัง 3 ปี.....	2
4. สภาพปัญหา ความต้องการของประชาชนในเขตพื้นที่ อปท.....	2
5. ภารกิจ อำนาจหน้าที่ขององค์กรปกครองส่วนท้องถิ่น.....	8
6. ภารกิจหลัก และภารกิจรอง.....	11
7. สรุปปัญหาและแนวทางในการบริหารงานบุคคล.....	11
8. โครงสร้างการกำหนดตำแหน่ง.....	11
9. ภาระค่าใช้จ่ายเกี่ยวกับเงินเดือน.....	14
10.แผนภูมิโครงสร้างการแบ่งส่วนราชการตามแผนอัตรากำลัง 3 ปี.....	16
11. บัญชีแสดงการจัดคนลงสู่ตำแหน่งและการกำหนดเลขที่ตำแหน่งในส่วนราชการ.....	22
12. แนวทางการพัฒนาข้าราชการหรือพนักงานส่วนท้องถิ่น.....	24
13. ประกาศคุณธรรม จริยธรรมของข้าราชการหรือพนักงานส่วนท้องถิ่น.....	25

\*\*\*\*\*

## 1. หลักการและเหตุผล

แผนอัตรากำลัง 3 ปี ขององค์การปกครองส่วนท้องถิ่น เป็นแผนอัตรากำลังขององค์การปกครอง ส่วนท้องถิ่นที่เป็นกรอบกำหนดตำแหน่งของข้าราชการหรือพนักงานส่วนท้องถิ่น และลูกจ้าง ในการวิเคราะห์ความต้องการกำลังคน วิเคราะห์การวางแผนการใช้กำลังคน จัดทำกรอบอัตรากำลังและกำหนดหลักเกณฑ์และเงื่อนไขในการกำหนดตำแหน่งพนักงานส่วนตำบลตามแผนอัตรากำลัง เพื่อให้สอดคล้องเหมาะสมกับปริมาณงานและภารกิจขององค์การปกครองส่วนท้องถิ่น ตามประกาศคณะกรรมการกลางพนักงานส่วนตำบล (ก.อบต.) เรื่อง มาตรฐานทั่วไปเกี่ยวกับอัตรากำลัง และมาตรฐานของตำแหน่ง ลงวันที่ 22 พฤศจิกายน 2544 ข้อ 5 กำหนดให้คณะกรรมการพนักงานส่วนตำบลจังหวัด (ก.อบต.จังหวัด) กำหนดตำแหน่งพนักงานส่วนตำบล

โดยคำนึงถึงภารกิจหน้าที่ความรับผิดชอบ ลักษณะงานที่ต้องปฏิบัติ ความยากและคุณภาพของงาน ปริมาณตลอดจนภาระค่าใช้จ่ายขององค์การบริหารส่วนตำบลที่ต้องจ่ายในด้านบุคลากรโดยให้องค์การบริหารส่วนตำบลจัดทำแผนอัตรากำลังของพนักงานส่วนตำบล เพื่อใช้ในการกำหนดตำแหน่ง โดยความเห็นชอบของคณะกรรมการพนักงานส่วนตำบลจังหวัด (ก.อบต.จังหวัด) ทั้งนี้ให้เป็นไปตามหลักเกณฑ์และวิธีการ ที่คณะกรรมการกลางพนักงานส่วนตำบล (ก.อบต.) กำหนด

องค์การบริหารส่วนตำบลปากพระ จึงได้จัดทำแผนอัตรากำลัง 3 ปี สำหรับปีงบประมาณ 2555-2557 เพื่อกำหนดตำแหน่งการจัดอัตรากำลัง โครงสร้างให้เหมาะสมกับอำนาจหน้าที่การจัดสรรงบประมาณ และบรรจุแต่งตั้งพนักงานส่วนตำบลขององค์การบริหารส่วนตำบลปากพระ ทำให้การปฏิบัติงานมีประสิทธิภาพ คุ่มค่า การบริหารงานสัมฤทธิ์ผลและเกิดประโยชน์สูงสุดต่อทางราชการและประชาชนต่อไป

## 2. วัตถุประสงค์

2.1 เพื่อให้องค์การบริหารส่วนตำบลปากพระ มีโครงสร้างการแบ่งงานและระบบงาน ที่เหมาะสม ไม่ซ้ำซ้อน

2.2 เพื่อให้องค์การบริหารส่วนตำบลปากพระ มีการกำหนดตำแหน่ง การจัดอัตรากำลัง โครงสร้างให้เหมาะสมกับอำนาจหน้าที่ขององค์การบริหารส่วนตำบล ตามพระราชบัญญัติสภาตำบลและองค์การบริหารส่วนตำบล พ.ศ. 2537 และตามพระราชบัญญัติกำหนดแผนและขั้นตอนการกระจายอำนาจให้แก่องค์กรปกครองส่วนท้องถิ่น พ.ศ. 2542

2.3 เพื่อให้คณะกรรมการพนักงานส่วนตำบล (ก.อบต.จังหวัด) สามารถตรวจสอบการกำหนดตำแหน่งและการใช้ตำแหน่งพนักงานส่วนตำบลว่าถูกต้องเหมาะสมหรือไม่

2.4 เพื่อเป็นแนวทางในการดำเนินการวางแผนการใช้กำลังคน การพัฒนาบุคลากรขององค์การบริหารส่วนตำบลปากพระ

2.5 เพื่อให้องค์การบริหารส่วนตำบลปากพระ สามารถวางแผนอัตรากำลัง ในการบรรจุแต่งตั้งข้าราชการเพื่อให้การบริหารงานขององค์การบริหารส่วนตำบลปากพระเกิดประโยชน์ต่อประชาชน เกิดผลสัมฤทธิ์ต่อภารกิจตามอำนาจหน้าที่ มีประสิทธิภาพ มีความคุ้มค่า สามารถลดขั้นตอนการปฏิบัติงาน และมีการลดภารกิจและยุบเลิกหน่วยงานที่ไม่จำเป็น การปฏิบัติภารกิจสามารถตอบสนองความต้องการของประชาชนได้เป็นอย่างดี

2.6 เพื่อให้องค์การบริหารส่วนตำบลปากพระ สามารถควบคุมภาระค่าใช้จ่ายด้านการบริหารงานบุคคลให้เป็นไปตามที่กฎหมายกำหนด

### 3. ขอบเขตและแนวทางในการจัดทำแผนอัตรากำลัง 3 ปี

คณะกรรมการจัดทำแผนอัตรากำลังขององค์การบริหารส่วนตำบลปากพระ ซึ่งมีนายกอองค์การบริหารส่วนตำบลปากพระเป็นประธาน เห็นสมควรให้จัดทำแผนอัตรากำลัง 3 ปี โดยให้มีขอบเขตเนื้อหาครอบคลุมในเรื่องต่างๆ ดังต่อไปนี้

3.1 วิเคราะห์ภารกิจ อำนาจหน้าที่ความรับผิดชอบขององค์การบริหารส่วนตำบลปากพระ ตามพระราชบัญญัติสภาตำบลและองค์การบริหารส่วนตำบล พ.ศ. 2537 แก้ไขเพิ่มเติม ฉบับที่ 5 พ.ศ. 2546 และตามพระราชบัญญัติกำหนดแผนและขั้นตอนการกระจายอำนาจให้องค์กรปกครองส่วนท้องถิ่น พ.ศ.2542 ตลอดจนกฎหมายอื่น ให้สอดคล้องกับแผนพัฒนาเศรษฐกิจและสังคมแห่งชาติ แผนพัฒนาจังหวัด แผนพัฒนาอำเภอ แผนพัฒนาตำบล นโยบายของรัฐบาล นโยบายผู้บริหาร และสภาพปัญหาของตำบลปากพระ

3.2 กำหนดโครงสร้างการแบ่งส่วนราชการภายในและการจัดระบบงาน เพื่อรองรับภารกิจตามอำนาจหน้าที่ความรับผิดชอบ ให้สามารถแก้ปัญหาของตำบลปากพระ ได้อย่างมีประสิทธิภาพ

3.3 กำหนดตำแหน่งในสายงานต่างๆ จำนวนตำแหน่ง และระดับตำแหน่งให้เหมาะสมกับภาระหน้าที่ความรับผิดชอบ ปริมาณงานและคุณภาพของงาน รวมทั้งสร้างความก้าวหน้าในสายอาชีพของกลุ่มงานต่างๆ

3.4 จัดทำกรอบอัตรากำลัง 3 ปี โดยภาระค่าใช้จ่ายด้านการบริหารงานบุคคลต้องไม่เกินร้อยละ 40 ของงบประมาณรายจ่าย

3.5 ให้ข้าราชการหรือพนักงานส่วนตำบลทุกคน ได้รับการพัฒนาความรู้ความสามารถอย่างน้อยปีละ 1 ครั้ง

### 4. สภาพปัญหาของพื้นที่และความต้องการของประชาชน

เพื่อให้การวางแผนอัตรากำลัง 3 ปี ขององค์การบริหารส่วนตำบลปากพระ มีความครบถ้วน องค์การบริหารส่วนตำบลปากพระ สามารถดำเนินการตามอำนาจหน้าที่ได้อย่างมีประสิทธิภาพ องค์การบริหารส่วนตำบลปากพระ จึงวิเคราะห์สภาพปัญหาในเขตพื้นที่ขององค์การบริหารส่วนตำบลปากพระ ว่าประชาชนมีปัญหาอะไร มีความจำเป็นพื้นฐาน และความต้องการของประชาชนในเขตพื้นที่ที่เป็นสำคัญ โดยข้อมูลพื้นฐานของตำบลปากพระ มีดังนี้

ตำบลปากพระตั้งอยู่ทางตอนใต้ของอำเภอเมืองสุโขทัย ระยะห่างจากอำเภอประมาณ 11-14 กิโลเมตร องค์การบริหารส่วนตำบลปากพระ มีที่ทำการตั้งอยู่ที่ หมู่ที่ 1 ตำบลปากพระ อำเภอเมืองสุโขทัย จังหวัดสุโขทัย โดยตำบลปากพระ มีอาณาเขตติดต่อดังนี้

#### 4.1 ด้านโครงสร้างพื้นฐาน

##### 4.1.1 ที่ตั้ง

##### ที่ตั้ง

ทิศเหนือ

ติดต่อกับตำบลยางซ้าย อำเภอเมืองสุโขทัย

ทิศใต้

ติดต่อกับตำบลทุ่งหลวง อำเภอคีรีมาศ

ทิศตะวันออก

ติดต่อกับตำบลท่าฉนวน อำเภอกงไกรลาศ

ทิศตะวันตก

ติดต่อกับตำบลบ้านกล้วย อำเภอเมืองสุโขทัย

**4.1.2 เนื้อที่**

ตำบลปากพระมีเนื้อที่ทั้งหมด 29,500 ไร่ หรือประมาณ 47.20 ตารางกิโลเมตร

**4.1.3 ภูมิประเทศ**

ลักษณะภูมิประเทศเป็นที่ราบมีความลาดชันบ้างเล็กน้อย พื้นที่บางแห่งเป็นแอ่งลึก ซึ่งแต่เดิมมีน้ำขังอยู่ พื้นที่ลาดชันลงทางตอนใต้ ลงไปเรื่อยๆตามลักษณะภูมิประเทศ ส่วนพื้นที่ราบจะพบเห็นเป็นบริเวณกว้างเป็นบางแห่ง ส่วนใหญ่จะเป็นพื้นที่ที่เกษตรกรใช้ทำนาปี และนาปรัง บางพื้นที่ถ้าน้ำท่วมขังก็ใช้ทำนาปีไม่ได้ ต้องรอนาปรัง พื้นที่ส่วนใหญ่ทำการเกษตร ในฤดูแล้ง ส่วนฤดูฝนจะมีปริมาณน้ำมากประชาชนสามารถจับปลา มาเพื่อบริโภค หรือจำหน่ายได้

**4.1.4 จำนวนหมู่บ้าน**

องค์การบริหารส่วนตำบลปากพระ แบ่งการปกครอง เป็น 6 หมู่บ้าน ซึ่งเป็นพื้นที่ในเขตองค์การบริหารส่วนตำบลปากพระทั้งหมด ดังนี้

หมู่ที่	ชื่อหมู่บ้าน	จำนวนพื้นที่		
		ไร่	ตร.กม.	คิดเป็น % ของพื้นที่ทั้งหมด
1	บ้านปากพระ	4,872	8.24	16.85
2	บ้านลัดทรายมูล	8,370	12.34	28.72
3	บ้านจอมสังข์	3,481	6.01	12.43
4	บ้านวังขวาก	5,574	9.16	12.37
5	บ้านหนองพยอม	4,238	7.26	15.70
6	บ้านวังกุ่ม	2,965	4.19	6.93
รวม		29,500	47.20	100

**4.1.5 ประชากร**

องค์การบริหารส่วนตำบลปากพระ มีประชากรตามทะเบียนราษฎร รวมทั้งสิ้น 3,709 คน แบ่งเป็นชาย 1,796 คน หญิง 1,913 คน มีจำนวนครัวเรือน 1,048 ครัวเรือน (ข้อมูล ณ เดือนกันยายน 2553)

หมู่ที่	ชื่อหมู่บ้าน	จำนวน ครัวเรือน	จำนวนประชากร		
			ชาย	หญิง	รวม
1	บ้านปากพระ	268	418	459	877
2	บ้านลัดทรายมูล	202	351	368	719
3	บ้านจอมสังข์	141	244	249	493
4	บ้านวังขวาก	215	388	430	818
5	บ้านหนองพยอม	99	162	164	326
6	บ้านวังกุ่ม	137	233	243	476
รวม		1,048	1,796	1,913	3,709

## 4.2 ด้านเศรษฐกิจ

### 4.2.1 อาชีพ

ประชากรในเขตองค์การบริหารส่วนตำบลปากพระ ส่วนมากประกอบอาชีพเกษตรกรรม เช่น ทำนา ทำไร่และทำสวนเป็นอาชีพหลัก ส่วนอาชีพเสริม ได้แก่ การประมงในช่วงฤดูน้ำหลาก และการประกอบอุตสาหกรรมในครัวเรือน เช่น การทำปลาร้า ปลาแห้ง เป็นต้น

### 4.2.2 หน่วยธุรกิจในเขตตำบลปากพระ

- ร้านค้าเบ็ดเตล็ด	37	แห่ง
- ปั้มน้ำมัน / ก๊าซ	1	แห่ง
- ร้านรับซ่อมเครื่องจักรกลทางการเกษตร	2	แห่ง
- ร้านรับซ่อมยานยนต์	4	แห่ง

## 4.3 ด้านสังคม

### 4.3.1 การศึกษา

#### ❖ การศึกษาในระบบ

ลำดับ	ชื่อโรงเรียน/ศูนย์พัฒนาเด็กเล็ก	จำนวนครู		รวม	จำนวนนักเรียน		รวม
		ชาย	หญิง		ชาย	หญิง	
1	ศูนย์อบรมเด็กก่อนเกณฑ์วัดคงคามาลัย	-	3	3	34	34	68
2	โรงเรียนวัดปากพระ	10	5	15	123	95	227
3	โรงเรียนวัดลัดทรายมูล	4	2	6	33	26	59
4	โรงเรียนบ้านจอมสังข์	3	1	4	32	18	50
5	โรงเรียนบ้านวังขวาง	2	6	8	22	22	44
6	โรงเรียนบ้านหนองพยอม	4	1	5	23	16	39

#### ❖ การศึกษานอกระบบ

ลำดับ	ศูนย์การเรียนชุมชน	จำนวนครู/อาจารย์	จำนวนนักเรียน
1.	ศูนย์การเรียนชุมชนตำบลปากพระ		
	- ระดับประถมศึกษา	1	7
	- ระดับมัธยมศึกษาตอนต้น		37
	- ระดับมัธยมศึกษาตอนปลาย	1	69
	<b>รวม</b>	<b>2</b>	<b>113</b>

### 4.3.2 สถาบันและองค์การทางศาสนา

ลำดับ	ประเภท	จำนวน	ชื่อ	ที่ตั้ง
1	วัด	2	วัดปากพระ (คงคามาลัย) วัดลัดทรายมูล	หมู่ที่ 1 หมู่ที่ 2
2	สำนักสงฆ์	1	บ้านจอมสังข์	หมู่ที่ 3

#### 4.4 ด้านการเมืองการบริหาร

##### ก. ข้อมูลเกี่ยวกับศักยภาพของท้องถิ่น

(1) ฝ่ายนิติบัญญัติ ประกอบด้วย สมาชิกสภาองค์การบริหารส่วนตำบลปากพระ 12 คน มีหน้าที่ด้านนิติบัญญัติตามที่ระเบียบกฎหมายกำหนดและควบคุมตรวจสอบการบริหารงานของคณะผู้บริหารองค์การบริหารส่วนตำบลปากพระ

(2) ฝ่ายบริหาร ประกอบด้วย คณะผู้บริหารฯ โดยมีนายกองค์การบริหารส่วนตำบล รองนายกองค์การบริหารส่วนตำบล 2 คน ที่ปรึกษานายกองค์การบริหารส่วนตำบล 2 คน และเลขานุการนายกองค์การบริหารส่วนตำบล 1 คน

มีหน้าที่ทางด้านการบริหารกำหนดนโยบายในการบริหารงานในท้องถิ่น ขององค์การบริหารส่วนตำบล ตามที่ได้รับอนุมัติหรือเห็นชอบจากสภาองค์การบริหารส่วนตำบลและตามระเบียบกฎหมายอื่น ๆ ที่เกี่ยวข้อง

##### ข. ศักยภาพขององค์การบริหารส่วนตำบล

(1) จำนวนบุคลากร / ลูกจ้าง

- ตำแหน่งในส่วนสำนักงานปลัดฯ	จำนวน 6 คน	ลูกจ้าง 6 คน
- ตำแหน่งในส่วนการคลัง	จำนวน 3 คน	ลูกจ้าง 1 คน
- ตำแหน่งในส่วนโยธา	จำนวน 1 คน	ลูกจ้าง - คน
- ตำแหน่งในส่วนสาธารณสุขฯ	จำนวน - คน	ลูกจ้าง - คน
- ตำแหน่งในส่วนศึกษา	จำนวน - คน	ลูกจ้าง 3 คน

(ข้อมูล พนักงานส่วนตำบลปากพระ ณ เดือน มิถุนายน 2555)

(2) ระดับการศึกษาของบุคลากร (เฉพาะข้าราชการฯ)

- ต่ำกว่าปริญญาตรี	จำนวน 1 คน
- ปริญญาตรี	จำนวน 7 คน
- สูงกว่าปริญญาตรี	จำนวน 3 คน

(2) จุดเด่นของพื้นที่ (ที่เอื้ออำนวยต่อการพัฒนาตำบลปากพระ)

พื้นที่ตำบลปากพระ ส่วนใหญ่ประกอบอาชีพเกษตรกรรมเป็นอาชีพหลัก คือ ทำนา ซึ่งเหมาะสำหรับจัดสร้างตลาดกลาง ประชากรจะทำการเกษตรได้เพียงครั้งเดียว และประชาชนบางส่วนอพยพไปทำงานทำในต่างจังหวัด และต่างประเทศ จึงเหมาะแก่การส่งเสริมอาชีพรอง เพื่อสร้างรายได้เสริม และพื้นที่ส่วนใหญ่เป็นพื้นที่ราบลุ่ม น้ำท่วมขัง ประกอบด้วยแหล่งน้ำเล็ก หลายสาย จึงเหมาะแก่การสร้างสถานที่กักเก็บน้ำไว้ใช้เพื่อการเกษตร

#### 4.5 ปัจจัยและสภาพปัญหาที่มีผลต่อการพัฒนาท้องถิ่น

##### 4.5.1 ปัญหาด้านโครงสร้างพื้นฐาน

- ปัญหาน้ำท่วมเนื่องจากพื้นที่เป็นที่ราบลุ่มหรือมีระดับต่ำและลำคลองต่าง ๆ ตื้นเขิน หรือวัชพืชปกคลุมอย่างหนาแน่น
- เส้นทางคมนาคมไม่สะดวกถนนส่วนใหญ่เป็นดินลูกรังชำรุดเป็นหลุมบ่อเนื่องจากอุทกภัย
- ขาดไฟฟ้าสาธารณะ ทำให้ราษฎรขาดความปลอดภัยในชีวิตและทรัพย์สิน
- แม่น้ำ ลำคลอง ตื้นเขิน ไม่สามารถกักเก็บน้ำและระบายน้ำได้เต็มประสิทธิภาพ

#### 4.5.2 ปัญหาด้านเศรษฐกิจ

- ราคาผลผลิตตกต่ำ เนื่องจากไม่มีการรวมตัวกันเป็นกลุ่มทำให้ไม่มีอำนาจต่อรองในการซื้อขาย
- ผลผลิตทางการเกษตรลดลงเนื่องจากขาดต้นทุนทางการผลิตและคุณภาพทรัพยากรดินที่ต่ำลง ตลอดจนประสบปัญหาจากภัยธรรมชาติ เช่น อุทกภัย
- เกิดการว่างงานภายหลังฤดูกาลเก็บเกี่ยวผลผลิตทางการเกษตร ทำให้มีการอพยพแรงงานมากขึ้น

#### 4.5.3 ปัญหาด้านสาธารณสุข

- การบริหารงานสาธารณสุขยังไม่ทั่วถึง
- ปัญหาเด็กขาดสารอาหาร
- ปัญหาโรคระบาดตามฤดูกาล
- ปัญหาแหล่งที่อยู่อาศัยขาดความสะอาด ถูกสุขลักษณะ

#### 4.5.4 ปัญหาด้านสังคม

- การขาดโอกาสทางการศึกษา ของเด็กและเยาวชน, เด็กและเยาวชนขาดการดูแลเอาใจใส่จากผู้ปกครอง
- การแพร่ระบาดของยาเสพติด ทำให้ขาดสติและ จิตสำนึก ส่งผลให้เด็กและเยาวชนมีเพศสัมพันธ์ก่อนวัยอันสมควร
- วัฒนธรรมทางตะวันตกเข้ามามีอิทธิพลต่อวัยรุ่นมากขึ้น ส่งผลให้เด็กและเยาวชนเกิดการใช้จ่ายอย่างฟุ่มเฟือย

#### 4.5.5 ปัญหาด้านทรัพยากรธรรมชาติและสิ่งแวดล้อม

- ประชาชนยังขาดจิตสำนึกร่วมกัน ในการอนุรักษ์ทรัพยากรธรรมชาติและสิ่งแวดล้อม
- ขาดการจัดการในด้านการรักษาสิ่งแวดล้อม และกำจัดขยะมูลฝอย อย่างถูกวิธี

#### 4.5.6 ปัญหาด้านการเมืองการบริหาร

- งบประมาณในการบริหารจัดการด้านการพัฒนามีน้อยไม่เพียงพอต่อการแก้ไขปัญหา
- ประชาชนไม่เข้าใจบทบาทหน้าที่การปฏิบัติงานขององค์การบริหารส่วนตำบล ดังนั้นควรเผยแพร่วิธีการบริหารการดำเนินงานขององค์การบริหารส่วนตำบล



## การวิเคราะห์ศักยภาพเพื่อประเมินสถานภาพการพัฒนาในปัจจุบันและโอกาสการพัฒนาในอนาคตขององค์การบริหารส่วนตำบลปากพระ โดยใช้เทคนิค SWOT Analysis

เป็นการประเมิน โดยวิเคราะห์ถึงโอกาส และภาวะความเป็นจริงและข้อจำกัด อันเป็นสภาวะแวดล้อมภายนอก ที่มีผลต่อการพัฒนาด้านต่างๆ ขององค์การบริหารส่วนตำบลปากพระ รวมทั้งการวิเคราะห์จุดอ่อน จุดแข็ง ของ อบต.ปากพระอันเป็นสภาวะแวดล้อมภายใน อบต.ซึ่งทั้งหมดเป็นการประเมินสถานะภาพของ อบต.ในปัจจุบัน โดยเป็นการตอบคำถามว่า “ปัจจุบัน อบต.ปากพระมีสถานภาพการพัฒนาอยู่จุดไหน” สำหรับใช้เป็นประโยชน์ในการกำหนดการดำเนินงานในอนาคตต่อไป ทั้งนี้โดยใช้เทคนิค SWOT Analysis การพิจารณาถึงปัจจัยภายใน ได้แก่ จุดแข็ง (Strength – S) จุดอ่อน (Weakness – W) และปัจจัยภายนอก ได้แก่ โอกาส (Opportunity – O) และอุปสรรค (Threat – T) เป็นเครื่องมือดังนี้

ด้านการบริหาร การแบ่งส่วนราชการ การวางแผน การประสานงาน การมอบอำนาจการกำกับดูแล ระเบียบ กฎหมาย โดยองค์ประกอบที่สำคัญได้แก่

- บุคลากร ได้แก่ อัตรากำลัง คุณภาพ วินัย ทักษะ ทักษะคุณธรรม เป็นต้น
- งบประมาณ รวมทั้งความช่วยเหลือต่างๆ ระบบฐานข้อมูล
- การประสานงาน / การอำนวยความสะดวก / ความร่วมมือจากภาคส่วนที่เกี่ยวข้อง
- ทรัพยากร เครื่องมือและอุปกรณ์ในการทำงาน

**การวิเคราะห์จุดแข็ง (Strength – S)** เป็นการพิจารณาปัจจัยภายในหน่วยงานว่ามีส่วนดี ความเข้มแข็ง ความสามารถ ศักยภาพ ส่วนที่ส่งเสริมความสำเร็จ

**การวิเคราะห์จุดอ่อน (Weakness – W)** เป็นการพิจารณาปัจจัยภายในหน่วยงานที่มีส่วนสำคัญ และข้อจำกัดความไม่พร้อม

**การวิเคราะห์โอกาส (Opportunity – O)** เป็นการศึกษาสภาพแวดล้อมภายนอก ว่ามีสภาพเป็นเช่นไร เหตุการณ์สถานการณ์ของโลก ของประเทศ ของจังหวัด และของอำเภอที่เกิดขึ้น จะส่งผลกระทบต่อท้องถิ่นอย่างไร มีการเปลี่ยนแปลงใดที่เป็นประโยชน์ หรือเป็นโอกาสอันดีต่อท้องถิ่น โดยจะต้องพิจารณาทั้งด้านเศรษฐกิจ สังคม การเมืองการปกครอง และเทคโนโลยี

**การวิเคราะห์ปัญหาอุปสรรคหรือข้อจำกัด (Threat – T)** เป็นการศึกษาสภาพแวดล้อมภายนอก ที่เป็นอุปสรรคหรือภาวะคุกคาม ก่อให้เกิดผลเสียหรือเป็นข้อจำกัดต่อท้องถิ่นโดยจะต้องพิจารณาทั้งด้านเศรษฐกิจ สังคม การเมืองการปกครอง และเทคโนโลยี เช่นเดียวกับการวิเคราะห์โอกาส

ผลการวิเคราะห์สภาพแวดล้อมภายในและภายนอก ที่มีความสำคัญและมีอิทธิพลต่อการพัฒนาองค์การบริหารส่วนตำบลปากพระ สรุปได้ดังนี้

### 1. จุดแข็ง (Strength – S)

1. วัฒนธรรมในชุมชน ประชาชนมีความรักความสามัคคี เห็นได้จากการจัดงานบุญบวชนาค การละเล่นพื้นบ้าน ประชาชนจะช่วยเหลือเกื้อกูลกัน
2. ผู้บริหารและพนักงานส่วนตำบล สมาชิกสภา อบต.มีความตั้งใจในการทำงาน มีความเสียสละทำงานเพื่อส่วนรวม

## 2. จุดอ่อน (Weakness – W)

1. บุคลากรของ อบต.ปากพระ มีน้อย และยังขาดบุคลากรในการปฏิบัติหน้าที่ ที่มีความรู้ความสามารถเฉพาะตำแหน่งในหน้าที่โดยตรง เช่น นักบริหารงานการศึกษา นักบริหารงานสาธารณสุข
2. งบประมาณมีน้อยไม่เพียงพอต่อการพัฒนา และการแก้ไขปัญหาให้ประชาชน การพัฒนาจึงมีลักษณะค่อยเป็นค่อยไป

## 3. โอกาส (Opportunity – O)

1. นโยบายการบริหารของรัฐบาลและจังหวัด เอื้อต่อการพัฒนาของ อบต. เช่น นโยบายส่งเสริมปรัชญาเศรษฐกิจพอเพียง
2. พ.ร.บ. กำหนดแผนการกระจายอำนาจทำให้อบต.มีบทบาทและมีงบประมาณในการทำงานมากขึ้น
3. อบต.ปากพระ ตั้งอยู่เขตอำเภอเมือง ทำให้การคมนาคม การติดต่อสื่อสาร สะดวก รวดเร็ว

## 4. อุปสรรค (Threat – T)

1. อบต.ปากพระ มีงบประมาณไม่เพียงพอต่อการพัฒนา
2. พื้นที่ อบต.ปากพระ ส่วนใหญ่เป็นพื้นที่ราบลุ่ม มีแม่น้ำยมไหลผ่านกลางพื้นที่ พอถึงฤดูฝนน้ำจะกัดเซาะคันแม่น้ำทำให้น้ำท่วมพื้นที่ เกษตรกรได้รับความเสียหายเห็นจำนวนมาก

## 5. ภารกิจ อำนาจหน้าที่ขององค์การบริหารส่วนตำบล

การพัฒนาท้องถิ่นขององค์การบริหารส่วนตำบลปากพระนั้น เป็นการสร้างความเข้มแข็งของชุมชน ในการร่วมคิดร่วมแก้ไขปัญหา ร่วมสร้างร่วมจัดทำส่งเสริมความเข้มแข็งของชุมชน ในเขตพื้นที่ขององค์การบริหารส่วนตำบลปากพระ ให้มีส่วนร่วมในการพัฒนาท้องถิ่น ในทุกด้าน การพัฒนาองค์การบริหารส่วนตำบลปากพระ จะสมบูรณ์ได้ จำเป็นต้องอาศัยความร่วมมือของชุมชนในพื้นที่ เกิดความตระหนักร่วมกันแก้ไขปัญหา และความเข้าใจในแนวทางการแก้ไขปัญหาอย่างจริงจัง องค์การบริหารส่วนตำบลปากพระยังได้เน้นให้คนเป็นศูนย์กลางของการพัฒนาในทุกกลุ่มทุกวัยของประชากร นอกจากนั้นยังได้เน้นการส่งเสริม และสนับสนุนให้การศึกษาแก่เด็กก่อนวัยเรียน และพัฒนาเยาวชนให้พร้อมที่จะเป็น บุคลากรที่มีคุณภาพ โดยยึดกรอบแนวทางในการจัดระเบียบการศึกษา ส่วนด้านพัฒนาอาชีพนั้น จะเน้นพัฒนาเศรษฐกิจชุมชนพึ่งตนเองในท้องถิ่น และยังพยายามจัดตั้งเศรษฐกิจแบบพอเพียงในท้องถิ่นด้วย

การวิเคราะห์ภารกิจ อำนาจหน้าที่ขององค์การบริหารส่วนตำบล ตามพระราชบัญญัติสภาตำบล และองค์การบริหารส่วนตำบล พ.ศ.2537 แก้ไขเพิ่มเติม ฉบับที่ 5 พ.ศ. 2546 และตามพระราชบัญญัติกำหนดแผนและขั้นตอนการกระจายอำนาจให้องค์กรปกครองส่วนท้องถิ่น พ.ศ. 2542 และรวบรวมกฎหมายอื่นของ อบต. เข้ามาช่วย เพื่อให้ทราบว่าองค์การบริหารส่วนตำบล มีอำนาจหน้าที่ที่จะเข้าไปดำเนินการแก้ไขปัญหาในเขตพื้นที่ ให้ตรงกับความต้องการของประชาชนได้อย่างไร โดยวิเคราะห์จุดอ่อน จุดแข็ง โอกาส ภัยคุกคาม ในการดำเนินการตามภารกิจต่างๆ องค์การบริหารส่วนตำบลปากพระ กำหนดวิธีการดำเนินการ ตามภารกิจสอดคล้องกับแผนพัฒนาเศรษฐกิจและสังคมแห่งชาติ แผนพัฒนาจังหวัด แผนพัฒนาอำเภอ แผนพัฒนาตำบล นโยบายของรัฐบาล และนโยบายของผู้บริหารท้องถิ่น ทั้งนี้

สามารถวิเคราะห์ภารกิจ ตามพระราชบัญญัติสภาตำบล และองค์การบริหารส่วนตำบล พ.ศ.2537 แก้ไขเพิ่มเติม ฉบับที่ 5 พ.ศ. 2546 และตามพระราชบัญญัติกำหนดแผนและขั้นตอนการกระจายอำนาจให้องค์กรปกครองส่วนท้องถิ่น พ.ศ. 2542 ดังนี้

### 5.1 ด้านโครงสร้างพื้นฐาน มีภารกิจที่เกี่ยวข้อง ดังนี้

- (1) จัดให้มีและบำรุงรักษาทางน้ำและทางบก (มาตรา 67 (1))
- (2) ให้มีน้ำอุปโภค บริโภค และการเกษตร (มาตรา 68 (1))
- (3) ให้มีและบำรุงรักษาไฟฟ้าหรือแสงสว่างโดยวิธีอื่น (มาตรา 68 (2))
- (4) ให้มีและบำรุงรักษาทางบก ทางน้ำและทางระบายน้ำ (มาตรา 68 (3))
- (5) การสาธารณูปโภค และการก่อสร้างอื่น ๆ (มาตรา 16 (4))
- (6) การสาธารณูปการ (มาตรา 16 (5))

### 5.2 ด้านส่งเสริมคุณภาพชีวิต มีภารกิจที่เกี่ยวข้อง ดังนี้

- (1) ส่งเสริมการพัฒนาศตรี เด็ก เยาวชน ผู้สูงอายุ และผู้พิการ (มาตรา 67 (6))
- (2) ป้องกันโรคและระงับโรคติดต่อ (มาตรา 67 (3))
- (3) ให้มีและบำรุงสถานที่ประชุม การกีฬา การพักผ่อนหย่อนใจและสวนสาธารณะ (มาตรา 68 (4))
- (4) การสังคมสงเคราะห์และการพัฒนาคุณภาพชีวิต เด็ก สตรี คนชรา และผู้ด้อยโอกาส (มาตรา 16 (10))
- (5) การปรับปรุงแหล่งชุมชนแออัดและการจัดการเกี่ยวกับที่อยู่อาศัย (มาตรา 16 (2))
- (6) การส่งเสริมประชาธิปไตย ความเสมอภาค และสิทธิเสรีภาพของประชาชน (มาตรา 16 (5))
- (7) การสาธารณสุข การอนามัยครอบครัวและการรักษาพยาบาล (มาตรา 16 (19))

### 5.3 ด้านการจัดระเบียบชุมชน สังคม และการรักษาความสงบเรียบร้อย มีภารกิจที่เกี่ยวข้อง ดังนี้

- (1) การป้องกันและบรรเทาสาธารณภัย (มาตรา 67 (4))
- (2) การคุ้มครองดูแลและรักษาทรัพย์สินอันเป็นสาธารณสมบัติของแผ่นดิน (มาตรา 68 (8))
- (3) การผังเมือง (มาตรา 68 (13))
- (4) จัดให้มีที่จอดรถ (มาตรา 16 (3))
- (5) รักษาความสะอาดและความเป็นระเบียบเรียบร้อยของบ้านเมือง (มาตรา 16 (17))
- (6) การควบคุมอาคาร (มาตรา 16(28))

**5.4 ด้านการวางแผน การส่งเสริมการลงทุน พาณิชยกรรม และการท่องเที่ยว มีภารกิจที่เกี่ยวข้อง ดังนี้**

- (1) ส่งเสริมให้มีอุตสาหกรรมในครอบครัว (มาตรา 68(6))
- (2) ให้มีและส่งเสริมกลุ่มเกษตรกร และกิจการสหกรณ์ (มาตรา 68(5))
- (3) บำรุงและส่งเสริมการประกอบอาชีพของราษฎร (มาตรา 68 (7))
- (4) ให้มีตลาด (มาตรา 68(10))
- (5) การท่องเที่ยว (มาตรา 68(12))
- (6) กิจการเกี่ยวกับการพาณิชย์ (มาตรา 68(11))
- (7) การส่งเสริมการฝึกและประกอบอาชีพ (มาตรา 16(6))
- (8) การพาณิชยกรรมและการส่งเสริมการลงทุน (มาตรา 16(7))

**5.5 ด้านการบริหารจัดการ และอนุรักษ์ทรัพยากรธรรมชาติและสิ่งแวดล้อม มีภารกิจที่เกี่ยวข้อง ดังนี้**

- (1) คุ้มครองดูแลและบำรุงรักษาทรัพยากรธรรมชาติและสิ่งแวดล้อม (มาตรา 67(7))
- (2) รักษาความสะอาดของถนน ทางน้ำ ทางเดิน และที่สาธารณะรวมทั้งกำจัดมูลฝอยและสิ่งปฏิกูล (มาตรา 67(2))
- (2) การจัดการสิ่งแวดล้อม และมลพิษต่างๆ (มาตรา 17(12))

**5.6 ด้าน การศาสนา ศิลปวัฒนธรรม จารีตประเพณี และภูมิปัญญาท้องถิ่น มีภารกิจที่เกี่ยวข้อง ดังนี้**

- (1) การบำรุงรักษาศิลปะ จารีตประเพณี ภูมิปัญญาท้องถิ่น และวัฒนธรรมอันดีของท้องถิ่น (มาตรา 67(8))
- (2) ส่งเสริมการศึกษา ศาสนา และวัฒนธรรม (มาตรา 67(5))
- (3) การจัดการศึกษา (มาตรา 16(9))
- (4) การส่งเสริมการกีฬา จารีตประเพณี และวัฒนธรรมอันดีงามของท้องถิ่น (มาตรา 17(18))

**5.7 ด้านการบริหารจัดการ และการสนับสนุนการปฏิบัติการกิจของส่วนราชการ และองค์กรปกครองส่วนท้องถิ่น มีภารกิจที่เกี่ยวข้อง ดังนี้**

- (1) สนับสนุนสภาพตำบลและองค์กรปกครองส่วนท้องถิ่นอื่น ในการพัฒนาท้องถิ่น (มาตรา 45(3))
- (2) ปฏิบัติหน้าที่อื่นตามที่ราชการมอบหมาย โดยจัดสรรงบประมาณหรือบุคลากร ให้ตามความจำเป็นและสมควร (มาตรา 67(9))
- (3) ส่งเสริมการมีส่วนร่วมของราษฎร ในการมีมาตรการป้องกัน (มาตรา 16(16))
- (4) การประสานและให้ความร่วมมือ ในการปฏิบัติหน้าที่ ขององค์กรปกครองส่วนท้องถิ่น (มาตรา 17(3))
- (5) การสร้างและบำรุงรักษาทางบกและทางน้ำ ที่เชื่อมต่อระหว่างองค์กรปกครองส่วนท้องถิ่นอื่น (มาตรา 17(16))

ภารกิจทั้ง 7 ด้านตามที่กฎหมายกำหนดให้อำนาจองค์การบริหารส่วนตำบลสามารถจะแก้ไขปัญหาขององค์การบริหารส่วนตำบลปากพระได้เป็นอย่างดี มีประสิทธิภาพและประสิทธิผล โดยคำนึงถึงความต้องการของประชาชนในเขตพื้นที่ ประกอบด้วย การดำเนินการขององค์การบริหารส่วนตำบลจะต้องสอดคล้องกับแผนพัฒนาเศรษฐกิจและสังคมแห่งชาติ แผนพัฒนาจังหวัด แผนพัฒนาอำเภอ แผนพัฒนาตำบล นโยบายรัฐบาล และนโยบายของผู้บริหารขององค์การบริหารส่วนตำบลเป็นสำคัญ

**หมายเหตุ :** มาตรา 67,68 หมายถึง พ.ร.บ.สภาตำบลและองค์การบริหารส่วนตำบล พ.ศ. 2537 แก้ไขเพิ่มเติม ฉบับที่ 5 พ.ศ. 2546 มาตรา 16,17 และ 45 หมายถึง พ.ร.บ.กำหนดแผนและขั้นตอนการกระจายอำนาจให้แก่องค์กรปกครองส่วนท้องถิ่น พ.ศ. 2542

## 6. ภารกิจหลัก และภารกิจรอง ที่องค์การบริหารส่วนตำบล จะดำเนินการ

### ภารกิจหลัก

1. ส่งเสริมกลุ่มเกษตรกร กิจการสหกรณ์และการประกอบอาชีพของราษฎร
2. สนับสนุนและส่งเสริมอุตสาหกรรมในครัวเรือน
3. ส่งเสริมด้านการศึกษา ศาสนา วัฒนธรรม ภูมิปัญญาท้องถิ่น
4. ปรับปรุงโครงสร้างพื้นฐาน
5. ส่งเสริมคุณภาพชีวิตและการสาธารณสุข

### ภารกิจรอง

1. ดูแลรักษาทรัพยากรธรรมชาติและสิ่งแวดล้อม
2. การพัฒนาการเมืองและการบริหารของสมาชิกสภาองค์การบริหารส่วนตำบล และการเมืองภาคประชาชน
3. จัดระเบียบชุมชนสังคม และการรักษาความเป็นระเบียบเรียบร้อย

## 7. สรุปปัญหา และแนวทางในการกำหนดโครงสร้างส่วนราชการและกรอบอัตรากำลัง

องค์การบริหารส่วนตำบลปากพระ ได้กำหนดโครงสร้างการแบ่งส่วนราชการออกเป็น 5 ส่วน ได้แก่ ส่วนสำนักงานปลัด อบต. ส่วนการคลัง ส่วนโยธา ส่วนสาธารณสุขและสิ่งแวดล้อม และส่วนการศึกษา ศาสนาและวัฒนธรรม และกำหนดให้มีกรอบอัตรากำลัง จำนวนทั้งสิ้น 18 ตำแหน่ง แต่เนื่องจากองค์การบริหารส่วนตำบลปากพระ มีภารกิจและปริมาณงานที่เพิ่มมากขึ้นกว่าเดิม จึงต้องมีการใช้บุคลากรที่มีความชำนาญ หรือเชี่ยวชาญเฉพาะด้านในการปฏิบัติภารกิจ ดังนั้นจึงต้องมีการปรับปรุงตำแหน่งในแผนอัตรากำลัง เพื่อให้สอดคล้องกับภารกิจและอำนาจหน้าที่ เพื่อให้จะสามารถแก้ไขปัญหาขององค์กรปกครองส่วนท้องถิ่นได้อย่างมีประสิทธิภาพยิ่งขึ้น

## 8. โครงสร้างการกำหนดส่วนราชการ

### 8.1 โครงสร้างอัตรากำลัง

จากการที่องค์การบริหารส่วนตำบลปากพระ ได้กำหนดภารกิจหลักและภารกิจรองที่จะดำเนินการดังกล่าว โดยองค์การบริหารส่วนตำบลปากพระ ได้กำหนดตำแหน่งของพนักงานส่วนตำบลให้ตรงกับภารกิจดังกล่าว ดังนี้

โครงสร้างตามแผนอัตรากำลังปัจจุบัน	โครงสร้างตามแผนอัตรากำลังใหม่	หมายเหตุ
<p>ปลัดองค์การบริหารส่วนตำบล</p> <p><b>1. สำนักงานปลัด อบต.</b></p> <p>1.1 งานบริหารทั่วไป</p> <p>1.2 งานพัฒนาชุมชน</p> <p>1.3 งานนโยบายและแผน</p> <p>1.4 งานบริหารงานบุคคล</p> <p>1.5 งานกฎหมายและคดี</p> <p>1.6 งานป้องกันและบรรเทาสาธารณภัย</p>	<p>ปลัดองค์การบริหารส่วนตำบล</p> <p><b>1. สำนักงานปลัด อบต.</b></p> <p>1.1 งานบริหารทั่วไป</p> <p>1.2 งานนโยบายและแผน</p> <p>1.3 งานกฎหมายและคดี</p> <p>1.4 งานป้องกันและบรรเทาสาธารณภัย</p> <p>1.5 งานกิจการสภา</p>	
<p><b>2. ส่วนการคลัง</b></p> <p>2.1 งานการเงิน</p> <p>2.2 งานการบัญชี</p> <p>2.3 งานทะเบียนทรัพย์สินและพัสดุ</p> <p>2.4 งานพัฒนาและจัดเก็บรายได้</p>	<p><b>2. ส่วนการคลัง</b></p> <p>2.1 งานการเงิน</p> <p>2.2 งานการบัญชี</p> <p>2.3 งานพัฒนาและจัดเก็บรายได้</p> <p>2.4 งานทะเบียนทรัพย์สินและพัสดุ</p>	
<p><b>3. ส่วนโยธา</b></p> <p>3.1 งานก่อสร้าง</p> <p>3.2 งานออกแบบและควบคุมอาคาร</p> <p>3.3 งานผังเมือง</p> <p>3.4 งานประสานสาธารณูปโภค</p>	<p><b>3. ส่วนโยธา</b></p> <p>3.1 งานก่อสร้าง</p> <p>3.2 งานออกแบบควบคุมอาคารและผังเมือง</p> <p>3.3 งานประสานสาธารณูปโภค</p>	
<p><b>4. ส่วนการศึกษา ศาสนา และวัฒนธรรม</b></p> <p>4.1 งานกิจการโรงเรียน</p> <p>4.2 งานส่งเสริมการศึกษา ศาสนา และวัฒนธรรม</p> <p>4.3 งานสวัสดิการและงานสังคมสงเคราะห์</p>	<p><b>4. ส่วนการศึกษา ศาสนา และวัฒนธรรม</b></p> <p>4.1 งานส่งเสริมการศึกษา ศาสนา และวัฒนธรรม</p> <p>4.2 งานส่งเสริมการท่องเที่ยวและกิจการกีฬา</p>	
<p><b>5. ส่วนสาธารณสุขและสิ่งแวดล้อม</b></p> <p>5.1 งานอนามัยและสิ่งแวดล้อม</p> <p>5.2 งานส่งเสริมสาธารณสุข</p> <p>5.3 งานรักษาความสะอาด</p> <p>5.4 งานควบคุมโรค</p> <p>5.5 งานบริการสาธารณสุข</p>	<p><b>5. ส่วนสาธารณสุขและสิ่งแวดล้อม</b></p> <p>5.1 งานอนามัยและสิ่งแวดล้อม</p> <p>5.2 งานส่งเสริมสุขภาพและสาธารณสุข</p> <p>5.3 งานรักษาความสะอาด</p> <p>5.4 งานควบคุมโรค</p>	

## 8.2 การวิเคราะห์การกำหนดตำแหน่ง

องค์การบริหารส่วนตำบลปากพระ ได้ทำการวิเคราะห์เพื่อประมาณการใช้อัตรากำลังพนักงานส่วนตำบล ในระยะ 3 ปี ต่อไปข้างหน้า ที่จะเหมาะสมกับภารกิจและปริมาณงานขององค์การบริหารส่วนตำบลปากพระ ทั้งนี้เพื่อให้เกิดความคุ้มค่าต่อการใช้จ่ายงบประมาณ สามารถบริหารงานให้เป็นไปอย่างมีประสิทธิภาพและประสิทธิผล โดยนำผลการวิเคราะห์ตำแหน่งมากรอกข้อมูลลงในกรอบอัตรากำลัง 3 ปี ดังนี้

**กรอบอัตรากำลัง 3 ปี ปิงงบประมาณ พ.ศ. 2555 – 2557**

ส่วนราชการ	กรอบ อัตรากำลัง เดิม	อัตราตำแหน่งที่คาดว่าจะ จะต้องใช้ในช่วงระยะเวลา 3 ปี			เพิ่ม / ลด			หมายเหตุ
		2555	2556	2557	2555	2556	2557	
ปลัด อบต. (นักบริหารงาน อบต. 7)	1	1	1	1	-	-	-	
รองปลัด อบต. (นักบริหารงาน อบต. 6)	1	1	1	1	-	-	-	
<b>สำนักงานปลัด อบต.</b>								
นักบริหารงานทั่วไป 6	1	1	1	1	-	-	-	
เจ้าหน้าที่วิเคราะห์นโยบายและแผน 3-5/6ว	1	1	1	1	-	-	-	
บุคลากร 3-5/6ว	1	1	1	1	-	-	-	
เจ้าหน้าที่บริหารงานทั่วไป 3-5/6ว	1	1	1	1	-	-	-	
นักพัฒนาชุมชน 3-5/6ว	1	1	1	1	-	-	-	
เจ้าพนักงานป้องกันและบรรเทาสาธารณภัย 2-4/5	-	-	+1	-	-	+1	-	
เจ้าหน้าที่ป้องกันและบรรเทาสาธารณภัย 1-3/4	1	1	-1	-	-	-1	-	
เจ้าพนักงานธุรการ 2-4/5	1	1	1	1	-	-	-	
เจ้าหน้าที่ธุรการ 1-3/4	1	1	1	1	-	-	-	
<b>ส่วนการคลัง</b>								
นักบริหารงานการคลัง 7	1	1	1	1	-	-	-	
นักวิชาการเงินและบัญชี 3-5/6ว	1	1	1	1	-	-	-	
เจ้าพนักงานการเงินและบัญชี 2-4/5	1	1	1	1	-	-	-	
นักวิชาการจัดเก็บรายได้ 3-5/6ว	1	1	1	1	-	-	-	
เจ้าพนักงานพัสดุ 2-4/5	1	1	1	1	-	-	-	
<b>ส่วนโยธา</b>								
นักบริหารงานช่าง 7	1	1	1	1	-	-	-	
นายช่างโยธา 2-4/5	1	1	1	1	-	-	-	
ช่างโยธา 1-3/4	1	1	1	1	-	-	-	
<b>ส่วนการศึกษา ศาสนาและวัฒนธรรม</b>								
หัวหน้าส่วนการศึกษา ศาสนาและวัฒนธรรม (นักบริหารงานการศึกษา ศาสนาและวัฒนธรรม 6)	1	1	1	1	-	-	-	
นักวิชาการศึกษา 3-5/6ว	1	1	1	1	-	-	-	
<b>ส่วนสาธารณสุข และสิ่งแวดล้อม</b>								
หัวหน้าส่วนสาธารณสุข และสิ่งแวดล้อม (นักบริหารงานสาธารณสุข 6)	1	1	1	1	-	-	-	
เจ้าพนักงานสาธารณสุขชุมชน 2-4/5	1	1	1	1	-	-	-	
<b>รวม</b>	22	22	22	22	-	+1 -1	-	

## 9. ภาระค่าใช้จ่ายเกี่ยวกับเงินเดือนและประโยชน์ตอบแทนอื่น

### 1) สำนักงานปลัด

มีอัตรากำลังปัจจุบัน จำนวน 7 ตำแหน่ง 7 อัตรา ดังนี้

ที่	ตำแหน่ง	จำนวน (คน)	เงินเดือนคนละ (บาท)	รวม	ขั้นที่เพิ่มในแต่ละปี		
					2555	2556	2557
1	นักบริหาร อบต. 7	1					
2	นักบริหารงานทั่วไป 6	1					
3	เจ้าหน้าที่วิเคราะห์นโยบายและแผน 5	1					
4	บุคลากร 4	1					
5	เจ้าพนักงานพัฒนาชุมชน 4	1					
6	เจ้าพนักงานธุรการ 4	1					
7	เจ้าหน้าที่ธุรการ 2	1					

กำหนดตำแหน่งเพิ่มขึ้นใหม่ จำนวน 4 ตำแหน่ง 4 อัตรา ดังนี้

ที่	ตำแหน่ง	จำนวน (คน)	เงินเดือนคนละ (บาท)	รวม	ขั้นที่เพิ่มในแต่ละปี		
					2555	2556	2557
1	นักบริหารงาน อบต. (รองปลัด อบต. 6)	1					
2	เจ้าหน้าที่บริหารงานทั่วไป 3-5/6ว	1					
3	นักพัฒนาชุมชน 3-5/6ว	1					
4	จพง.ป้องกันและบรรเทาสาธารณภัย 2-4/5	1					



## 2) ส่วนการคลัง

มีอัตรากำลังปัจจุบัน จำนวน 4 ตำแหน่ง 4 อัตรา ดังนี้

ที่	ตำแหน่ง	จำนวน (คน)	เงินเดือนคนละ (บาท)	รวม	ขั้นที่เพิ่มในแต่ละปี		
					2555	2556	2557
1	นักบริหารงานการคลัง 7	1					
2	นักวิชาการเงินและบัญชี 4	1					
3	เจ้าพนักงานพัสดุ 4	1					
4	เจ้าพนักงานการเงินและบัญชี 2	1					

กำหนดตำแหน่งเพิ่มขึ้นใหม่ จำนวน 1 ตำแหน่ง 1 อัตรา ดังนี้

ที่	ตำแหน่ง	จำนวน (คน)	เงินเดือนคนละ (บาท)	รวม	ขั้นที่เพิ่มในแต่ละปี		
					2555	2556	2557
1	นักวิชาการจัดเก็บรายได้ 3-5/6ว	1					

## 3) ส่วนโยธา

มีอัตรากำลังปัจจุบัน จำนวน 1 ตำแหน่ง 1 อัตรา ดังนี้

ที่	ตำแหน่ง	จำนวน (คน)	เงินเดือนคนละ (บาท)	รวม	ขั้นที่เพิ่มในแต่ละปี		
					2555	2556	2557
1	นักบริหารงานช่าง 7	1					

กำหนดตำแหน่งเพิ่มขึ้นใหม่ จำนวน 2 ตำแหน่ง 2 อัตรา ดังนี้

ที่	ตำแหน่ง	จำนวน (คน)	เงินเดือนคนละ (บาท)	รวม	ขั้นที่เพิ่มในแต่ละปี		
					2555	2556	2557
1	นายช่างโยธา 2-4/5	1					
2	ช่างโยธา 1-3/4	1					

4) ส่วนการศึกษา ศาสนา และวัฒนธรรม

มีอัตรากำลังปัจจุบัน จำนวน 1 ตำแหน่ง - อัตรา ดังนี้

ที่	ตำแหน่ง	จำนวน (คน)	เงินเดือนคนละ (บาท)	รวม	ขั้นที่เพิ่มในแต่ละปี		
					2555	2556	2557
1	นักบริหารงานการศึกษา ศาสนาและวัฒนธรรม 6	ว่าง	-	-	157,920	9,000	9,000

กำหนดตำแหน่งเพิ่มขึ้นใหม่ จำนวน 1 ตำแหน่ง 1 อัตรา ดังนี้

ที่	ตำแหน่ง	จำนวน (คน)	เงินเดือนคนละ (บาท)	รวม	ขั้นที่เพิ่มในแต่ละปี		
					2555	2556	2557
1	นักวิชาการศึกษา 3-5/6ว	1					

5) ส่วนสาธารณสุขและสิ่งแวดล้อม

5.1) มีอัตรากำลังปัจจุบัน จำนวน 1 ตำแหน่ง - อัตรา ดังนี้

ที่	ตำแหน่ง	จำนวน (คน)	เงินเดือนคนละ (บาท)	รวม	ขั้นที่เพิ่มในแต่ละปี		
					2555	2556	2557
1	นักบริหารงานสาธารณสุขและสิ่งแวดล้อม 6	ว่าง	-	-	157,920	9,000	9,000

กำหนดตำแหน่งเพิ่มขึ้นใหม่ จำนวน 1 ตำแหน่ง 1 อัตรา ดังนี้

ที่	ตำแหน่ง	จำนวน (คน)	เงินเดือนคนละ (บาท)	รวม	ขั้นที่เพิ่มในแต่ละปี		
					2555	2556	2557
1	เจ้าพนักงานสาธารณสุขชุมชน 2-4/5	1					

ตั้งงบประมาณรายจ่ายประจำปี ดังนี้

ที่	ปี 2555	ปี 2556	ปี 2557
1	14,150,000	15,565,000	17,121,500

หมายเหตุ : การตั้งงบประมาณรายจ่ายประจำปี ให้เป็นไปตามแนวทางการจัดทำงบประมาณรายจ่ายประจำปีขององค์กรปกครองส่วนท้องถิ่น โดยประมาณการใกล้เคียงกับปีงบประมาณที่ผ่านมา หรือปีถัดไปเพิ่ม 10 %

### ภาระค่าใช้จ่ายเกี่ยวกับเงินเดือนและผลประโยชน์ตอบแทนอื่น

การวิเคราะห์การกำหนดอัตราค่าจ้างเพิ่มของพนักงานส่วนตำบล องค์การบริหารส่วนตำบลปากพระ โดยประมาณการภาระค่าใช้จ่ายที่ต้องใช้จ่ายด้านการบริหารงานบุคคล เพื่อประโยชน์ในการควบคุมการใช้จ่ายด้านการบริหารงานบุคคล ไม่ให้เกินร้อยละ 40 ของงบประมาณรายจ่ายประจำปี ดังนี้

ที่	ชื่อสายงาน	ระดับ ตำแหน่ง	จำนวน ทั้งหมด	จำนวนที่มีอยู่		กำลังคนที่ต้องการ เพิ่ม(+)/ ลด(-)			ภาระค่าใช้จ่ายที่เพิ่มขึ้น (2)			ค่าใช้จ่ายรวม (3)		
				จำนวน คน	จำนวนเงิน (1)	2555	2556	2557	2555	2556	2557	2555	2556	2557
1	ปลัด อบต. (นักบริหารงาน อบต. )	7	1	1	238,320	-	-	-	11,160	11,040	10,920	249,480	260,520	271,440
2	รองปลัด อบต. (นักบริหารงาน อบต.	6	1	-	-	+1	-	-	157,920	9,000	9,000	157,920	166,920	175,920
	<b>สำนักปลัด</b>													
3	หัวหน้าสำนักงานปลัด อบต. (นักบริหารงานทั่วไป)	6	1	1	175,920	-	-	-	9,240	9,120	8,760	185,160	194,280	203,040
4	เจ้าหน้าที่วิเคราะห์นโยบายและแผน	5	1	1	146,880	-	-	-	7,200	7,560	7,200	154,080	161,640	168,840
5	บุคลากร	4	1	1	131,400	-	-	-	6,000	6,120	6,120	137,400	143,520	149,640
6	เจ้าหน้าที่บริหารงานทั่วไป	3-5/6ว	1	-	-	+1	-	-	216,120	8,400	8,520	216,120	224,520	233,040
7	นักพัฒนาชุมชน	3-5/6ว	1	-	-	+1	-	-	216,120	8,400	8,520	216,120	224,520	233,040
8	เจ้าพนักงานพัฒนาชุมชน	4	1	1	128,400	-	-1	-	6,000	-	-	134,400	-	-
9	จพง.ป้องกันและบรรเทาสาธารณภัย	2-4/5	1	-	-	+1	-	-	174,900	6,840	6,960	174,900	181,740	188,700
10	เจ้าพนักงานธุรการ	4	1	1	125,280	-	-	-	6,120	6,000	6,120	131,400	137,400	143,520
11	เจ้าหน้าที่ธุรการ	2	1	1	87,480	-	-	-	4,080	3,960	3,960	91,560	95,520	99,480
	<b>ส่วนการคลัง</b>													
12	หัวหน้าส่วนการคลัง (นักบริหารงานคลัง )	7	1	1	249,480	-	-	-	11,040	10,920	11,160	260,520	271,440	282,600
13	นักวิชาการเงินและบัญชี	4	1	1	131,400	-	-	-	6,000	6,120	6,120	137,400	143,520	149,560
14	เจ้าพนักงานการเงินและบัญชี	2	1	1	95,520	-	-	-	3,960	3,840	4,320	99,480	103,320	107,640
15	นักวิชาการจัดเก็บรายได้	3-5/6ว	1	-	-	+1	-	-	216,120	8,400	8,520	216,120	224,520	233,040
16	เจ้าพนักงานพัสดุ	4	1	1	113,280	-	-	-	6,240	5,760	6,120	119,520	125,280	131,400

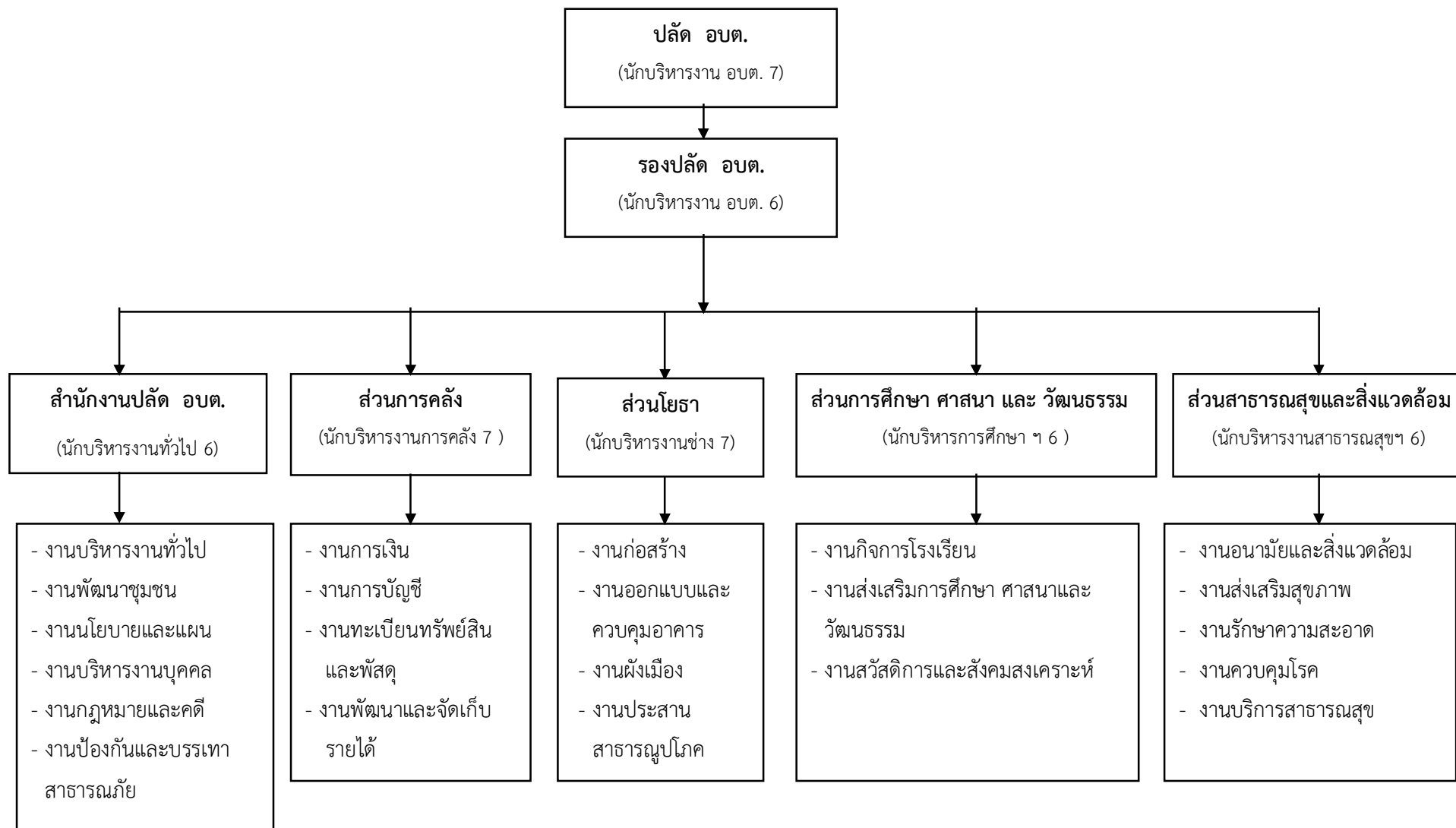
ที่	ชื่อสายงาน	ระดับ ตำแหน่ง	จำนวน ทั้งหมด	จำนวนที่มีอยู่		กำลังคนที่ต้องการเพิ่ม (+) / ลด(-)			ภาระค่าใช้จ่ายที่เพิ่มขึ้น (2)			ค่าใช้จ่ายรวม (3)		
				จำนวน คน	จำนวนเงิน (1)	2555	2556	2557	2555	2556	2557	2555	2556	2557
	<b>ส่วนโยธา</b>													
17	หัวหน้าส่วนโยธา (เจ้าหน้าที่บริหารงานช่าง )	7	1	1	260,520	-	-	-	10,920	11,160	11,280	271,440	282,600	293,880
18	นายช่างโยธา	2-4/5	1	-	-	+1	-	-	174,900	6,840	6,960	174,900	181,740	188,700
19	ช่างโยธา	1-3/4	1	-	-	+1	-	-	143,280	6,360	5,760	143,280	149,640	155,400
	<b>ส่วนการศึกษา ศาสนาและวัฒนธรรม</b>													
19	หัวหน้าส่วนการศึกษา ศาสนาและวัฒนธรรม	6	1	-	-	-	-	-	157,920	9,000	9,000	157,920	166,920	175,920
20	นักวิชาการศึกษา	3-5/6ว	1	-	-	+1	-	-	216,120	8,400	8,520	216,120	224,520	233,040
	<b>ส่วนสาธารณสุข และสิ่งแวดล้อม</b>													
21	หัวหน้าส่วนสาธารณสุขและสิ่งแวดล้อม	6	1	-	-	-	-	-	157,920	9,000	9,000	157,920	166,920	175,920
22	เจ้าพนักงานสาธารณสุขชุมชน	2-4/5	1	-	-	+1	-	-	174,900	6,840	6,960	174,900	181,740	188,700
	<b>รวม (4)</b>											3,798,060	4,012,740	4,182,460
	<b>ประมาณการประโยชน์ตอบแทนอื่น 20 % (6)</b>											795,612	802,548	836,492
	<b>ค่าจ้างพนักงานจ้าง+ สวัสดิการ (5)</b>		9	6	209,160	-	-	-	392,040	3,600	3,480	392,040	395,640	399,120
	<b>รวมเป็นค่าใช้จ่ายบุคคลทั้งสิ้น (7)</b>											5,165,712	5,210,928	5,418,072
	<b>คิดร้อยละ 40 งบประมาณรายจ่ายประจำปี (8)</b>											36.50	36.82	38.29

**หมายเหตุ**

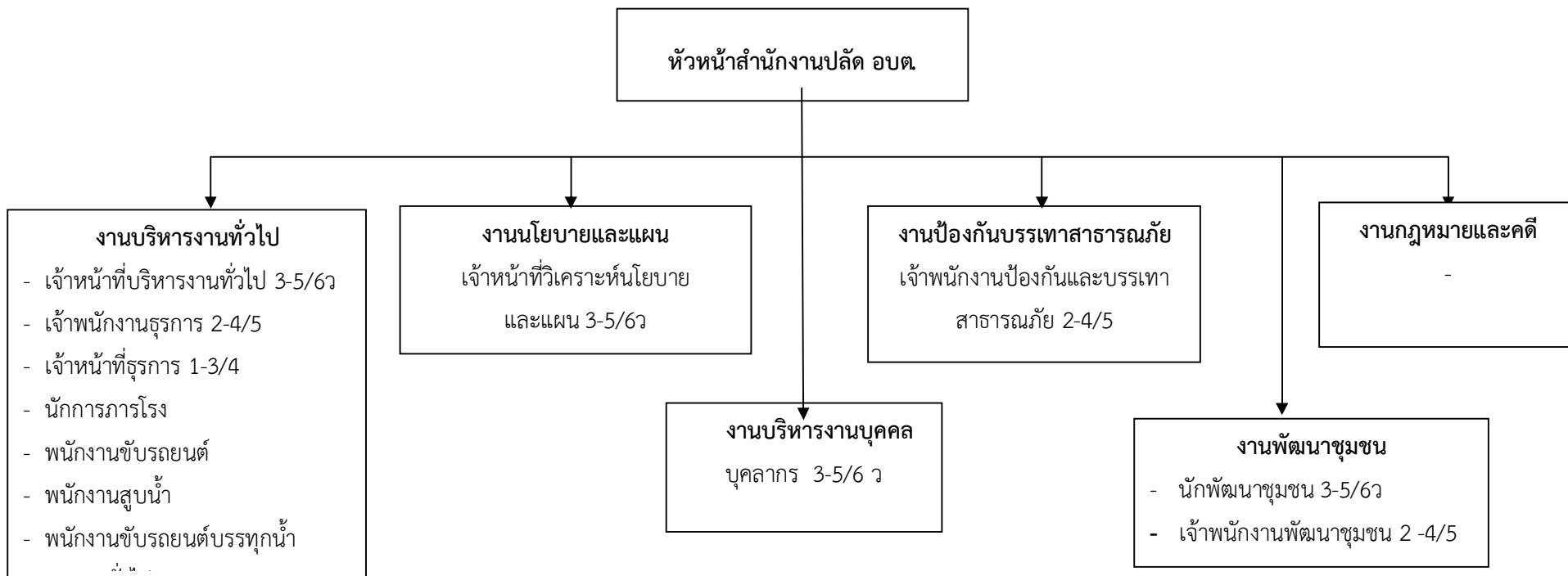
- (1) รายจ่ายจริง (2) คิดจาก (เงินเดือนขั้นต่ำ + ขั้นสูงของระดับตำแหน่งที่เพิ่มขึ้นหารด้วย 2 คูณด้วย 12) + ชั้นเงินเดือนคนเดิมที่เพิ่มขึ้น
- (3) ภาระค่าใช้จ่ายปีที่ผ่านมา + (2) (4) รวมค่าใช้จ่ายทั้งหมด
- (5) คิดจากค่าจ้างพนักงานตามแผนอัตรากำลัง 4 ปี (6) คิดจาก (4) คูณด้วย 20%
- (7) คิดจาก (4) + (5) + (6) หารด้วยจำนวนงบประมาณรายจ่ายประจำปีนั้น คูณด้วย 100

งบประมาณรายจ่ายประจำปี พ.ศ. 2555 เท่ากับ 14,150,000 บาท

### 10. แผนภูมิโครงสร้างการแบ่งส่วนราชการตามแผนอัตรากำลัง 3 ปี

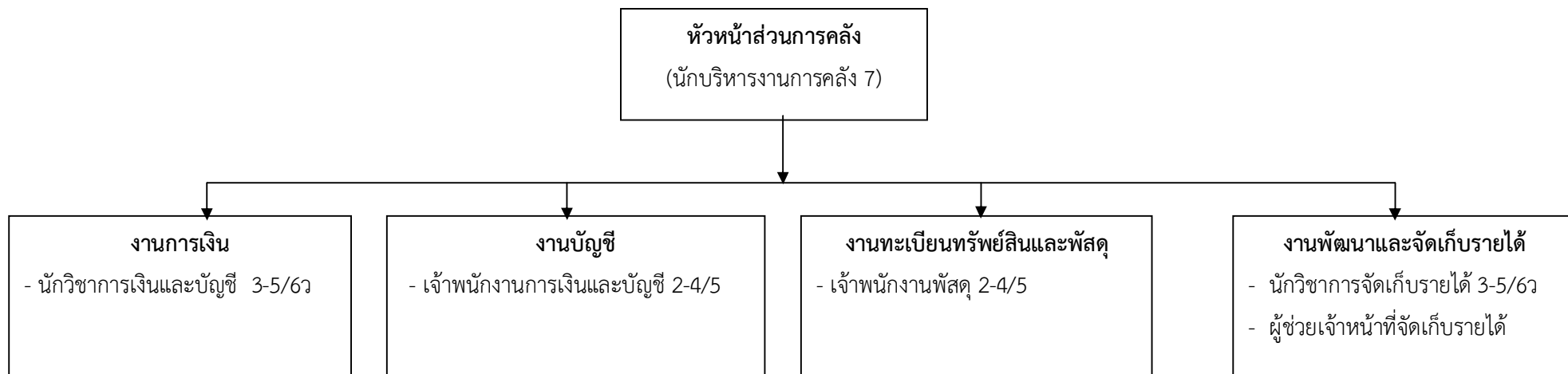


โครงสร้างของสำนักงานปลัด อบต.



ระดับ	7	7ว	6	6ว	5	4	3	2	1	ลูกจ้างประจำ	พนักงานจ้างตามภารกิจ	พนักงานจ้างทั่วไป
จำนวน	-	-	1	-	1	3	-	1	-	1 (พนักงานสูบน้ำ)	-	2

โครงสร้างส่วนการคลัง



ระดับ	7	7ว	6	6ว	5	4	3	2	1	พนักงานจ้างตามภารกิจ	พนักงานจ้างทั่วไป
จำนวน	1	-	-	-	-	2	-	1	-	1	-









### 11. บัญชีแสดงการจัดคนลงสู่ตำแหน่งและการกำหนดเลขที่ตำแหน่งในส่วนราชการ

ลำดับ	ชื่อ - สกุล	คุณวุฒิ	กรอบอัตราเก่าเดิม			กรอบอัตราค่าใหม่			เงินเดือน	หมายเหตุ
			เลขที่ตำแหน่ง	ตำแหน่ง	ระดับ	เลขที่ตำแหน่ง	ตำแหน่ง	ระดับ		
1	นางสาวเยาวเรศ คงศิริ	ปริญญาโท รัฐศาสตรมหาบัณฑิต	00-0101-001	นักบริหารงาน อบต. (ปลัดองค์การบริหารส่วนตำบล)	7	00-0101-001	นักบริหารงาน อบต. (ปลัดองค์การบริหารส่วนตำบล)	7	19,410	
2						00-0101-002	นักบริหารงาน อบต. (รองปลัด อบต.ปากพระ)	6		
<b>สำนักงานปลัด อบต.</b>										
3	นางรัชฎ์ลักษณ์ นกพิง	ปริญญาโท รัฐศาสตรมหาบัณฑิต	01-0102-001	นักบริหารงานทั่วไป (หัวหน้าสำนักงานปลัด อบต.)	6	01-0102-001	นักบริหารงานทั่วไป (หัวหน้าสำนักงานปลัด อบต.)	6	14,300	
4						01-0209-001	เจ้าหน้าที่บริหารงานทั่วไป	3-5/6ว		
5	นางสาวบุศรินทร์ มีอัฐมัน	ปริญญาตรี สาขาวิทยาศาสตร์	01-0201-001	เจ้าหน้าที่วิเคราะห์ นโยบายและแผน	5	01-0201-001	เจ้าหน้าที่วิเคราะห์ นโยบายและแผน	5	11,920	
6	นางสาวสุพัตรา สุขแท้	ปริญญาโท รัฐศาสตรมหาบัณฑิต	01-0208-001	บุคลากร	4	01-0208-001	บุคลากร	4	10,700	
7						01-0704-001	นักพัฒนาชุมชน	3-5/6ว		
8	นางสาวเสาวภา คัมภีรานนท์	ปริญญาตรี สาขาการจัดการทั่วไป	01-0703-001	เจ้าหน้าที่พัฒนาชุมชน	4	01-0703-001	เจ้าหน้าที่พัฒนาชุมชน	4	10,190	
9						01-0222-001	เจ้าหน้าที่ป้องกันและบรรเทาสา ธารณภัย	2-4/5		
10	นางศศิธร ไชยมณี	ปริญญาตรี สาขาการจัดการทั่วไป	01-0212-001	เจ้าหน้าที่ธุรการ	4	01-0212-001	เจ้าหน้าที่ธุรการ	4	9,960	
11	นางสาวนุชนาด คล้ายขำ	ประกาศนียบัตรวิชาชีพ สาขาการเลขานุการ	01-0211-001	เจ้าหน้าที่ธุรการ	2	01-0211-001	เจ้าหน้าที่ธุรการ	1-3/4	7,140	
<b>ส่วนการคลัง</b>										
12	นางประเทือง ยุกุล	ปริญญาตรี (บัญชีบัณฑิต)	04-0103-001	นักบริหารงานคลัง (หัวหน้าส่วนการคลัง)	7	04-0103-001	นักบริหารงานคลัง (หัวหน้าส่วนการคลัง)	7	20,320	
13	นางธัญญา งามภักดี	ปริญญาตรี (บัญชีบัณฑิต)	04-0307-001	นักวิชาการเงินและบัญชี	4	04-0307-001	นักวิชาการเงินและบัญชี	4	10,440	
14	นางสาววรรณดี ขุนพลช่วย	ประกาศนียบัตรวิชาชีพชั้นสูง (การบัญชี)	04-0306-001	เจ้าหน้าที่งานการเงินและบัญชี	2	04-0306-001	เจ้าหน้าที่งานการเงินและบัญชี	2-4/5	7,630	

**บัญชีแสดงการจัดคนลงสู่ตำแหน่งและการกำหนดเลขที่ตำแหน่งในส่วนราชการ**

ลำดับ	ชื่อ - สกุล	คุณวุฒิ	กรอบอัตรากำลังเดิม			กรอบอัตรากำลังใหม่			เงินเดือน	หมายเหตุ
			เลขที่ตำแหน่ง	ตำแหน่ง	ระดับ	เลขที่ตำแหน่ง	ตำแหน่ง	ระดับ		
15	นางสาวอมรรรัตน์ บุตรโส	ประกาศนียบัตรวิชาชีพชั้นสูง สาขาการเลขานุการ	04-0313-001	เจ้าพนักงานพัสดุ	4	04-0313-001	เจ้าพนักงานพัสดุ	2-4/5	9,210	
16						04-0310-001	นักวิชาการจัดเก็บรายได้	3-5/6ว		
<b>ส่วนโยธา</b>										
17	นายวีระชัย จูทอง	ปริญญาตรี (เทคโนโลยีอุตสาหกรรมก่อสร้าง)	05-0104-001	หัวหน้าส่วนโยธา (นักบริหารงานช่าง)	7	05-0104-001	หัวหน้าส่วนโยธา (นักบริหารงานช่าง)	7	20,790	
18						05-0503-001	นายช่างโยธา	2-4/5		
19						05-0502-001	ช่างโยธา	1-3/4		
<b>ส่วนการศึกษา ศาสนาและวัฒนธรรม</b>										
20	.....ว่าง.....	.....	08-0108-001	หัวหน้าส่วนการศึกษา ศาสนาและวัฒนธรรม (นักบริหารงานการศึกษาฯ)	6	08-0108-001	หัวหน้าส่วนการศึกษา ศาสนาและวัฒนธรรม (นักบริหารงานการศึกษาฯ)	6	-	ว่าง
21						08-0805-001	นักวิชาการศึกษา	3-5/6ว		
<b>ส่วนสาธารณสุขและสิ่งแวดล้อม</b>										
22	.....ว่าง.....	.....	06-0105-001	หัวหน้าส่วนสาธารณสุข และสิ่งแวดล้อม (นักบริหารงานสาธารณสุขฯ)	6	06-0105-001	หัวหน้าส่วนสาธารณสุข และสิ่งแวดล้อม (นักบริหารงานสาธารณสุขฯ)	6	-	ว่าง
23						06-0422-001	เจ้าพนักงานสาธารณสุขชุมชน	2-4/5		

## 12. แนวทางการพัฒนาพนักงานส่วนตำบลและลูกจ้าง

พนักงานส่วนตำบล ขององค์การบริหารส่วนตำบลปากพระ พึ่งปฏิบัติหน้าที่ด้วยความซื่อสัตย์ สุจริตอย่างเต็มกำลังความสามารถ ด้วยความรอบคอบ รวดเร็ว ขยันหมั่นเพียร โดยคำนึงถึงประโยชน์ของราชการและการให้บริการประชาชนอย่างเสมอภาค

อนึ่ง องค์การบริหารส่วนตำบลปากพระ จะกำหนดแนวทางการพัฒนาพนักงานส่วนตำบลโดยการจัดทำแผนแม่บทการพัฒนาพนักงานส่วนตำบลเพื่อเพิ่มพูนความรู้ ทักษะ ทักษะคนดี มีคุณธรรมและจริยธรรม อันจะทำให้การปฏิบัติหน้าที่ของพนักงานส่วนตำบลเป็นไปอย่างมีประสิทธิภาพ โดยให้พนักงานส่วนตำบลทุกคน ทุกตำแหน่ง ได้มีโอกาสที่จะได้รับการพัฒนาภายในช่วงระยะเวลาตามแผนอัตรากำลัง 3 ปี ทั้งนี้ การพัฒนาดังกล่าว องค์การบริหารส่วนตำบลปากพระกำหนดให้ทุกตำแหน่งจะต้องได้รับการพัฒนาอย่างน้อยหนึ่งหลักสูตรหรือหลายหลักสูตรในแต่ละปี ดังนี้

1. ความรู้พื้นฐานในการปฏิบัติราชการ
2. การพัฒนาความรู้เกี่ยวกับงานในหน้าที่รับผิดชอบและงานอื่นที่เกี่ยวข้อง
3. พัฒนาความรู้ และทักษะเฉพาะของงานแต่ละตำแหน่ง
4. พัฒนาด้านการบริหารจัดการ
5. พัฒนาด้านคุณธรรม และจริยธรรม ในการประกอบวิชาชีพ

### วิธีการพัฒนา

1. จัดการฝึกอบรม
2. การศึกษาดูงาน
3. การสัมมนาหรือประชุมเชิงปฏิบัติการ (Work Shop)
4. วิธีการอื่น ๆ ที่เหมาะสม

องค์การบริหารส่วนตำบลปากพระ จัดงบประมาณสำหรับการพัฒนาเพิ่มทักษะ เพิ่มประสิทธิภาพพนักงานส่วนตำบลและลูกจ้าง ไม่น้อยกว่า ร้อยละ 1 ของงบประมาณรายจ่าย และจัดให้มีการประเมินผลการพัฒนาพนักงานส่วนตำบล และลูกจ้าง เพื่อปรับปรุงการพัฒนาเพิ่มทักษะ เพิ่มประสิทธิภาพให้สัมฤทธิ์ผล

### 13. ประกาศคุณธรรม จริยธรรม ของพนักงานส่วนตำบลและลูกจ้าง

องค์การบริหารส่วนตำบลปากพระ ได้ประกาศคุณธรรม จริยธรรมของพนักงานส่วนตำบลและลูกจ้าง ดังนี้

1. พนักงานส่วนตำบลปากพระ จะพึงปฏิบัติหน้าที่ด้วยความซื่อสัตย์ สุจริต รอบคอบ รวดเร็ว ขยันหมั่นเพียร และอย่างเต็มกำลังความสามารถ ด้วยความเที่ยงธรรม
2. พนักงานส่วนตำบลปากพระ จะพึงดำรงตนให้อยู่ในพื้นฐานความดีงาม ของคุณธรรม และ จริยธรรม
3. พนักงานส่วนตำบลปากพระ จะพึงปฏิบัติราชการโดยยึดหลักธรรมาภิบาลในการบริหารจัดการ อย่างเสมอภาคโดยทั่วกัน
4. พนักงานส่วนตำบลปากพระ จะดำรงตนเป็นกลางทางการเมือง
5. พนักงานส่วนตำบลปากพระ จะปฏิบัติต่อผู้ร่วมงาน ด้วยความสุภาพเรียบร้อย รักษาความสามัคคี และไม่กระทำการอย่างใดที่เป็นการกลั่นแกล้งกัน
6. พนักงานส่วนตำบลปากพระ จะพึงต้อนรับ ให้ความสะดวก ให้ความเป็นธรรม และให้การ สงเคราะห์ แก่ประชาชนผู้มาติดต่อราชการเกี่ยวกับหน้าที่ของตน โดยไม่ชักช้าและด้วยความสุภาพเรียบร้อย ไม่ดูหมิ่นเหยียดหยาม กดขี่หรือข่มเหงประชาชน ผู้มาติดต่อราชการ

\*\*\*\*\*

**ภาคผนวก**