



รายงานการติดตามและประเมินผลแผนพัฒนา  
ประจำปีงบประมาณ พ.ศ. 2556  
(แผนพัฒนาสามปี พ.ศ. 2556 – 2558)

ของ

องค์การบริหารส่วนตำบลปากพระ  
อำเภอเมืองสุโขทัย จังหวัดสุโขทัย

## คำนำ

ตามระเบียบกระทรวงมหาดไทย ว่าด้วยการจัดทำแผนพัฒนาขององค์กรปกครองส่วนท้องถิ่น พ.ศ. 2548 กำหนดให้องค์กรปกครองส่วนท้องถิ่นทุกแห่งดำเนินการติดตามและประเมินผลแผนพัฒนาในทุกสิ้นปีงบประมาณและให้แล้วเสร็จภายในเดือนธันวาคมของทุกปี โดยต้องมีการประกาศให้ประชาชนทราบโดยทั่วกัน

การติดตามและประเมินผลแผนพัฒนา ถือว่าเป็นภารกิจสำคัญที่องค์กรปกครองส่วนท้องถิ่นต้องปฏิบัติ เนื่องจากการติดตามและประเมินผลแผนพัฒนาเป็นเครื่องมือที่จำเป็นในการปรับปรุงประสิทธิภาพของโครงการ/กิจกรรมส่วนการประเมินผลเป็นสิ่งที่จำเป็นสำหรับการดำเนินการเช่นเดียวกับการติดตาม เพราะผลที่ได้จากการติดตามจะนำมาประเมินผลเพื่อใช้ในการปรับปรุง แก้ไข การขยายขอบเขต หรือการยุติการดำเนินการ ซึ่งขึ้นอยู่กับวัตถุประสงค์ของการประเมิน การประเมินผล จึงเป็นสิ่งที่บ่งชี้ว่าแผนงานที่กำหนดไว้ได้มีการปฏิบัติหรือไม่ อย่างไร อันเป็นตัวชี้วัดว่าแผนงานหรือโครงการที่ได้ดำเนินการไปแล้วนั้นให้ผลเป็นอย่างไร นำไปสู่ความสำเร็จของการปฏิบัติงานหรือไม่ อีกทั้งงบประมาณที่สามารถนำไปใช้ในการปรับปรุง และการตัดสินใจต่อไป

ด้วยเหตุนี้ คณะกรรมการติดตามและประเมินผลแผนพัฒนาขององค์การบริหารส่วนตำบลปากพระ จึงจำเป็นต้องมีการดำเนินการติดตามและประเมินผลแผนพัฒนาขององค์การบริหารส่วนตำบลปากพระ ประจำปีงบประมาณ พ.ศ. 2556 เพื่อใช้เป็นแนวทางในการปฏิบัติงาน และปรับปรุง แก้ไขงานให้มีประสิทธิภาพมากยิ่งขึ้นสอดคล้องกับนโยบายผู้บริหารและความต้องการของประชาชนมากที่สุด

คณะกรรมการติดตามและประเมินผลแผนพัฒนา

องค์การบริหารส่วนตำบลปากพระ

# สารบัญ

	หน้า
คำนำ	ก
สารบัญ	ข
<b>ส่วนที่ 1 บทนำ</b>	<b>1</b>
- ข้อมูลทั่วไป	1
- ข้อมูลด้านเศรษฐกิจ	4
- ข้อมูลด้านทางสังคม	5
- ข้อมูลด้านสาธารณสุข	6
- ข้อมูลด้านโครงสร้างพื้นฐาน/สาธารณูปโภค/สาธารณูปการ	6
- ข้อมูลด้านทรัพยากรธรรมชาติและสิ่งแวดล้อม	8
<b>ส่วนที่ 2 แผนยุทธศาสตร์การพัฒนาระยะเวลา 5 ปี (พ.ศ. 2557 - 2561)</b>	<b>10</b>
- แบบที่ 1 การกำกับกำกับการจัดแผนพัฒนาสามปีของ อปท. (พ.ศ. 2556 - 2558)	11
- แบบที่ 2 แบบติดตามผลการดำเนินงานของ อปท. (พ.ศ. 2556 - 2558)	12
- ผลการดำเนินงานตามโครงการที่ได้รับเงินอุดหนุนเฉพาะกิจ อุดหนุนระบุนวัตกรรมส่งเสริม , จ่ายขาดเงินสะสม	16
- ปัญหาและอุปสรรคในการปฏิบัติงาน	20
- แบบที่ 3/1 แบบประเมินการดำเนินงานตามแผนยุทธศาสตร์	21
<b>ภาคผนวก</b>	<b>22</b>
- รายงานผลการดำเนินงานตามโครงการพัฒนาขององค์การบริหาร ส่วนตำบลปากพระ	

# ส่วนที่ 1

## บทนำ

### ข้อมูลทั่วไป

ประวัติความเป็นมาของตำบลปากพระ เป็นตำบลเก่าแก่เล่าต่อกันมาว่าเมื่อประมาณ 500 ปีมาแล้วชาวบ้านเห็นพระพุทธรูปองค์หนึ่งประดิษฐานอยู่บนแพลอยมาตามลำน้ำยมและมาติดอยู่หน้าวัด ชาวบ้านจึงช่วยกันค้าถ่อแพให้ออกจากฝั่ง เพื่อที่จะให้ไหลไปตามแม่น้ำยม แต่แพที่ประดิษฐานอยู่ไม่ไหลไปตามน้ำกลับวนเวียนอยู่หน้าวัด ชาวบ้านจึงพากันอัญเชิญพระพุทธรูปมาประดิษฐานที่วัด วัดนี้จึงได้ชื่อว่าวัดปากพระ ตั้งแต่นั้นมากลายเป็นชื่อหมู่บ้านและตำบลต่อมาจวบจนปัจจุบัน

องค์การบริหารส่วนตำบลปากพระ ได้รับจัดตั้งเป็นองค์การบริหารส่วนตำบล เมื่อวันที่ 23 กุมภาพันธ์ 2540 (ราชกิจจานุเบกษาฉบับทั่วไป เล่มที่ 113 ตอนพิเศษ 52 ง ลงวันที่ 20 ธันวาคม 2539 มีผลบังคับใช้ตั้งแต่ 23 กุมภาพันธ์ 2540 เป็นต้นไป)

### คำขวัญประจำตำบลปากพระ

“แหล่งรวมสายคงคา แหล่งปลาพันธุ์หลากหลาย แหล่งเรือพายประเพณี รวมชีวีชาวปากพระ น้อมสักการะหลวงพ่ोजันทร”

### ลักษณะที่ตั้งอาณาเขต และเนื้อที่

ตำบลปากพระตั้งอยู่ทางตอนใต้ของอำเภอเมืองสุโขทัย ระยะห่างจากอำเภอประมาณ 11 กิโลเมตร ตั้งอยู่ภาคเหนือตอนล่าง เหนือระดับน้ำทะเล 48.15 เมตร ละติจูด 16.920646 ลองติจูด 99.84287 องค์การบริหารส่วนตำบลปากพระ มีที่ทำการตั้งอยู่หมู่ที่ 1 ตำบลปากพระ อำเภอเมืองสุโขทัย จังหวัดสุโขทัย โดยตำบลปากพระมีอาณาเขตติดต่อดังนี้

ทิศเหนือ	ติดต่อตำบลยางซ้าย	อำเภอเมืองสุโขทัย	จังหวัดสุโขทัย
ทิศใต้	ติดต่อกับตำบลทุ่งหลวง	อำเภอคีรีมาศ	จังหวัดสุโขทัย
ทิศตะวันออก	ติดต่อกับตำบลท่าฉนวน	อำเภอกงไกรลาศ	จังหวัดสุโขทัย
ทิศตะวันตก	ติดต่อกับตำบลบ้านกล้วย	อำเภอเมืองสุโขทัย	จังหวัดสุโขทัย

### ลักษณะภูมิประเทศ

ลักษณะภูมิประเทศเป็นที่ราบมีความลาดชันบ้างเล็กน้อย พื้นที่บางแห่งเป็นแอ่งลึก ซึ่งแต่เดิมมีน้ำขังอยู่ พื้นที่ลาดชันลงทางตอนใต้ลงไปเรื่อย ๆ ตามลักษณะภูมิประเทศ ส่วนพื้นที่ราบจะพบเห็นเป็นบริเวณกว้างเป็นบางแห่ง ส่วนใหญ่จะเป็นพื้นที่ที่เกษตรกรใช้ทำนาปี และนาปรัง บางพื้นที่ถ้าน้ำท่วมขังก็ใช้ทำนาปีไม่ได้ ต้องรอนาปรัง พื้นที่ส่วนใหญ่ทำการเกษตรในฤดูแล้ง ส่วนฤดูฝนจะมีปริมาณน้ำมากประชาชนสามารถจับปลา มาเพื่อบริโภคหรือจำหน่ายได้



### เขตการปกครอง

ตำบลปากพระมีเนื้อที่ทั้งหมด 29,500 ไร่ หรือประมาณ 47.20 ตารางกิโลเมตร แบ่งการปกครอง เป็น 6 หมู่บ้าน ซึ่งเป็นพื้นที่ในเขตองค์การบริหารส่วนตำบลปากพระทั้งหมด ดังนี้

หมู่ที่	ชื่อหมู่บ้าน	จำนวนพื้นที่		
		ไร่	ตร.กม.	คิดเป็น % ของพื้นที่ทั้งหมด
1	บ้านปากพระ	4,872	8.24	16.85
2	บ้านลัดทรายมูล	8,370	12.34	28.72
3	บ้านจอมสังข์	3,481	6.01	12.43
4	บ้านวังขวาก	5,574	9.16	12.37
5	บ้านหนองพยอม	4,238	7.26	15.70
6	บ้านวังกุ่ม	2,965	4.19	6.93
รวม		29,500	47.20	100

### ประชากร

องค์การบริหารส่วนตำบลปากพระ มีประชากรตามทะเบียนราษฎร รวมทั้งสิ้น 3,715 คน แบ่งเป็น ชาย 1,808 คน หญิง 1,907 คน มีจำนวนครัวเรือน 1,135 ครัวเรือน (ข้อมูล ณ เดือน กันยายน 2556)

หมู่ที่	ชื่อหมู่บ้าน	จำนวนครัวเรือน	จำนวนประชากร		
			ชาย	หญิง	รวม
1	บ้านปากพระ	284	422	462	884
2	บ้านลัดทรายมูล	212	342	372	714
3	บ้านจอมสังข์	151	246	252	498
4	บ้านวังขวาก	239	388	423	811
5	บ้านหนองพยอม	100	171	162	333
6	บ้านวังกุ่ม	149	239	236	475
รวม		1,135	1,808	1,907	3,715

## ข้อมูลด้านเศรษฐกิจ

### ❖ ผลผลิตทั้งหมดรวมรายได้

หมู่บ้าน/ชุมชน	ข้าวนาปี		นาปรัง		ยาสูบเบอร์เลย์		พริกเม็ดใหญ่		อ้อยโรงงาน		ข้าวโพดเลี้ยงสัตว์	
	ไร่	ผลผลิต (ก.ก./ไร่)	ไร่	ผลผลิต (ก.ก./ไร่)	ไร่	ผลผลิต (ก.ก./ไร่)	ไร่	ผลผลิต (ก.ก./ไร่)	ไร่	ผลผลิต (ก.ก./ไร่)	ไร่	ผลผลิต (ก.ก./ไร่)
บ้านปากพระ	1,389	800	3,120	790	-	-	-	-	-	-	-	-
บ้านลัดทรายมูล	887	800	3,200	790	180	350	190	4,000	-	-	60	700
บ้านจอมสังข์	1,556	800	2,836	790	-	-	-	-	70	7,000	-	-
บ้านวังขวาก	1,622	800	3,127	790	-	-	6	4,000	-	-	-	-
บ้านหนองพยอม	1,007	800	1,916	790	-	-	-	-	-	-	-	-
บ้านวังกุ่ม	1,229	800	1,608	790	32	350	-	-	-	-	-	-
รวม	7,690	4,800	15,807	4,740	212	700	196	8,000	70	7,000	60	700

## ❖ หน่วยธุรกิจและบริการ

ลำดับ	ประเภท	จำนวน	ที่ตั้ง
1	ร้านค้าเบ็ดเตล็ด	37	หมู่ที่ 1 - 6
2	ปั้มน้ำมัน	2	หมู่ที่ 4 และ 5
3	ร้านรับซ่อมเครื่องจักรกลทางเกษตร	2	หมู่ที่ 2
4	ร้านรับซ่อมยานยนต์	4	หมู่ที่ 1,2,4 และ 6

## ข้อมูลด้านสังคม

## ❖ การศึกษาในระบบ

ลำดับ	ชื่อโรงเรียน/ศูนย์พัฒนาเด็กเล็ก	จำนวนครู		รวม	จำนวนนักเรียน		รวม
		ชาย	หญิง		ชาย	หญิง	
1	ศูนย์อบรมเด็กก่อนเกณฑ์วัดคงคา มาลัย	-	3	3	27	33	60
2	โรงเรียนวัดปากพระ	5	11	16	123	91	214
3	โรงเรียนวัดลัดทรายมูล	3	2	5	8	8	16
4	โรงเรียนบ้านจอมสังข์	3	2	5	24	20	44
5	โรงเรียนบ้านวังขาก	2	5	7	12	16	28
6	โรงเรียนบ้านหนองพยอม	3	3	6	15	12	27
รวมทั้งสิ้น		16	26	42	209	180	389

## ❖ การศึกษานอกระบบ

ลำดับ	ศูนย์การเรียนชุมชน	จำนวนนักเรียน	จำนวนครู/ อาจารย์	หมายเหตุ
1	ศูนย์การเรียนชุมชนตำบลปากพระ			
	- ระดับประถมศึกษา	2	-	ครูกศน.
	- ระดับมัธยมศึกษาตอนต้น	30	2	จำนวน 1 คน
	- ระดับมัธยมศึกษาตอนปลาย	45	-	ครูอาสา
	- เทียบระดับ	3	-	จำนวน 1 คน
	รวม	80	2	

## ❖ การศาสนา

ลำดับ	ประเภท	จำนวน	ชื่อ	ที่ตั้ง
1	วัด	3	1. วัดคงคามาลัย (วัดปากพระ) 2. วัดลัดทรายมูล 3. วัดจอมสังข์	หมู่ที่ 1 หมู่ที่ 2 หมู่ที่ 3



## ❖ การรักษาความปลอดภัยในชีวิต และทรัพย์สิน

หน่วยบริการประชาชน จำนวน 1 แห่ง ได้แก่ ที่ทำการสายตรวจตำบลปากพระ

ลำดับ	ชื่อ - สกุล	ตำแหน่ง	หมายเหตุ
1	ดาบตำรวจปรีชา เพ็ญไกรชุมพล	ผู้บังคับหมู่งานป้องกันปราบปราม สถานีตำรวจภูธรเมืองสุโขทัย	หัวหน้าที่ทำการสาย ตรวจตำบลปากพระ
2	ดาบตำรวจคฤหัสถ์ ทองชมภู	ผู้บังคับหมู่งานป้องกันปราบปราม สถานีตำรวจภูธรเมืองสุโขทัย	ตำรวจสายตรวจตำบล ปากพระ
3	ดาบตำรวจสมบัติ เทียมแสน	ผู้บังคับหมู่งานป้องกันปราบปราม สถานีตำรวจภูธรเมืองสุโขทัย	ตำรวจสายตรวจตำบล ปากพระ

### ข้อมูลด้านสาธารณสุข

1) ศูนย์บริการสาธารณสุขในเขตองค์การบริหารส่วนตำบลจำนวน 1 แห่ง ได้แก่ โรงพยาบาลส่งเสริมสุขภาพประจำตำบลปากพระ

2) บุคลากรทางการแพทย์ที่ปฏิบัติหน้าที่ในสถานีนามัยตำบลปากพระ จำนวน 4 คน

ลำดับ	ชื่อ - สกุล	ตำแหน่ง
1	นายสวัสดิ์ เพ็ชรมะโนราห์	ผู้อำนวยการโรงพยาบาลส่งเสริมสุขภาพตำบลปากพระ
2	นางสุพรทิพย์ อยู่ชั้นสวัสดิ์	พยาบาลวิชาชีพชำนาญการ
3	นางรติกร พัดพิน	เจ้าพนักงานทันตสาธารณสุข
4	นายมนตรี พัดพิน	เจ้าพนักงานสาธารณสุขชุมชน

ประเภทการเจ็บป่วยที่เข้ารับการรักษาที่สถานีนามัยตำบลปากพระ 5 อันดับแรก

1. โรคไข้หวัด
2. โรควิตกกังวล
3. โรคปวดข้อ
4. โรคกระเพาะ
5. เจ็บป่วยจากการอุบัติเหตุต่าง ๆ

### ข้อมูลด้านโครงการพื้นฐาน/สาธารณูปโภค/สาธารณูปการ

#### ❖ การคมนาคม

ลักษณะเส้นทางสัญจรในตำบล ได้แก่ ถนนดินลูกรัง ถนนคอนกรีตเสริมเหล็ก ถนนลาดยางทางหลวงแผ่นดิน ถนนลาดยางทางหลวงชนบท สะพานคอนกรีตเสริมเหล็กและสะพานแขวน

1. ถนนดินลูกรัง จำนวน 64 สาย
2. ถนนคอนกรีตเสริมเหล็ก จำนวน 18 สาย
3. ถนนลาดยาง จำนวน 1 สาย (ทางหลวงแผ่นดินหมายเลข 1293)
4. ถนนลาดยาง จำนวน 2 สาย (ทางหลวงชนบทหมายเลข 4005 และ 5003)
5. สะพานคอนกรีตเสริมเหล็ก จำนวน 7 แห่ง (หมู่ที่ 1 จำนวน 6 สาย และหมู่ที่ 5 จำนวน 1 สาย)
6. สะพานแขวน จำนวน 1 แห่ง (หมู่ที่ 2)

## ❖ โทรศัพท์สาธารณะ

หมู่ที่	ชื่อหมู่บ้าน	จำนวนโทรศัพท์สาธารณะ
1	บ้านปากพระ	2
2	บ้านลัดทรายมูล	-
3	บ้านจอมสังข์	1
4	บ้านวังขวก	2
5	บ้านหนองพยอม	2
6	บ้านวังกุ่ม	-
	รวม	7

## ❖ การไฟฟ้า

หมู่ที่	ชื่อหมู่บ้าน	มีไฟฟ้าใช้ครัวเรือน	ไม่มีไฟฟ้าใช้ครัวเรือน
1	บ้านปากพระ	278	-
2	บ้านลัดทรายมูล	209	-
3	บ้านจอมสังข์	149	-
4	บ้านวังขวก	230	-
5	บ้านหนองพยอม	96	-
6	บ้านวังกุ่ม	144	-
	รวม	1,106	-

## ❖ การประปา

หมู่ที่	ชื่อหมู่บ้าน	จำนวนครัวเรือนทั้งหมด	จำนวนครัวเรือนที่มีน้ำประปาใช้	จำนวนครัวเรือนที่ไม่มีน้ำประปาใช้
1	บ้านปากพระ	282	282	-
2	บ้านลัดทรายมูล	212	212	-
3	บ้านจอมสังข์	151	151	-
4	บ้านวังขวก	235	235	-
5	บ้านหนองพยอม	99	99	-
6	บ้านวังกุ่ม	147	147	-
	รวม	1,126	1,126	-

## ข้อมูลด้านทรัพยากรธรรมชาติ และสิ่งแวดล้อม

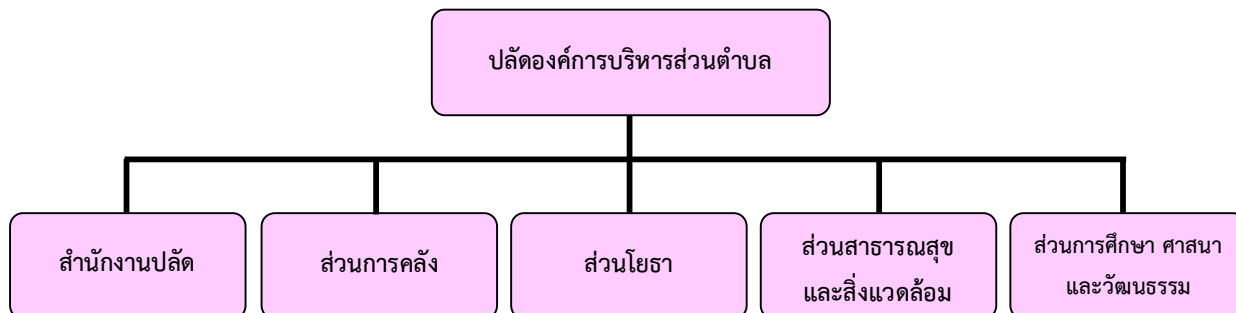
## ❖ แหล่งน้ำธรรมชาติ

ลำดับ ที่	ที่ตั้ง	ชื่อคลอง/ทางระบายน้ำ	ขนาด			สภาพการใช้งาน
			กว้าง	ยาว	ลึกเฉลี่ย	
1	หมู่ที่ 1, 4	ลำห้วยหนองสร้อยทอง	40 ม.	4 กม.	5 ม.	ใช้ทำการเกษตร , ประมง
2	หมู่ที่ 1	ลำห้วยหนองปลาตาย	40 ม.	2 กม.	3 ม.	
3	หมู่ที่ 2	ลำห้วยหนองตะเข้	20 ม.	1.5 กม.	2 ม.	
4	หมู่ที่ 2	ลำห้วยหนองตะโก	20 ม.	2.1 กม.	2 ม.	
5	หมู่ที่ 2	คลองชุมแสง	40 ม.	1.8 กม.	1.5 ม.	
6	หมู่ที่ 2	ห้วยส้มตันเล็ก	20 ม.	0.5 กม.	1 ม.	
7	หมู่ที่ 2	ห้วยส้มตันใหญ่	30 ม.	1.5 กม.	1 ม.	
8	หมู่ที่ 3	ลำห้วยหวาย	30 ม.	2.5 กม.	2 ม.	
9	หมู่ที่ 3	ลำห้วยหนองขวาง	20 ม.	1 กม.	1 ม.	
10	หมู่ที่ 3	ลำห้วยหนองหมู	20 ม.	500 ม.	1 ม.	
11	หมู่ที่ 4	คลองขวัญ	32 ม.	1.5 กม.	2 ม.	
12	หมู่ที่ 4	คลองลานไชน้ำ	20 ม.	1.5 กม.	2 ม.	
13	หมู่ที่ 4	คลองตาแมน	10 ม.	500ม.	2.5 ม.	
14	หมู่ที่ 5	ลำห้วยรัก	40 ม.	700ม.	1 ม.	
15	หมู่ที่ 5	ลำห้วยลึก	20 ม.	3 กม.	1.5 ม.	
16	หมู่ที่ 5	ลำห้วยวังถ้ำ-เซซุง	30 ม.	3 กม.	2 ม.	
17	หมู่ที่ 6	ลำห้วยหนองไก่อเลื่อน	15 ม.	1 กม.	2.5 ม.	
18	หมู่ที่ 6	ลำห้วยหนองกุ่ม	15 ม.	3 กม.	2 ม.	

## ❖ แหล่งน้ำที่สร้างขึ้น

ลำดับ	ประเภท	จำนวน	ที่ตั้ง
1	ฝาย	2	หมู่ 1
2	บ่อน้ำตื้นสาธารณะ	4	หมู่ 3, 4 และ 5
3	บ่อน้ำตื้นส่วนบุคคล	66	หมู่ 1 - 6
4	บ่อบาดาลสาธารณะ	10	หมู่ 1 - 6
5	แหล่งน้ำเพื่อการเกษตร	5	หมู่ 2, 3 และ 6
6	ถังเก็บน้ำฝนคอนกรีต	5	หมู่ 1, 2, 3, 4 และ 5
7	ประปาหมู่บ้าน	6	หมู่ 1 - 6
8	อ่างเก็บน้ำขนาด 1,500,000 ลบ.ม.	1	หมู่ 3

## โครงสร้างการบริหารงานองค์การบริหารส่วนตำบลปากพระ



ข้อมูลพนักงานส่วนตำบล จำนวน 13 คน ประกอบด้วย

สำนัก/ส่วน	จำนวน		วุฒิการศึกษา		
	ชาย (คน)	หญิง (คน)	ประกาศนียบัตร วิชาชีพชั้นสูง	ปริญญาตรี	ปริญญาโท
สำนักงานปลัด	-	7	-	4	3
ส่วนการคลัง	-	3	-	1	2
ส่วนโยธา	2	-	-	1	1
ส่วนการศึกษา ศาสนา และวัฒนธรรม	-	-	-	-	-
ส่วนสาธารณสุขและสิ่งแวดล้อม	1	-	1	-	-
<b>รวม</b>	<b>3</b>	<b>10</b>	<b>1</b>	<b>6</b>	<b>6</b>

ข้อมูลพนักงานจ้าง จำนวน 10 คน

สำนัก/ส่วน	จำนวน		วุฒิการศึกษา			
	ชาย (คน)	หญิง (คน)	มัธยมศึกษา ตอนต้น	มัธยมศึกษา ตอนปลาย	ประกาศนียบัตร วิชาชีพ	ประกาศนียบัตร วิชาชีพชั้นสูง
สำนักงานปลัด	6	-	2	3	-	1
ส่วนการคลัง	-	1	-	-	-	1
ส่วนโยธา	-	-	-	-	-	-
ส่วนการศึกษา ศาสนาและ วัฒนธรรม	-	3	-	-	2	1
ส่วนสาธารณสุขและสิ่งแวดล้อม	-	-	-	-	-	-
<b>รวม</b>	<b>6</b>	<b>4</b>	<b>2</b>	<b>3</b>	<b>2</b>	<b>3</b>

## ส่วนที่ 2

### แผนยุทธศาสตร์การพัฒนาระยะเวลา 5 ปี (พ.ศ. 2557 - 2561)

#### องค์การบริหารส่วนตำบลปากพระ อำเภอสุโขทัย จังหวัดสุโขทัย

##### 1. วิสัยทัศน์ในการพัฒนาท้องถิ่นขององค์การบริหารส่วนตำบลปากพระ

"คุณภาพชีวิตดีถ้วนหน้า พัฒนาการศึกษาก้าวไกล ปลอดภัยในชีวิตและทรัพย์สิน มีพร้อมสาธารณูปโภคสาธารณูปการ สืบสานวัฒนธรรมประเพณี การบริหารจัดการประชาชนมีส่วนร่วม"

##### 2. พันธกิจ

1. ส่งเสริมและสนับสนุนให้ประชาชนมีคุณภาพชีวิตที่ดีทั้งด้านอาชีพ สังคมสงเคราะห์ สุขภาพ และสิ่งแวดล้อม
2. ส่งเสริมและสนับสนุนการประกอบอาชีพตามแนวปรัชญาเศรษฐกิจแบบพอเพียงของพระบาทสมเด็จพระเจ้าอยู่หัว ฯ
3. พัฒนาการศึกษาระดับให้มีคุณภาพได้มาตรฐาน
4. ส่งเสริมกิจกรรมด้านศาสนา ศิลปวัฒนธรรมประเพณีท้องถิ่น
5. ดำเนินการก่อสร้างและปรับปรุง ถนน สะพาน ระบบประปา ระบบไฟฟ้าในครัวเรือน และไฟฟ้าสาธารณะให้ได้มาตรฐานปลอดภัย เพียงพอต่อการดำรงชีวิต
6. เน้นการบริการประชาชนด้านความถูกต้อง รวดเร็ว เป็นธรรม ให้ประชาชนมีส่วนร่วมและพึงพอใจ
7. ส่งเสริมให้มีการรวมกลุ่มของประชาชนให้มีความคิดริเริ่มพัฒนาชุมชนตนเองในรูปของคณะกรรมการการมีส่วนร่วม
8. ส่งเสริมบุคลากรด้านอาสาสมัครเข้ารับการฝึกอบรมเพิ่มพูนทักษะในการป้องกันและบรรเทาสาธารณภัย

##### 3. จุดมุ่งหมายเพื่อการพัฒนา

1. ประชาชนมีคุณภาพชีวิตที่ดีทั้งด้านอาชีพ สังคมสงเคราะห์ สุขภาพและสิ่งแวดล้อม
2. ประชาชนในท้องถิ่นประกอบอาชีพและดำเนินชีวิตแบบพอเพียงตามหลักปรัชญาเศรษฐกิจแบบพอเพียงของพระบาทสมเด็จพระเจ้าอยู่หัว ฯ
3. การศึกษาระดับมีคุณภาพได้มาตรฐาน
4. ท้องถิ่นสืบทอดและอนุรักษ์ศาสนา วัฒนธรรมประเพณีท้องถิ่น
5. การคมนาคมและสาธารณูปโภคสาธารณูปการมีมาตรฐานปลอดภัย เพียงพอต่อการดำรงชีวิต
6. ประชาชนมีส่วนร่วมและพึงพอใจขององค์การบริหารส่วนตำบลปากพระ
7. ประชาชนมีความคิดริเริ่มพัฒนาชุมชนตนเองในรูปของคณะกรรมการ การมีส่วนร่วม
8. อาสาสมัครในการป้องกันและบรรเทาสาธารณภัยเข้ารับการฝึกอบรมเพิ่มพูนทักษะและปฏิบัติหน้าที่ตามหลักปฏิบัติที่ถูกต้อง

**แบบที่ 1 การกำกับการจัดแผนพัฒนาสามปีขององค์กรปกครองส่วนท้องถิ่น (พ.ศ.2556 - 2558)**

คำชี้แจง : แบบที่ 1 เป็นแบบประเมินตนเองในการจัดทำแผนพัฒนาสามปีขององค์กรปกครองส่วนท้องถิ่น โดยจะทำการประเมินและรายงานทุก ๆ ครั้ง หลังจากที้องค์กรปกครองส่วนท้องถิ่นได้ประกาศใช้แผนยุทธศาสตร์แล้ว

ชื่อองค์กรปกครองส่วนท้องถิ่น : องค์การบริหารส่วนตำบลปากพระ อำเภอเมืองสุโขทัย จังหวัดสุโขทัย

ประเด็นการประเมิน	มีการดำเนินงาน	ไม่มีการดำเนินงาน
<b>ส่วนที่ 1 คณะกรรมการพัฒนาท้องถิ่น</b>		
1. มีการจัดตั้งคณะกรรมการพัฒนาท้องถิ่นเพื่อจัดทำแผนพัฒนาท้องถิ่น	✓	
2. มีการจัดประชุมคณะกรรมการพัฒนาท้องถิ่นเพื่อจัดทำแผนพัฒนาท้องถิ่น	✓	
3. มีการจัดประชุมอย่างต่อเนื่องสม่ำเสมอ	✓	
4. มีการจัดตั้งคณะกรรมการสนับสนุนการจัดทำแผนพัฒนาท้องถิ่น	✓	
5. มีการจัดประชุมคณะกรรมการสนับสนุนการจัดทำแผนพัฒนาท้องถิ่น	✓	
6. มีคณะกรรมการพัฒนาท้องถิ่นและประชาคมท้องถิ่นพิจารณาร่างแผนยุทธศาสตร์การพัฒนา	✓	
<b>ส่วนที่ 2 การจัดทำแผนการพัฒนาท้องถิ่น</b>		
7. มีการรวบรวมข้อมูลและปัญหาสำคัญของท้องถิ่นมาจัดทำฐานข้อมูล	✓	
8. มีการเปิดโอกาสให้ประชาชนเข้ามามีส่วนร่วมในการจัดทำแผน	✓	
9. มีการวิเคราะห์ศักยภาพของท้องถิ่น (SWOT) เพื่อประเมินสถานภาพการพัฒนาท้องถิ่น	✓	
10. มีการกำหนดวิสัยทัศน์และภารกิจหลักการพัฒนาท้องถิ่นที่สอดคล้องกับศักยภาพของท้องถิ่น	✓	
11. มีการกำหนดวิสัยทัศน์และภารกิจหลักการพัฒนาท้องถิ่นที่สอดคล้องกับยุทธศาสตร์จังหวัด	✓	
12. มีการกำหนดจุดมุ่งหมายเพื่อการพัฒนาที่ยั่งยืน	✓	
13. มีการกำหนดเป้าหมายการพัฒนาท้องถิ่น	✓	
14. มีการกำหนดยุทธศาสตร์การพัฒนาและแนวทางการพัฒนา	✓	
15. มีการกำหนดยุทธศาสตร์ที่สอดคล้องกับยุทธศาสตร์ของจังหวัด	✓	
16. มีการอนุมัติและประกาศใช้แผนยุทธศาสตร์การพัฒนา	✓	
17. มีการจัดทำบัญชีกลุ่มโครงการในแผนยุทธศาสตร์	✓	
18. มีการกำหนดรูปแบบการติดตามประเมินผลแผนยุทธศาสตร์	✓	

**แบบที่ 2 แบบติดตามผลการดำเนินงานขององค์กรปกครองส่วนท้องถิ่น (พ.ศ. 2556 - 2558)**

ชี้แจง : แบบที่ 2 เป็นแบบติดตามตนเองโดยมีวัตถุประสงค์เพื่อติดตามผลการดำเนินงานตามแผนพัฒนาสามปีขององค์กรปกครองส่วนท้องถิ่น โดยมีระยะเวลาในการติดตามการรายงานผลการดำเนินงานปีละ 1 ครั้ง หลังจากสิ้นปีงบประมาณ

**ส่วนที่ 1 ข้อมูลทั่วไป**

1. ชื่อองค์กรปกครองส่วนท้องถิ่น : องค์การบริหารส่วนตำบลปากพระ อำเภอเมืองสุโขทัย จังหวัดสุโขทัย
2. วัน/เดือน/ปี ที่รายงาน : ตุลาคม 2555 - กันยายน 2556

**ส่วนที่ 2 ผลการดำเนินงานตามแผนพัฒนา 3 ปี (พ.ศ. 2556 - 2558)**

3. จำนวนโครงการและงบประมาณตามแผนพัฒนา 3 ปี

ยุทธศาสตร์	ปีที่ 1 พ.ศ. 2556		ปีที่ 2 พ.ศ. 2557		ปีที่ 3 พ.ศ. 2558		รวม	
	จำนวนโครงการ	งบประมาณ	จำนวนโครงการ	งบประมาณ	จำนวนโครงการ	งบประมาณ	จำนวนโครงการ	งบประมาณ
1. การพัฒนาด้านโครงสร้างพื้นฐาน	11	19,397,575.25	7	6,500,000.00	7	6,500,000.00	25	32,397,575.25
2. การพัฒนาด้านการบริหารจัดการทรัพยากรน้ำ	12	8,818,800.00	9	5,100,000.00	9	5,100,000.00	30	19,018,800.00
3. การพัฒนาด้านการส่งเสริมการศึกษา ศาสนา ศิลปวัฒนธรรม และงานประเพณีท้องถิ่น	36	3,373,960.00	35	2,544,460.00	35	2,544,460.00	106	8,462,880.00
4. การพัฒนาด้านส่งเสริมคุณภาพชีวิตเพื่อพัฒนาชุมชนน่าอยู่และเป็นเมืองน่าอยู่	23	33,628,000.00	20	3,583,000.00	20	3,583,000.00	63	40,794,000.00
5. การพัฒนาด้านเศรษฐกิจและแก้ไขปัญหาความยากจน	4	115,000.00	3	80,000.00	3	80,000.00	10	275,000.00
6. การพัฒนาด้านการป้องกันและรักษาความสงบสุข	6	610,130.00	6	610,130.00	6	610,130.00	18	1,830,390.00
7. การพัฒนาด้านการบริหารจัดการภาครัฐที่ดี	23	2,367,305.00	20	991,800.00	20	991,800.00	63	4,350,905.00
<b>รวม</b>	<b>115</b>	<b>68,310,770.25</b>	<b>100</b>	<b>19,409,390</b>	<b>100</b>	<b>19,409,390.00</b>	<b>315</b>	<b>107,129,550.25</b>

## 4. จำนวนโครงการตามแผนยุทธศาสตร์การพัฒนาจังหวัด

ยุทธศาสตร์	ปีที่ 1 พ.ศ. 2556		ปีที่ 2 พ.ศ. 2557		ปีที่ 3 พ.ศ. 2558		รวม	
	จำนวนโครงการ	งบประมาณ	จำนวนโครงการ	งบประมาณ	จำนวนโครงการ	งบประมาณ	จำนวนโครงการ	งบประมาณ
1. การพัฒนาด้านโครงสร้างพื้นฐาน	-	-	-	-	-	-	-	-
2. การพัฒนาด้านการบริหารจัดการทรัพยากรน้ำ	-	-	-	-	-	-	-	-
3. การพัฒนาด้านการส่งเสริมการศึกษา ศาสนา ศิลปวัฒนธรรม และงานประเพณีท้องถิ่น	-	-	-	-	-	-	-	-
4. การพัฒนาด้านส่งเสริมคุณภาพชีวิตเพื่อพัฒนาชุมชนน่าอยู่และเป็นเมืองน่าอยู่	-	-	-	-	-	-	-	-
5. การพัฒนาด้านเศรษฐกิจและแก้ไขปัญหาความยากจน	-	-	-	-	-	-	-	-
6. การพัฒนาด้านการป้องกันและรักษาความสงบสุข	-	-	-	-	-	-	-	-
7. การพัฒนาด้านการบริหารจัดการภาครัฐที่ดี	-	-	-	-	-	-	-	-
<b>รวม</b>	-	-	-	-	-	-	-	-





## 5. ผลการดำเนินงานตามแผนพัฒนา ปี 2556

ยุทธศาสตร์	จำนวนโครงการที่สำเร็จ		จำนวนโครงการที่อยู่ระหว่างดำเนินการ		จำนวนโครงการที่ยังไม่ได้ดำเนินการ		จำนวนโครงการที่มีการยกเลิก		จำนวนโครงการที่มีการเพิ่มเติม		จำนวนโครงการทั้งหมด	
	จำนวน	ร้อยละ	จำนวน	ร้อยละ	จำนวน	ร้อยละ	จำนวน	ร้อยละ	จำนวน	ร้อยละ	จำนวน	ร้อยละ
1. การพัฒนา ด้านโครงสร้าง พื้นฐาน	8	6.96%	-	-	3	2.61%	-	-	-	-	11	100%
2. การพัฒนา ด้านการ บริหาร จัดการ ทรัพยากรน้ำ	7	6.09%	-	-	5	4.35%	-	-	-	-	12	100%
3. การพัฒนา ด้านการ ส่งเสริม การศึกษา ศาสนา ศิลปวัฒนธรรม และงาน ประเพณี ท้องถิ่น	26	22.61%	-	-	10	8.70%	-	-	-	-	36	100%
4. การพัฒนา ด้านส่งเสริม คุณภาพชีวิต เพื่อพัฒนา ชุมชนน่าอยู่ และเป็นเมือง น่าอยู่	11	9.57%	-	-	12	10.43%	-	-	-	-	23	100%
5. การพัฒนา ด้านเศรษฐกิจ และแก้ไข ปัญหาความ ยากจน	2	1.74%	-	-	2	1.74%	-	-	-	-	4	100%
6. การพัฒนา ด้านการ ป้องกันและ รักษาความ สงบสุข	6	5.22%	-	-	-	-	-	-	-	-	6	100%
7. การพัฒนา ด้านการ บริหารจัดการ ภาครัฐที่ดี	10	8.70%	-	-	13	11.30%	-	-	-	-	23	100%
<b>รวม</b>	<b>70</b>	<b>60.89%</b>	<b>-</b>	<b>-</b>	<b>45</b>	<b>39.13%</b>	<b>-</b>	<b>-</b>	<b>-</b>	<b>-</b>	<b>115</b>	<b>100%</b>

## 6. การเบิกจ่ายงบประมาณ ปี 2556

ยุทธศาสตร์	งบปกติ		เงินสะสม		รวม	
	จำนวนเงิน	ร้อยละ	จำนวนเงิน	ร้อยละ	จำนวนเงิน	ร้อยละ
1. การพัฒนาด้านโครงสร้างพื้นฐาน	5,114,545.25	42.43%	3,113,500.00	94.20%	8,228,045.25	53.57%
2. การพัฒนาด้านการบริหารจัดการทรัพยากรน้ำ	310,300.00	2.57%	35,400.00	1.07%	345,700.00	2.25%
3. การพัฒนาด้านการส่งเสริมการศึกษา ศาสนา ศิลปวัฒนธรรมและงานประเพณีท้องถิ่น	2,236,420.00	18.55%	-	-	2,236,420.00	14.56%
4. การพัฒนาด้านส่งเสริมคุณภาพชีวิตเพื่อพัฒนาชุมชนน่าอยู่และเป็นเมืองน่าอยู่	2,445,010.00	20.28%	-	-	2,445,010.00	15.92%
5. การพัฒนาด้านเศรษฐกิจและแก้ไขปัญหาความยากจน	35,000.00	0.29%	-	-	35,000.00	0.23%
6. การพัฒนาด้านการป้องกันและรักษาความสงบสุข	1,284,520.70	10.66%	156,337.00	4.73%	1,440,857.70	9.38%
7. การพัฒนาด้านการบริหารจัดการภาครัฐที่ดี	628,470.00	5.21%	-	-	628,470.00	4.09%
<b>รวม</b>	<b>12,054,265.95</b>	<b>100.00</b>	<b>3,305,237.00</b>	<b>100.00</b>	<b>15,359,502.95</b>	<b>100.00</b>



### ส่วนที่ 3 ผลการดำเนินงานตามโครงการที่ได้รับเงินอุดหนุนเฉพาะกิจ , อุดหนุนระบุวัตถุประสงค์

#### 7.1 โครงการที่ได้รับเงินอุดหนุนเฉพาะกิจ , อุดหนุนระบุวัตถุประสงค์ ประจำปี 2556

โครงการ	ผลการดำเนินงาน			งบประมาณ	
	ดำเนินการ เสร็จแล้ว	อยู่ในระหว่าง ดำเนินการ	ยังไม่ได้ ดำเนินการ	งบประมาณ ที่ได้รับ	งบประมาณ ที่เบิกจ่ายไป
1. เงินสงเคราะห์เบี้ยยังชีพผู้พิการหรือ ทุพพลภาพ	✓	-	-	498,000.00	498,000.00
2. เงินสงเคราะห์เบี้ยยังชีพผู้สูงอายุ	✓	-	-	3,583,200.00	3,583,200.00
3. เงินเดือนพนักงานสูบน้ำ	✓	-	-	170,040.00	170,040.00
4. เงินสมทบกองทุนสำรองเลี้ยงชีพ (กสจ.)	✓	-	-	5,101.20	5,101.20
5. เงินค่าตอบแทนครูผู้ดูแลเด็กศูนย์	✓	-	-	343,842.00	343,842.00
6. เงินสมทบกองทุนประกันสังคม	✓	-	-	13,500.00	13,500.00
7. ค่าไฟฟ้าสถานีสูบน้ำด้วยไฟฟ้า	✓	-	-	68,683.63	68,683.63
8. ค่าวัสดุการศึกษา	✓	-	-	0.00	0.00
9. เงินช่วยเหลือค่ารักษาพยาบาลพนักงาน สูบน้ำ	✓	-	-	17,389.00	17,389.00
10. ค่าทุนการศึกษา	✓	-	-	30,000.00	30,000.00
11. เงินโครงการป้องกันและแก้ไขปัญหา ยาเสพติด ปี 2555	✓	-	-	11,000.00	11,000.00
12. เงินโครงการป้องกันและแก้ไขปัญหา ยาเสพติด ปี 2556	✓	-	-	105,000.00	105,000.00
13. เงินช่วยเหลือการศึกษาบุตร ปี 2556	✓	-	-	2,000.00	2,000.00
14. ค่าครุภัณฑ์คอมพิวเตอร์	✓	-	-	25,000.00	25,000.00
15. ค่าวัสดุการศึกษา	✓	-	-	101,700.00	101,700.00
16. ค่ากระแสไฟฟ้าสถานีสูบน้ำด้วยไฟฟ้า	✓	-	-	178,789.50	178,789.50
<b>รวม</b>				<b>5,153,245.33</b>	<b>5,153,245.33</b>

## 7.2 โครงการจ่ายขาดเงินสะสม ปี 2556

โครงการ/กิจกรรม	ผลการดำเนินงาน			งบประมาณ	
	ดำเนินการ เสร็จแล้ว	อยู่ในระหว่าง ดำเนินการ	ยังไม่ได้ ดำเนินการ	งบประมาณ ที่ได้รับ	งบประมาณ ที่เบิกจ่ายไป
1. จัดซื้อวัสดุป้องกันและบรรเทาสาธารณภัย (อุทกภัย)	✓	-	-	53,037.00	53,037.00
2. จ้างเหมาซ่อมแซมถนนดินลูกรังสายวังสะพาน ฝั่งตะวันตก หมู่ที่ 1	✓	-	-	96,200.00	96,200.00
3. โครงการขุดลอกคลองส่งน้ำ (คลองลอย - คลองจม) หมู่ที่ 2	✓	-	-	35,400.00	35,400.00
4. โครงการซ่อมแซมถนนคันคลองลายไชน้ำ หมู่ที่ 4	✓	-	-	70,500.00	70,500.00
5. โครงการจ้างเหมาเครื่องจักรกล (รถแบ็คโฮ) ปรับเกลี่ยถนนดิน เพื่อสัญจรไปมา	✓	-	-	28,800.00	28,800.00
6. โครงการจัดซื้อกระสอบบรรจุทรายป้องกันน้ำ ล้นคันคลอง	✓	-	-	13,700.00	13,700.00
7. โครงการซ่อมแซมท่อน้ำแม่น้ำยม	✓	-	-	67,000.00	67,000.00
8. โครงการจัดซื้อถังน้ำไฟเบอร์กลาส	✓	-	-	89,600.00	89,600.00
8. โครงการซ่อมแซมถนนดินลูกรัง จำนวน 37 โครงการ	✓	-	-	2,851,000.00	2,851,000.00
(8.1) โครงการซ่อมแซมถนนดินลูกรังสายลำห้วย ปลาตาย หมู่ที่ 1				40,400.00	40,400.00
(8.2) โครงการซ่อมแซมถนนดินลูกรังซอยนายนิยม พุกกลัด หมู่ที่ 1				36,000.00	36,000.00
(8.3) โครงการซ่อมแซมถนนดินลูกรังสายวังสะพาน (บ้านนางดอกไม้ - บ้านนางมะลิ) หมู่ที่ 1				63,300.00	63,300.00
(8.4) โครงการซ่อมแซมถนนดินลูกรังสายวังสะพาน ฝั่งตะวันตก หมู่ที่ 1				284,300.00	284,300.00
(8.5) โครงการซ่อมแซมถนนดินลูกรังซอยนางสม พวง อยู่สุข หมู่ที่ 1				65,600.00	65,600.00
(8.6) โครงการซ่อมแซมถนนดินลูกรังซอยนายตัม เมตตี หมู่ที่ 1				26,400.00	26,400.00
(8.7) โครงการซ่อมแซมถนนดินลูกรังสายวังสะพาน หมู่ที่ 1				74,300.00	74,300.00
(8.8) โครงการซ่อมแซมถนนดินลูกรังซอยบ้านยาย นอม หมู่ที่ 1				21,800.00	21,800.00
(8.9) โครงการซ่อมแซมถนนดินลูกรังซอยนายมงคล แย้มรีน หมู่ที่ 1				13,000.00	13,000.00
(8.10) โครงการซ่อมแซมถนนดินลูกรังสายวังสะพาน (ฝั่งตะวันออก) หมู่ที่ 1				124,600.00	124,600.00
(8.11) โครงการซ่อมแซมถนนดินลูกรังทางเข้าลำห ้วยไผ่ขวาง บริเวณบ้านนายแก้ว คำแดง หมู่ที่ 1				174,749.00	174,749.00

## 7.2 โครงการจ่ายขาดเงินสะสม ปี 2556

โครงการ/กิจกรรม	ผลการดำเนินงาน			งบประมาณ	
	ดำเนินการ เสร็จแล้ว	อยู่ในระหว่าง ดำเนินการ	ยังไม่ได้ ดำเนินการ	งบประมาณ ที่ได้รับ	งบประมาณ ที่เบิกจ่ายไป
(8.12) โครงการซ่อมแซมถนนดินลูกรังซอยสันติ ราษฎร์ 2 หมู่ที่ 2				52,100.00	52,100.00
(8.13) โครงการซ่อมแซมถนนดินลูกรังสายหนองจิก หมู่ที่ 2				42,200.00	42,200.00
(8.14) โครงการซ่อมแซมถนนดินลูกรัง ซอยมะลิคหวง หมู่ที่ 2				15,800.00	15,800.00
(8.15) โครงการซ่อมแซมถนนดินลูกรัง ซอยขึ้น เปรี๊ยะ หมู่ที่ 2				16,900.00	16,900.00
(8.16) โครงการซ่อมแซมถนนดินลูกรัง ซอยสันติ ราษฎร์ 3 หมู่ที่ 2				12,600.00	12,600.00
(8.17) โครงการซ่อมแซมถนนดินลูกรัง ซอยสันติ ราษฎร์ 1 หมู่ที่ 2				56,800.00	56,800.00
(8.18) โครงการซ่อมแซมถนนดินลูกรัง ซอยแยก จากซอย 2 หมู่ที่ 3				40,100.00	40,100.00
(8.19) โครงการซ่อมแซมถนนดินลูกรัง ซอยจอม สังข์ 1 หมู่ที่ 3				26,400.00	26,400.00
(8.20) โครงการซ่อมแซมถนนดินลูกรัง ซอยจอม สังข์ 3 หมู่ที่ 3				42,200.00	42,200.00
(8.21) โครงการซ่อมแซมถนนดินลูกรัง ซอยจอม สังข์ 2 หมู่ที่ 3				91,500.00	91,500.00
(8.22) โครงการซ่อมแซมถนนดินลูกรัง ซอย ประคอง หมู่ที่ 3				8,400.00	8,400.00
(8.23) โครงการซ่อมแซมถนนดินลูกรัง ซอยจอม สังข์ 4 หมู่ที่ 3				140,800.00	140,800.00
(8.24) โครงการซ่อมแซมถนนดินลูกรัง ซอยแยก หน้าโรงเรียน หมู่ที่ 3				42,200.00	42,200.00
(8.25) โครงการซ่อมแซมถนนดินลูกรัง ซอยบ้าน นายรัฐวัฒน์ ลับฉิม หมู่ที่ 4				118,900.00	118,900.00
(8.26) โครงการซ่อมแซมถนนดินลูกรัง สายกลาง ทุ่ง บ้านสามหมื่น หมู่ที่ 4				126,700.00	126,700.00
(8.27) โครงการซ่อมแซมถนนดินลูกรัง ซอยนางตา เมตตี หมู่ที่ 4				29,500.00	29,500.00
(8.28) โครงการซ่อมแซมถนนดินลูกรัง ซอยคัน แม่น้ำ หมู่ที่ 4				87,400.00	87,400.00
(8.29) โครงการซ่อมแซมถนนดินลูกรัง สายเนิน สำโรง หมู่ที่ 5				119,300.00	119,300.00
(8.30) โครงการซ่อมแซมถนนดินลูกรัง สายลำห ้วยรัก หมู่ที่ 5				109,800.00	109,800.00
(8.31) โครงการซ่อมแซมถนนดินลูกรังซอยหนอง พยอม 4 หมู่ที่ 5				10,800.00	10,800.00

## 7.2 โครงการจ่ายขาดเงินสะสม ปี 2556

โครงการ/กิจกรรม	ผลการดำเนินงาน			งบประมาณ	
	ดำเนินการ เสร็จแล้ว	อยู่ในระหว่าง ดำเนินการ	ยังไม่ได้ ดำเนินการ	งบประมาณ ที่ได้รับ	งบประมาณ ที่เบิกจ่ายไป
(8.32) โครงการซ่อมแซมถนนดินลูกรัง ซอย โรงเรียนหนองพยอม หมู่ที่ 5				11,600.00	11,600.00
(8.33) โครงการซ่อมแซมถนนดินลูกรัง ซอยหนองพยอม 3 หมู่ที่ 5				21,700.00	21,700.00
(8.34) โครงการซ่อมแซมถนนดินลูกรัง สายคลองลานไชน้ำ หมู่ที่ 6				295,800.00	295,800.00
(8.35) โครงการซ่อมแซมถนนดินลูกรัง สายคลองลอย หมู่ที่ 6				69,700.00	69,700.00
(8.36) โครงการซ่อมแซมถนนดินลูกรัง สายห้วยรุน หมู่ที่ 6				43,900.00	43,900.00
(8.37) โครงการซ่อมแซมถนนดินลูกรัง สายหนองกุ้ง หมู่ที่ 6				303,700.00	303,700.00
<b>รวมทั้งสิ้น</b>					<b>3,305,237.00</b>



### ส่วนที่ 3 ปัญหา และอุปสรรคในการปฏิบัติงาน

1. จำนวนงบประมาณไม่เพียงพอในการดำเนินงาน เนื่องจากจำนวนแผนงาน/โครงการ/กิจกรรมในแผนงานมีจำนวนมากกว้างงบประมาณขององค์การบริหารส่วนตำบล
2. แผนงาน/โครงการ/กิจกรรม ส่วนใหญ่จะเน้นในด้านโครงสร้างพื้นฐาน เนื่องจากประชาชนมีความต้องการและเห็นความสำคัญมากกว่าแผนงานอื่น ๆ
3. ประชาชนที่ให้ความร่วมมือในการร่วมประชุมประชาคมเพื่อเสนอปัญหาและความต้องการในการแก้ไขปัญหาของหมู่บ้าน ส่วนใหญ่เป็นผู้สูงอายุ
4. ขาดเครื่องมือเครื่องจักรในการดำเนินงานของส่วนโยธา
5. การจัดสรรเงินงบประมาณล่าช้า และไม่ต่อเนื่องในการดำเนินการ

#### ข้อเสนอแนะ

1. การจัดทำแผนพัฒนาท้องถิ่นควรให้มีการกระจายตัวของโครงการและงบประมาณให้ครอบคลุมทุกยุทธศาสตร์และทุกด้าน
2. การจัดทำแผนพัฒนาควรให้มีสัดส่วนของแผนงาน/โครงการ/กิจกรรม ที่สอดคล้องกับงบประมาณเพื่อแก้ไขปัญหาจำนวนแผนงาน/โครงการ/กิจกรรม ที่มีมากกว่างบประมาณขององค์การบริหารส่วนตำบล โดยใช้วิธีการนำเอางบประมาณรายจ่ายประจำปีที่ผ่านมาเป็นเกณฑ์ในการกำหนดแผนงาน/โครงการ/กิจกรรมและงบประมาณในปีปัจจุบัน



### แบบที่ 3/1 แบบประเมินผลการดำเนินงานตามแผนยุทธศาสตร์

คำชี้แจง : แบบที่ 3/1 เป็นแบบประเมินตนเอง โดยมีวัตถุประสงค์เพื่อใช้ประเมินผลการดำเนินงานขององค์กรปกครองส่วนท้องถิ่นตามยุทธศาสตร์ที่กำหนดไว้ และมีกำหนดระยะเวลาในการรายงานปีละ 1 ครั้ง หลังจากสิ้นสุดปีงบประมาณ

#### ส่วนที่ 1 ข้อมูลทั่วไป

1. ชื่อองค์กรปกครองส่วนท้องถิ่น : องค์การบริหารส่วนตำบลปากพระ อำเภอเมืองสุโขทัย จังหวัดสุโขทัย
2. วัน/เดือน/ปี ที่รายงาน : 25 ตุลาคม 2556

#### ส่วนที่ 2 ยุทธศาสตร์ และโครงการปี 2556

3. ยุทธศาสตร์และจำนวนโครงการที่ปรากฏในแผนและจำนวนโครงการที่ได้ปฏิบัติ

ยุทธศาสตร์	จำนวนโครงการ	
	จำนวนโครงการที่ปรากฏอยู่ในแผน	จำนวนโครงการที่ได้ปฏิบัติ
1. การพัฒนาด้านโครงสร้างพื้นฐาน	11	8
2. การพัฒนาด้านการบริหารจัดการทรัพยากรน้ำ	12	7
3. การพัฒนาด้านการส่งเสริมการศึกษา ศาสนา ศิลปวัฒนธรรม และงานประเพณีท้องถิ่น	36	26
4. การพัฒนาด้านการส่งเสริมคุณภาพชีวิตเพื่อพัฒนาชุมชนน่าอยู่ และเป็นเมืองน่าอยู่	23	11
5. การพัฒนาด้านเศรษฐกิจและแก้ไขปัญหาความยากจน	4	2
6. การพัฒนาด้านการป้องกันและรักษาความสงบสุข	6	6
7. การพัฒนาด้านการบริหารจัดการภาครัฐที่ดี	23	10
รวม	115	70



## ภาคผนวก

- รายงานผลการดำเนินงานตามโครงการแผนพัฒนาขององค์การบริหารส่วนตำบลปากพระ

รายงานผลการดำเนินงานตามโครงการแผนพัฒนาขององค์การบริหารส่วนตำบลปากพระ  
(พ.ศ. 2556 - 2558) รายละเอียดดังต่อไปนี้

ที่	ยุทธศาสตร์/โครงการ	งบประมาณ (บาท)	จ่ายจริง (บาท)	หมายเหตุ
1	ยุทธศาสตร์ 1 การพัฒนาด้านโครงสร้างพื้นฐาน จำนวน 11 โครงการ			
	ดำเนินการจริง 8 โครงการ			
1	อุดหนุนการไฟฟ้าส่วนภูมิภาคจังหวัดสุโขทัย ขยายเขตไฟฟ้า	181,375.25	96,954.43	
2	จ้างเหมาซ่อมแซมถนนดินลูกรังสายวังสะพานฝั่งตะวันตก หมู่ที่ 1	96,200.00	96,200.00	
3	โครงการซ่อมแซมถนนคันคลองลานโซน้ำ หมู่ที่ 4	70,500.00	70,500.00	
4	โครงการจ้างเหมาเครื่องจักรกล (รถแบ็คโฮ) ปรับเกลี่ยถนนดินลูกรังเพื่อสัญจรไปมา	28,800.00	28,800.00	
5	โครงการซ่อมแซมถนนดินลูกรัง จำนวน 37 โครงการ	2,851,000.00	2,851,000.00	
6	โครงการติดตั้งไฟฟ้าสาธารณะ จุดที่ 1 หมู่ที่ 1 บริเวณทางหลวงชนบท หมายเลข 5004 หมู่ที่ 1 ต.ปากพระ	1,095,630.00	1,095,630.00	
7	โครงการติดตั้งไฟฟ้าสาธารณะ จุดที่ 2 บริเวณทางแยกทางหลวงชนบท หมายเลข 5004 และ 4003 ตัดกันกับจุดที่ 2	628,040.00	628,040.00	
8	โครงการปรับปรุงถนน คสล. ขอยข้ามอนามัยตำบลปากพระ หมู่ที่ 1	163,000.00	163,000.00	
	รวม	5,114,545.25	5,030,124.43	
2	ยุทธศาสตร์ 2 การพัฒนาด้านการบริหารจัดการทรัพยากรน้ำ จำนวน 12 โครงการ			
	ดำเนินการจริง 7 โครงการ			
1	โครงการขุดลอกคลองสายเนินสำโรง หมู่ที่ 5	18,400.00	18,400.00	
2	โครงการวางท่อระบายน้ำ คสล. ขอยจอมสังข์ 1 หมู่ที่ 3	30,500.00	30,500.00	
3	โครงการวางท่อระบายน้ำ คสล. ขอยจอมสังข์ 4 หมู่ที่ 3	30,500.00	30,500.00	
4	โครงการวางท่อระบายน้ำ คสล. ขอยจอมสังข์ 4 นายวินัย หมู่ที่ 3	30,500.00	30,500.00	
5	ค่าใช้จ่ายการสำรวจและออกแบบโครงการท่อระบายน้ำคลองสามขา	98,000.00	98,000.00	
6	โครงการขุดลอกคลองส่งน้ำ (คลองลอย - คลองจม) หมู่ที่ 2	35,400.00	35,400.00	
7	โครงการซ่อมแซมทดกั้นน้ำแม่ซ้าย	67,000.00	67,000.00	
	รวม	310,300.00	310,300.00	

ที่	ยุทธศาสตร์/โครงการ	งบประมาณ (บาท)	จ่ายจริง (บาท)	หมายเหตุ
3	ยุทธศาสตร์ 3 การพัฒนาด้านการส่งเสริมการศึกษา ศาสนา ศิลปวัฒนธรรม และงานประเพณีท้องถิ่น จำนวน 36 โครงการ			
	ดำเนินการจริง 26 โครงการ			
1	โครงการจัดงานวันเด็กแห่งชาติ	80,000.00	78,693.00	
2	สนับสนุนอาหารกลางวันศูนย์พัฒนาเด็กเล็กวัดคงคามาลัย	218,400.00	218,400.00	
3	โครงการแข่งขันเรือยาวประเพณีตำบลปากพระ	80,000.00	80,000.00	
4	อุดหนุนโครงการอาหารเสริม (นม) ให้กับศูนย์อบรมเด็กก่อนเกณฑ์ฯ	117,600.00	117,600.00	
5	อุดหนุนโครงการอาหารเสริม (นม) ให้แก่โรงเรียนวัดปากพระ	282,100.00	282,100.00	
6	อุดหนุนโครงการอาหารเสริม (นม) ให้แก่โรงเรียนวัดลัดทรายมูล	54,600.00	54,600.00	
7	อุดหนุนโครงการอาหารเสริม (นม) ให้แก่โรงเรียนบ้านจอมสังข์	94,640.00	94,640.00	
8	อุดหนุนโครงการอาหารเสริม (นม) ให้แก่โรงเรียนบ้านวังขวาก	54,600.00	54,600.00	
9	อุดหนุนโครงการอาหารเสริม (นม) ให้แก่โรงเรียนบ้านหนองพยอม	61,880.00	61,880.00	
10	อุดหนุนโครงการอาหารกลางวัน ให้แก่โรงเรียนวัดปากพระ	403,000.00	403,000.00	
11	อุดหนุนโครงการอาหารกลางวัน ให้แก่โรงเรียนวัดลัดทรายมูล	78,000.00	78,000.00	
12	อุดหนุนโครงการอาหารกลางวัน ให้แก่โรงเรียนวัดบ้านจอมสังข์	135,200.00	135,200.00	
13	อุดหนุนโครงการอาหารกลางวัน ให้แก่โรงเรียนวัดบ้านวังขวาก	78,000.00	78,000.00	
14	อุดหนุนโครงการอาหารกลางวัน ให้แก่โรงเรียนบ้านหนองพยอม	88,400.00	88,400.00	
15	อุดหนุนที่ทำการปกครองอำเภอเมืองสุโขทัย "โครงการขอรับเงินอุดหนุนการจัดงานสักการะพระแม่ย่าและงานกาชาด จ.สุโขทัย"	20,000.00	20,000.00	
16	อุดหนุนที่ทำการปกครองอำเภอเมืองสุโขทัย "โครงการขอรับเงินอุดหนุนการจัดงานประเพณีลอยกระทงเผาเทียนเล่นไฟ จ.สุโขทัย"	90,000.00	90,000.00	
17	อุดหนุนโรงเรียนวัดปากพระ "โครงการแสดงผลงานศักยภาพนักเรียนและเยาวชนตำบลปากพระ"	30,000.00	30,000.00	
18	อุดหนุนโรงเรียนวัดลัดทรายมูล โครงการแสดงผลงานศักยภาพนักเรียนและเยาวชนตำบลปากพระ	10,000.00	10,000.00	
19	อุดหนุนโรงเรียนบ้านจอมสังข์ "โครงการแสดงผลงานศักยภาพนักเรียนและเยาวชนตำบลปากพระ"	10,000.00	10,000.00	
20	อุดหนุนโรงเรียนบ้านหนองพยอม "โครงการแสดงผลงานศักยภาพนักเรียนและเยาวชนตำบลปากพระ"	10,000.00	10,000.00	
21	อุดหนุนโรงเรียนบ้านวังขวาก "โครงการแสดงผลงานศักยภาพนักเรียนและเยาวชนตำบลปากพระ"	10,000.00	10,000.00	
22	อุดหนุนโรงเรียนบ้านจอมสังข์ "โครงการการแข่งขันกีฬาให้นักเรียน "เบญจรงค์เกมส์"	50,000.00	50,000.00	

ที่	ยุทธศาสตร์/โครงการ	งบประมาณ (บาท)	จ่ายจริง (บาท)	หมายเหตุ
23	จัดกิจกรรมพืษาศาสนา รัฐพิธี หรือประเพณีวัฒนธรรมต่าง ๆ "วันพ่อขุนรามคำแหงมหาราช"	30,000.00	12,700.00	
24	คำวิสาธุกรรม	60,000.00	58,678.00	
25	อุดหนุนคณะกรรมการกีฬาจังหวัดสุโขทัย "โครงการพัฒนา ศักยภาพกีฬาจังหวัดสุโขทัย"	10,000.00	10,000.00	
26	โครงการจัดกิจกรรมวันผู้สูงอายุและวันสงกรานต์ ประจำปี 2556	80,000.00	ไม่ใช่ งบประมาณ	
<b>รวม</b>		<b>2,236,420.00</b>	<b>2,136,491.00</b>	
<b>4</b>	<b>ยุทธศาสตร์ 4 การพัฒนาด้านส่งเสริมคุณภาพชีวิตเพื่อพัฒนาชุมชนน่าอยู่และเป็นเมืองน่าอยู่ จำนวน 23 โครงการ</b>			
<b>ดำเนินการจริง 11 โครงการ</b>				
1	อุดหนุนอำเภอเมืองสุโขทัย "โครงการแก้ไขปัญหายาเสพติด"	80,000.00	80,000.00	
2	โครงการป้องกันและกำจัดโรคพิษสุนัขบ้า	51,410.00	51,410.00	
3	โครงการควบคุมป้องกันโรคไข้เลือดออก	80,000.00	79,550.00	
4	โครงการสนับสนุนการบริการสาธารณสุขในการดำเนินงานของ อาสาสมัครสาธารณสุข (อสม.) หมู่ที่ 1 - 6	60,000.00	60,000.00	
5	จัดซื้อเครื่องพ่นสารเคมีชนิดหมอกควัน	75,000.00	75,000.00	
6	อุดหนุนสำนักงานพัฒนาชุมชนอำเภอเมืองสุโขทัย "โครงการ ชุมชนสตรี เนื่องในวันแม่แห่งชาติ"	50,000.00	50,000.00	
7	สงเคราะห์เบี้ยยังชีพผู้ป่วยโรคเอดส์	6,000.00	6,000.00	
8	สงเคราะห์เบี้ยยังชีพคนชรา	1,791,600.00	1,791,600.00	
9	สงเคราะห์เบี้ยยังชีพคนพิการ	249,000.00	249,000.00	
10	โครงการบริจาคโลหิตเพื่อการกุศล	2,000.00	2,000.00	
11	ส่งเสริมการปลูกหญ้าแฝกเพื่ออนุรักษ์ดินและน้ำอันเนื่องมาจาก พระราชดำริ ฯ	ไม่ใช่ งบประมาณ	ไม่ใช่ งบประมาณ	
<b>รวม</b>		<b>2,445,010.00</b>	<b>2,444,560.00</b>	

ที่	ยุทธศาสตร์/โครงการ	งบประมาณ (บาท)	จ่ายจริง (บาท)	หมายเหตุ
5	ยุทธศาสตร์ 5 การพัฒนาด้านเศรษฐกิจและแก้ไขปัญหาความยากจน จำนวน 4 โครงการ			
	ดำเนินการจริง 2 โครงการ			
1	โครงการอบรมเกษตรกรการถ่ายทอดเทคโนโลยีการเกษตรป้อนน้ำหมักและสารสกัดจากพืชเพื่อควบคุมศัตรูพืช	35,000.00	35,000.00	
2	อบรมหลักสูตรรณรงค์คนไทย	ไม่ใช้งบประมาณ	ไม่ใช้งบประมาณ	
	รวม	35,000.00	35,000.00	
6	ยุทธศาสตร์ 6 การพัฒนาด้านการป้องกันและรักษาความสงบสุข จำนวน 6 โครงการ			
	ดำเนินการจริง 6 โครงการ			
1	โครงการรณรงค์ประชาสัมพันธ์และตั้งจุดบริการประชาชนเพื่อลดอุบัติเหตุช่วงเทศกาลปีใหม่ ปี 2556	30,000.00	29,700.00	
2	โครงการรณรงค์ประชาสัมพันธ์และตั้งจุดบริการประชาชนเพื่อลดอุบัติเหตุช่วงเทศกาลสงกรานต์ ปี 2556	30,000.00	28,200.00	
3	อุดหนุนปกครองอำเภอเมืองสุโขทัย โครงการลดอุบัติเหตุทางถนนในช่วงเทศกาลสำคัญ	12,000.00	12,000.00	
4	บรรเทาความเดือดร้อนของประชาชน เช่น อุทกภัย อัคคีภัย ฯลฯ "วัสดุป้องกันและบรรเทาสาธารณภัย (อุทกภัย)"	1,145,783.70	623,778.00	
5	จัดซื้อวัสดุป้องกันและบรรเทาสาธารณภัย (อุทกภัย)	53,037.00	53,037	
6	โครงการจัดซื้อกระสอบบรรจุทรายป้องกันน้ำล้นคันคลองสามขา	13,700.00	13,700.00	
	รวม	1,284,520.70	760,415.00	
7	ยุทธศาสตร์ 7 การพัฒนาด้านการบริหารจัดการภาครัฐที่ดี จำนวน 23 โครงการ			
	ดำเนินการจริง 10 โครงการ			
1	โครงการประชามหมู่บ้าน/ตำบล เพื่อจัดทำแผนพัฒนาท้องถิ่น	20,000.00	18,450.00	
2	โครงการ อบต. เคลื่อนที่บริการประชาชน	30,000.00	30,000.00	
3	อุดหนุนสำนักงานท้องถิ่นจังหวัดสุโขทัย โครงการดำเนินงานศูนย์ประสานและบริการข้อมูลของ อบต. จังหวัดสุโขทัย	8,000.00	8,000.00	
4	อุดหนุนเทศบาลตำบลบ้านกล้วย โครงการอุดหนุนเทศบาลตำบลบ้านกล้วย เพื่อเพิ่มประสิทธิภาพศูนย์รวมข้อมูลข่าวสารการจัดซื้อจัดจ้างของ อบต. อำเภอเมืองสุโขทัย	15,000.00	15,000.00	
5	จัดทำการประเมินความพึงพอใจของประชาชนที่มีต่อ อบต.	20,000.00	20,000.00	
6	จัดซื้อหนังสือพิมพ์ประจำ อบต.	10,000.00	5,580.00	
7	จัดหาวัสดุอุปกรณ์สำนักงานที่จำเป็นต่อการบริหารงาน อบต.	110,000.00	77,834.00	
8	จัดหาครุภัณฑ์ที่จำเป็นต่อการบริหารงาน อบต.	150,470.00	124,300.00	
9	ส่งเสริมให้ผู้บริหาร สมาชิก อบต. พนักงาน เข้ารับการฝึกอบรมตามหลักสูตรต่าง ๆ	265,000.00	55,360.00	
10	การอบรมให้ความรู้เกี่ยวกับการปฏิบัติตาม พ.ร.บ. ข้อมูลข่าวสาร	ไม่ใช้งบประมาณ	ไม่ใช้งบประมาณ	
	รวม	628,470.00	354,524.00	