



แผนการดำเนินงาน
ประจำปีงบประมาณ พ.ศ. 2557

ของ

องค์การบริหารส่วนตำบลปากพระ
อำเภอเมืองสุโขทัย จังหวัดสุโขทัย

คำนำ

ด้วยระเบียบกระทรวงมหาดไทย ว่าด้วยการจัดทำและประสานแผนพัฒนาขององค์กรปกครองส่วนท้องถิ่น พ.ศ. 2548 กำหนดให้องค์กรปกครองส่วนท้องถิ่นทุกแห่งจัดทำแผนการดำเนินงานให้แล้วเสร็จภายในเดือนธันวาคมของปีงบประมาณนั้น หรือภายในสามสิบวันนับแต่วันที่ตั้งงบประมาณดำเนินการหรือได้รับแจ้งแผนงาน/โครงการจากหน่วยราชการส่วนกลาง ส่วนภูมิภาค รัฐวิสาหกิจหรือหน่วยงานอื่น ๆ เพื่อใช้สำหรับเป็นแผนงานในการดำเนินงานขององค์กรปกครองส่วนท้องถิ่นประจำปีงบประมาณ พ.ศ. 2557

ดังนั้น องค์การบริหารส่วนตำบลปากพระ จึงได้จัดทำแผนการดำเนินงานขึ้น โดยมีรายละเอียดของโครงการ/กิจกรรมการพัฒนาที่ดำเนินการในพื้นที่ ซึ่งมาจากงบประมาณรายจ่ายประจำปีงบประมาณที่อุดหนุนให้หน่วยงานอื่น กิจกรรมที่ดำเนินการเองโดยไม่ใช้งบประมาณ กิจกรรมการพัฒนาของหน่วยราชการส่วนกลาง ส่วนภูมิภาค หรือหน่วยงานอื่น ๆ ที่เข้ามาดำเนินการในพื้นที่ คณะผู้จัดทำหวังเป็นอย่างยิ่งว่าแผนการดำเนินงานขององค์การบริหารส่วนตำบลปากพระ ฉบับนี้จะเป็นประโยชน์ต่อการพัฒนาตำบลปากพระต่อไป

คณะผู้จัดทำ

ตุลาคม 2556

สารบัญ

		หน้า
ส่วนที่ 1	บทนำ	
	- บทนำ	1
	- วัตถุประสงค์ของแผนการดำเนินงาน	11
	- ขั้นตอนการจัดทำแผนการดำเนินงาน	11
	- ประโยชน์ของแผนการดำเนิน	11
ส่วนที่ 2	บัญชีโครงการ / กิจกรรม	
	- บัญชีสรุปจำนวนโครงการและงบประมาณ	12
	- บัญชีโครงการ / กิจกรรม / งบประมาณ	13 - 47

ส่วนที่ 1

บทนำ

1. ข้อมูลทั่วไป

ประวัติความเป็นมาของตำบลปากพระ เป็นตำบลเก่าแก่เล่าต่อกันมาว่าเมื่อประมาณ 500 ปีมาแล้วชาวบ้านเห็นพระพุทธรูปองค์หนึ่งประดิษฐานอยู่บนแพลอยมาตามลำน้ำยมและมาติดอยู่หน้าวัด ชาวบ้านจึงช่วยกันค้ำถ่อแพให้ออกจากฝั่ง เพื่อที่จะให้ไหลไปตามแม่น้ำยม แต่แพที่ประดิษฐานอยู่ไม่ไหลไปตามน้ำกลับวนเวียนอยู่หน้าวัด ชาวบ้านจึงพากันอัญเชิญพระพุทธรูปมาประดิษฐานที่วัด วัดนี้จึงได้ชื่อว่าวัดปากพระ ตั้งแต่นั้นมากลายเป็นชื่อหมู่บ้านและตำบลต่อมาจวบจนปัจจุบัน

องค์การบริหารส่วนตำบลปากพระ ได้รับจัดตั้งเป็นองค์การบริหารส่วนตำบล เมื่อวันที่ 23 กุมภาพันธ์ 2540 (ราชกิจจานุเบกษาฉบับทั่วไป เล่มที่ 113 ตอนพิเศษ 52 ง ลงวันที่ 20 ธันวาคม 2539 มีผลบังคับใช้ตั้งแต่ 23 กุมภาพันธ์ 2540 เป็นต้นไป)

คำขวัญประจำตำบลปากพระ

“แหล่งรวมสายคงคา แหล่งปลาพันธุ์หลากหลาย แข่งเรือพายประเพณี รวมชีวิชาวปากพระ น้อมสักการะหลวงพ่ोजันทร”

ลักษณะที่ตั้งอาณาเขต และเนื้อที่

ตำบลปากพระตั้งอยู่ทางตอนใต้ของอำเภอเมืองสุโขทัย ระยะห่างจากอำเภอประมาณ 11 กิโลเมตร ตั้งอยู่ภาคเหนือตอนล่าง เหนือระดับน้ำทะเล 48.15 เมตร ละติจูด 16.920646 ลองจิจูด 99.84287 องค์การบริหารส่วนตำบลปากพระ มีที่ทำการตั้งอยู่หมู่ที่ 1 ตำบลปากพระ อำเภอเมืองสุโขทัย จังหวัดสุโขทัย โดยตำบลปากพระมีอาณาเขตติดต่อดังนี้

ทิศเหนือ	ติดต่อกับตำบลยางซ้าย	อำเภอเมืองสุโขทัย	จังหวัดสุโขทัย
ทิศใต้	ติดต่อกับตำบลทุ่งหลวง	อำเภอคีรีมาศ	จังหวัดสุโขทัย
ทิศตะวันออก	ติดต่อกับตำบลท่าฉนวน	อำเภองงไกรลาศ	จังหวัดสุโขทัย
ทิศตะวันตก	ติดต่อกับตำบลบ้านกล้วย	อำเภอเมืองสุโขทัย	จังหวัดสุโขทัย

ลักษณะภูมิประเทศ

ลักษณะภูมิประเทศเป็นที่ราบมีความลาดชันบ้างเล็กน้อย พื้นที่บางแห่งเป็นแอ่งลึกลับ ซึ่งแต่เดิมมีน้ำขังอยู่ พื้นที่ลาดชันลงทางตอนใต้ลงไปเรื่อย ๆ ตามลักษณะภูมิประเทศ ส่วนพื้นที่ราบจะพบเห็นเป็นบริเวณกว้างเป็นบางแห่ง ส่วนใหญ่จะเป็นพื้นที่ที่เกษตรกรใช้ทำนาปี และนาปรัง บางพื้นที่ถ้าน้ำท่วมขังก็ใช้ทำนาปีไม่ได้ ต้องรอนาปรัง พื้นที่ส่วนใหญ่ทำการเกษตรในฤดูแล้ง ส่วนฤดูฝนจะมีปริมาณน้ำมากประชาชนสามารถจับปลา มาเพื่อบริโภคหรือจำหน่ายได้

แผนที่ตำบลปากพระ อำเภอเมืองสุโขทัย จังหวัดสุโขทัย



เขตการปกครอง

ตำบลปากพระมีเนื้อที่ทั้งหมด 29,500 ไร่ หรือประมาณ 47.20 ตารางกิโลเมตร แบ่งการปกครอง เป็น 6 หมู่บ้าน ซึ่งเป็นพื้นที่ในเขตองค์การบริหารส่วนตำบลปากพระทั้งหมด ดังนี้

หมู่ที่	ชื่อหมู่บ้าน	จำนวนพื้นที่		
		ไร่	ตร.กม.	คิดเป็น % ของพื้นที่ทั้งหมด
1	บ้านปากพระ	4,872	8.24	16.85
2	บ้านลัดทรายมูล	8,370	12.34	28.72
3	บ้านจอมสังข์	3,481	6.01	12.43
4	บ้านวังขวก	5,574	9.16	12.37
5	บ้านหนองพยอม	4,238	7.26	15.70
6	บ้านวังกุ่ม	2,965	4.19	6.93
รวม		29,500	47.20	100

ประชากร

องค์การบริหารส่วนตำบลปากพระ มีประชากรตามทะเบียนราษฎร รวมทั้งสิ้น 3,715 คน แบ่งเป็น ชาย 1,808 คน หญิง 1,907 คน มีจำนวนครัวเรือน 1,135 ครัวเรือน (ข้อมูล ณ เดือน กันยายน 2556)

หมู่ที่	ชื่อหมู่บ้าน	จำนวนครัวเรือน	จำนวนประชากร		
			ชาย	หญิง	รวม
1	บ้านปากพระ	284	422	462	884
2	บ้านลัดทรายมูล	212	342	372	714
3	บ้านจอมสังข์	151	246	252	498
4	บ้านวังขวก	239	388	423	811
5	บ้านหนองพยอม	100	171	162	333
6	บ้านวังกุ่ม	149	239	236	475
รวม		1,135	1,808	1,907	3,715

ข้อมูลด้านเศรษฐกิจ

❖ ผลผลิตทั้งหมดรวมรายได้

หมู่บ้าน/ชุมชน	ข้าวนาปี		นาปรัง		ยาสูบเบอร์เลย์		พริกเม็ดใหญ่		อ้อยโรงงาน		ข้าวโพดเลี้ยงสัตว์	
	ไร่	ผลผลิต (ก.ก./ไร่)	ไร่	ผลผลิต (ก.ก./ไร่)	ไร่	ผลผลิต (ก.ก./ไร่)	ไร่	ผลผลิต (ก.ก./ไร่)	ไร่	ผลผลิต (ก.ก./ไร่)	ไร่	ผลผลิต (ก.ก./ไร่)
บ้านปากพระ	1,389	800	3,120	790	-	-	-	-	-	-	-	-
บ้านลัดทรายมูล	887	800	3,200	790	180	350	190	4,000	-	-	60	700
บ้านจอมสังข์	1,556	800	2,836	790	-	-	-	-	70	7,000	-	-
บ้านวังขวาก	1,622	800	3,127	790	-	-	6	4,000	-	-	-	-
บ้านหนองพยอม	1,007	800	1,916	790	-	-	-	-	-	-	-	-
บ้านวังกุ่ม	1,229	800	1,608	790	32	350	-	-	-	-	-	-
รวม	7,690	4,800	15,807	4,740	212	700	196	8,000	70	7,000	60	700

❖ หน่วยธุรกิจและบริการ

ลำดับ	ประเภท	จำนวน	ที่ตั้ง
1	ร้านค้าเบ็ดเตล็ด	37	หมู่ที่ 1 - 6
2	ปั้มน้ำมัน	2	หมู่ที่ 4 และ 5
3	ร้านรับซ่อมเครื่องจักรกลทางเกษตร	2	หมู่ที่ 2
4	ร้านรับซ่อมยานยนต์	4	หมู่ที่ 1,2,4 และ 6

ข้อมูลด้านสังคม

❖ การศึกษาในระบบ

ลำดับ	ชื่อโรงเรียน/ศูนย์พัฒนาเด็กเล็ก	จำนวนครู		รวม	จำนวนนักเรียน		รวม
		ชาย	หญิง		ชาย	หญิง	
1	ศูนย์อบรมเด็กก่อนเกณฑ์วัดคงคา มาลัย	-	3	3	27	33	60
2	โรงเรียนวัดปากพระ	5	11	16	123	91	214
3	โรงเรียนวัดลัดทรายมูล	3	2	5	8	8	16
4	โรงเรียนบ้านจอมสังข์	3	2	5	24	20	44
5	โรงเรียนบ้านวังขวาก	2	5	7	12	16	28
6	โรงเรียนบ้านหนองพยอม	3	3	6	15	12	27
รวมทั้งสิ้น		16	26	42	209	180	389

❖ การศึกษานอกระบบ

ลำดับ	ศูนย์การเรียนรู้ชุมชน	จำนวนนักเรียน	จำนวนครู/ อาจารย์	หมายเหตุ
1	ศูนย์การเรียนรู้ชุมชนตำบลปากพระ			
	- ระดับประถมศึกษา	2	-	ครูกศน.
	- ระดับมัธยมศึกษาตอนต้น	30	2	จำนวน 1 คน
	- ระดับมัธยมศึกษาตอนปลาย	45	-	ครูอาสา
	- เทียบระดับ	3	-	จำนวน 1 คน
	รวม	80	2	

❖ การศาสนา

ลำดับ	ประเภท	จำนวน	ชื่อ	ที่ตั้ง
1	วัด	3	1. วัดคงคามาลัย (วัดปากพระ) 2. วัดลัดทรายมูล 3. วัดจอมสังข์	หมู่ที่ 1 หมู่ที่ 2 หมู่ที่ 3

❖ การรักษาความปลอดภัยในชีวิต และทรัพย์สิน

หน่วยบริการประชาชน จำนวน 1 แห่ง ได้แก่ ที่ทำการสายตรวจตำบลปากพระ

ลำดับ	ชื่อ - สกุล	ตำแหน่ง	หมายเหตุ
1	ดาบตำรวจปรีชา เพ็ญไกรชุมพล	ผู้บังคับหมู่งานป้องกันปราบปราม สถานีตำรวจภูธรเมืองสุโขทัย	หัวหน้าที่ทำการสายตรวจตำบลปากพระ
2	ดาบตำรวจคฤหัสถ์ ทองชมภู	ผู้บังคับหมู่งานป้องกันปราบปราม สถานีตำรวจภูธรเมืองสุโขทัย	ตำรวจสายตรวจตำบลปากพระ
3	ดาบตำรวจสมบัติ เทียมแสน	ผู้บังคับหมู่งานป้องกันปราบปราม สถานีตำรวจภูธรเมืองสุโขทัย	ตำรวจสายตรวจตำบลปากพระ

ข้อมูลด้านสาธารณสุข

1) ศูนย์บริการสาธารณสุขในเขตองค์การบริหารส่วนตำบลจำนวน 1 แห่ง ได้แก่ โรงพยาบาลส่งเสริมสุขภาพประจำตำบลปากพระ

2) บุคลากรทางการแพทย์ที่ปฏิบัติหน้าที่ในสถานีนามัยตำบลปากพระ จำนวน 4 คน

ลำดับ	ชื่อ - สกุล	ตำแหน่ง
1	นายสวัสดิ์ เพ็ชรมะโนราห์	ผู้อำนวยการโรงพยาบาลส่งเสริมสุขภาพตำบลปากพระ
2	นางสุพรทิพย์ อยู่ชั้นสวัสดิ์	พยาบาลวิชาชีพชำนาญการ
3	นางรัตติกงกร พัดพิน	เจ้าพนักงานทันตสาธารณสุข
4	นายมนตรี พัดพิน	เจ้าพนักงานสาธารณสุขชุมชน

ประเภทการเจ็บป่วยที่เข้ารับการรักษาที่สถานีนามัยตำบลปากพระ 5 อันดับแรก

1. โรคไข้หวัด
2. โรควิตกกังวล
3. โรคปวดข้อ
4. โรคกระเพาะ
5. เจ็บป่วยจากการอุบัติเหตุต่าง ๆ

ข้อมูลด้านโครงการพื้นฐาน/สาธารณูปโภค/สาธารณูปการ

❖ การคมนาคม

ลักษณะเส้นทางสัญจรในตำบล ได้แก่ ถนนดินลูกรัง ถนนคอนกรีตเสริมเหล็ก ถนนลาดยางทางหลวงแผ่นดิน ถนนลาดยางทางหลวงชนบท สะพานคอนกรีตเสริมเหล็กและสะพานแขวน

1. ถนนดินลูกรัง จำนวน 64 สาย
2. ถนนคอนกรีตเสริมเหล็ก จำนวน 18 สาย
3. ถนนลาดยาง จำนวน 1 สาย (ทางหลวงแผ่นดินหมายเลข 1293)
4. ถนนลาดยาง จำนวน 2 สาย (ทางหลวงชนบทหมายเลข 4005 และ 5003)
5. สะพานคอนกรีตเสริมเหล็ก จำนวน 7 แห่ง (หมู่ที่ 1 จำนวน 6 สาย และหมู่ที่ 5 จำนวน 1 สาย)
6. สะพานแขวน จำนวน 1 แห่ง (หมู่ที่ 2)

❖ โทรศัพท์สาธารณะ

หมู่ที่	ชื่อหมู่บ้าน	จำนวนโทรศัพท์สาธารณะ
1	บ้านปากพระ	2
2	บ้านลัดทรายมูล	-
3	บ้านจอมสังข์	1
4	บ้านวังขวาก	2
5	บ้านหนองพยอม	2
6	บ้านวังกุ่ม	-
รวม		7

❖ การไฟฟ้า

หมู่ที่	ชื่อหมู่บ้าน	มีไฟฟ้าใช้ครัวเรือน	ไม่มีไฟฟ้าใช้ครัวเรือน
1	บ้านปากพระ	278	-
2	บ้านลัดทรายมูล	209	-
3	บ้านจอมสังข์	149	-
4	บ้านวังขวาก	230	-
5	บ้านหนองพยอม	96	-
6	บ้านวังกุ่ม	144	-
รวม		1,106	-

❖ การประปา

หมู่ที่	ชื่อหมู่บ้าน	จำนวนครัวเรือนทั้งหมด	จำนวนครัวเรือนที่มีน้ำประปาใช้	จำนวนครัวเรือนที่ไม่มีน้ำประปาใช้
1	บ้านปากพระ	282	282	-
2	บ้านลัดทรายมูล	212	212	-
3	บ้านจอมสังข์	151	151	-
4	บ้านวังขวก	235	235	-
5	บ้านหนองพยอม	99	99	-
6	บ้านวังกุ่ม	147	147	-
	รวม	1,126	1,126	-

ข้อมูลด้านทรัพยากรธรรมชาติ และสิ่งแวดล้อม

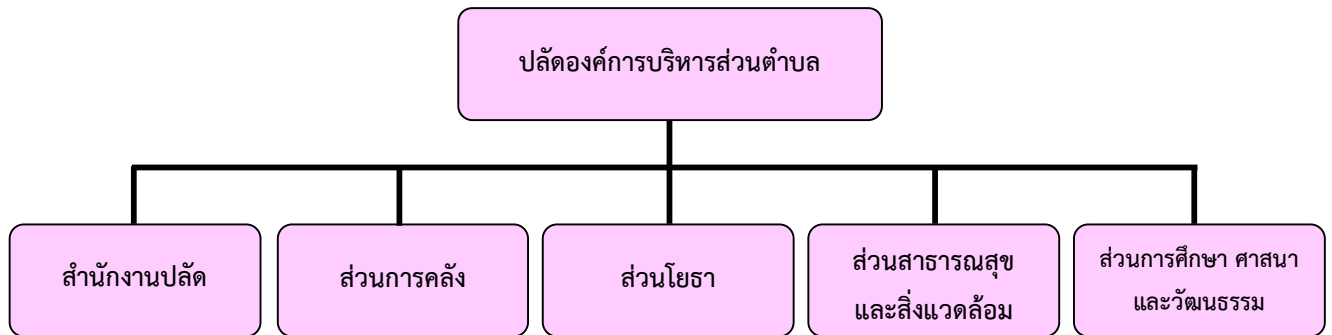
❖ แหล่งน้ำธรรมชาติ

ลำดับที่	ที่ตั้ง	ชื่อคลอง/ทางระบายน้ำ	ขนาด			สภาพการใช้งาน
			กว้าง	ยาว	ลึกเฉลี่ย	
1	หมู่ที่ 1, 4	ลำห้วยหนองสร้อยทอง	40 ม.	4 กม.	5 ม.	ใช้ทำการเกษตร , ประมง
2	หมู่ที่ 1	ลำห้วยหนองปลาตาย	40 ม.	2 กม.	3 ม.	
3	หมู่ที่ 2	ลำห้วยหนองตะเข้	20 ม.	1.5 กม.	2 ม.	
4	หมู่ที่ 2	ลำห้วยหนองตะโก	20 ม.	2.1 กม.	2 ม.	
5	หมู่ที่ 2	คลองชุมแสง	40 ม.	1.8 กม.	1.5 ม.	
6	หมู่ที่ 2	ห้วยส้มตันเล็ก	20 ม.	0.5 กม.	1 ม.	
7	หมู่ที่ 2	ห้วยส้มตันใหญ่	30 ม.	1.5 กม.	1 ม.	
8	หมู่ที่ 3	ลำห้วยหวาย	30 ม.	2.5 กม.	2 ม.	
9	หมู่ที่ 3	ลำห้วยหนองขวาง	20 ม.	1 กม.	1 ม.	
10	หมู่ที่ 3	ลำห้วยหนองหมู	20 ม.	500 ม.	1 ม.	
11	หมู่ที่ 4	คลองขวิญ	32 ม.	1.5 กม.	2 ม.	
12	หมู่ที่ 4	คลองลานไชน้ำ	20 ม.	1.5 กม.	2 ม.	
13	หมู่ที่ 4	คลองตาแมน	10 ม.	500ม.	2.5 ม.	
14	หมู่ที่ 5	ลำห้วยรัก	40 ม.	700ม.	1 ม.	
15	หมู่ที่ 5	ลำห้วยลึก	20 ม.	3 กม.	1.5 ม.	
16	หมู่ที่ 5	ลำห้วยวังถ้ำ-เซซุง	30 ม.	3 กม.	2 ม.	
17	หมู่ที่ 6	ลำห้วยหนองไก่อเลื่อน	15 ม.	1 กม.	2.5 ม.	
18	หมู่ที่ 6	ลำห้วยหนองกุ่ม	15 ม.	3 กม.	2 ม.	

❖ แหล่งน้ำที่สร้างขึ้น

ลำดับ	ประเภท	จำนวน	ที่ตั้ง
1	ฝาย	2	หมู่ 1
2	บ่อน้ำตื้นสาธารณะ	4	หมู่ 3, 4 และ 5
3	บ่อน้ำตื้นส่วนบุคคล	66	หมู่ 1 – 6
4	บ่อบาดาลสาธารณะ	10	หมู่ 1 – 6
5	แหล่งน้ำเพื่อการเกษตร	5	หมู่ 2, 3 และ 6
6	ถังเก็บน้ำฝนคอนกรีต	5	หมู่ 1, 2, 3, 4 และ 5
7	ประปาหมู่บ้าน	6	หมู่ 1 - 6
8	อ่างเก็บน้ำขนาด 1,500,000 ลบ.ม.	1	หมู่ 3

โครงสร้างการบริหารงานองค์การบริหารส่วนตำบลปากพระ



ข้อมูลพนักงานส่วนตำบล จำนวน 13 คน ประกอบด้วย

สำนัก/ส่วน	จำนวน		วุฒิการศึกษา		
	ชาย (คน)	หญิง (คน)	ประกาศนียบัตร วิชาชีพชั้นสูง	ปริญญาตรี	ปริญญาโท
สำนักงานปลัด	-	7	-	4	3
ส่วนการคลัง	-	3	-	1	2
ส่วนโยธา	2	-	-	1	1
ส่วนการศึกษา ศาสนา และวัฒนธรรม	-	-	-	-	-
ส่วนสาธารณสุขและสิ่งแวดล้อม	1	-	1	-	-
รวม	3	10	1	6	6

ข้อมูลพนักงานจ้าง จำนวน 10 คน

สำนัก/ส่วน	จำนวน		วุฒิการศึกษา			
	ชาย (คน)	หญิง (คน)	มัธยมศึกษา ตอนต้น	มัธยมศึกษา ตอนปลาย	ประกาศนียบัตร วิชาชีพ	ประกาศนียบัตร วิชาชีพชั้นสูง
สำนักงานปลัด	6	-	2	3	-	1
ส่วนการคลัง	-	1	-	-	-	1
ส่วนโยธา	-	-	-	-	-	-
ส่วนการศึกษา ศาสนาและ วัฒนธรรม	-	3	-	-	2	1
ส่วนสาธารณสุขและสิ่งแวดล้อม	-	-	-	-	-	-
รวม	6	4	2	3	2	3

วัตถุประสงค์ของแผนการดำเนินงาน

1. เพื่อแสดงถึงรายละเอียดแผนงาน/โครงการพัฒนาและกิจกรรมที่ดำเนินการจริงทั้งหมดในพื้นที่ขององค์กรปกครองส่วนท้องถิ่นประจำปีงบประมาณ นั้น
2. เพื่อเป็นแนวทางในการดำเนินงานในปีงบประมาณ นั้น ขององค์กรปกครองส่วนท้องถิ่นมีความชัดเจนในการปฏิบัติงานมากขึ้น
3. เพื่อให้มีการประสานและบูรณาการการทำงานกับหน่วยงาน และจำแนกรายละเอียดต่าง ๆ ของแผนงาน/โครงการ
4. เพื่อให้การติดตามประเมินผลสิ้นปี มีความสะดวกมากยิ่งขึ้น

ขั้นตอนการจัดทำแผน

ตามระเบียบกระทรวงมหาดไทย ว่าด้วยการจัดทำแผนพัฒนาขององค์กรปกครองส่วนท้องถิ่น พ.ศ. 2548 หมวด 5 ข้อ 26, 27 ได้กำหนดให้องค์กรปกครองส่วนท้องถิ่นจัดทำแผนการดำเนินงานเสร็จภายในเดือนธันวาคมของปีงบประมาณนั้นหรือภายในสามสิบวันนับแต่วันที่ตั้งงบประมาณดำเนินการหรือได้รับแจ้งแผนงาน/โครงการ จากหน่วยราชการส่วนกลาง ส่วนภูมิภาค รัฐวิสาหกิจหรือหน่วยงานอื่น ๆ ที่ต้องดำเนินการ ในพื้นที่องค์กรปกครองส่วนท้องถิ่นในปีงบประมาณนั้น โดยมีขั้นตอนดำเนินการ ดังนี้

1. คณะกรรมการสนับสนุนการจัดทำแผนพัฒนาท้องถิ่นรวบรวมแผนงาน โครงการพัฒนาขององค์กรปกครองส่วนท้องถิ่น หน่วยราชการส่วนกลาง ส่วนภูมิภาค รัฐวิสาหกิจและหน่วยงานอื่นๆ ที่ดำเนินการในพื้นที่ขององค์กรปกครองส่วนท้องถิ่น แล้วจัดทำร่างแผนการดำเนินงาน เสนอคณะกรรมการพัฒนาท้องถิ่น
2. คณะกรรมการพัฒนาท้องถิ่นพิจารณาร่างแผนการดำเนินงาน แล้วเสนอผู้บริหารท้องถิ่นประกาศเป็นแผนการดำเนินงาน ทั้งนี้ให้ปิดประกาศแผนการดำเนินงานภายในสิบห้าวัน นับแต่วันที่ประกาศ เพื่อให้ประชาชนในท้องถิ่นทราบโดยทั่วกันและต้องปิดประกาศไว้อย่างน้อยสามสิบวัน

การขยายเวลาการจัดทำและการแก้ไขแผนการดำเนินงานเป็นอำนาจของผู้บริหารท้องถิ่น

ประโยชน์ของแผนการดำเนินงาน

แผนการดำเนินงานเป็นเครื่องมือในการบริหารงานของผู้บริหารท้องถิ่น เพื่อควบคุมการดำเนินงานให้เป็นไปอย่างเหมาะสมและมีประสิทธิภาพ รวมทั้งยังเป็นเครื่องมือในการติดตามการดำเนินงานและประเมินผลเมื่อสิ้นปีได้สะดวกมากขึ้น

ส่วนที่ 2 บัญชีโครงการ/ กิจกรรม /งบประมาณ

บัญชีสรุปจำนวนโครงการและงบประมาณ
แผนการดำเนินงาน ประจำปีงบประมาณ พ.ศ. ๒๕๕๗
องค์การบริหารส่วนตำบลปากพระ อำเภอเมืองสุโขทัย จังหวัดสุโขทัย

ยุทธศาสตร์ / แนวทางการพัฒนา	จำนวนโครงการ ที่ดำเนินการ	คิดเป็นร้อยละ ของโครงการทั้งหมด	จำนวน งบประมาณ	คิดเป็นร้อยละ ของงบประมาณทั้งหมด	หน่วยดำเนินการ
1. ยุทธศาสตร์การพัฒนาด้านโครงสร้างพื้นฐาน					
1.1 การพัฒนาและปรับปรุงโครงสร้างเส้นทางคมนาคมขนส่ง	48	39.67	13,261,300.00	51.49	อบต.
1.2 การพัฒนาและปรับปรุงระบบสาธารณสุขโรค สาธารณูปการ	2	1.65	784,455.67	3.05	อบต.
รวม	50	41.32	14,045,755.67	54.53	
2. ยุทธศาสตร์การพัฒนาด้านการบริหารจัดการทรัพยากรน้ำ					
2.1 การแก้ไขปัญหาหน้าท่วมในเขตพื้นที่ปัญหาขาดแคลนน้ำเพื่อการอุปโภค บริโภค และการเกษตรกรรม	11	9.09	4,160,400.00	16.15	อบต.
รวม	11	9.09	4,160,400.00	16.15	
3. ยุทธศาสตร์การพัฒนาด้านการส่งเสริมการศึกษา ศาสนา ศิลปวัฒนธรรมและงานประเพณีท้องถิ่น					
3.1 การส่งเสริมและเพิ่มศักยภาพทางการศึกษา กีฬาและนันทนาการ	24	19.83	2,502,480.00	9.72	อบต.
3.2 การส่งเสริมกิจกรรมด้านศาสนา เทิดทูนสถาบันพระมหากษัตริย์และกิจกรรมด้านศิลปวัฒนธรรมประเพณี	6	4.96	405,000.00	1.57	อบต.
รวม	30	24.79	2,907,480.00	11.29	
4. ยุทธศาสตร์การพัฒนาด้านส่งเสริมคุณภาพชีวิต เพื่อพัฒนาชุมชนน่าอยู่และเป็นเมืองน่าอยู่					
4.1 การส่งเสริมและสนับสนุนความเข้มแข็งของเด็ก เยาวชน ครอบครัวและชุมชน	3	2.48	135,000.00	0.52	อบต.
4.2 การส่งเสริมด้านสังคมสงเคราะห์คนพิการ คนชรา ผู้มีรายได้น้อยและไร้ที่พึ่ง	3	2.48	2,826,000.00	10.97	อบต.
4.3 การส่งเสริมให้ประชาชนมีสุขภาพที่ดี ปราศจากโรคติดต่อและโรคไม่ติดต่อ	6	4.96	367,000.00	1.42	อบต.
4.4 การปรับปรุงภูมิทัศน์และอนุรักษ์ทรัพยากรธรรมชาติสิ่งแวดล้อม	1	0.83	35,000.00	0.14	อบต.
รวม	13	10.74	3,363,000.00	13.06	

บัญชีสรุปจำนวนโครงการและงบประมาณ
แผนการดำเนินงาน ประจำปีงบประมาณ พ.ศ. ๒๕๕7
องค์การบริหารส่วนตำบลปากพระ อำเภอเมืองสุโขทัย จังหวัดสุโขทัย

ยุทธศาสตร์ / แนวทางการพัฒนา	จำนวนโครงการ ที่ดำเนินการ	คิดเป็นร้อยละ ของโครงการทั้งหมด	จำนวน งบประมาณ	คิดเป็นร้อยละ ของงบประมาณทั้งหมด	หน่วยดำเนินการ
5. ยุทธศาสตร์การพัฒนาด้านเศรษฐกิจและแก้ไขปัญหาความยากจน					
5.1 การนำหลักปรัชญาเศรษฐกิจพอเพียงมาใช้ในการเกษตรและส่งเสริมให้ผลผลิตมีคุณภาพ	-	-	-	-	-
5.2 การส่งเสริมและสนับสนุนการประกอบอาชีพเสริม	-	-	-	-	-
รวม	-	-	-	-	-
6. ยุทธศาสตร์การพัฒนาด้านการป้องกันและรักษาความสงบสุข					
6.1 การสนับสนุนการป้องกันและบรรเทาสาธารณภัย	5	4.13	171,300.00	0.67	อบต.
รวม	5	4.13	171,300.00	0.67	
7. ยุทธศาสตร์การพัฒนาด้านการบริหารจัดการภาครัฐที่ดี					
7.1 การเพิ่มศักยภาพบุคลากรขององค์กรและพัฒนาองค์กรโดยยึดหลักคุณธรรม จริยธรรม	8	6.61	737,800.00	2.86	อบต.
7.2 การส่งเสริมและสนับสนุนการมีส่วนร่วมของประชาชนในการสร้างเครือข่ายด้านประชาธิปไตย และบริหารราชการบนหลักธรรมาภิบาล	4	3.31	370,000.00	1.44	อบต.
รวม	12	9.92	1,107,800.00	4.30	
รวมทั้งสิ้น	121	100	25,755,735.67	100	

บัญชีโครงการ/กิจกรรม/งบประมาณ
แผนการดำเนินงาน ประจำปีงบประมาณ พ.ศ. 2557
องค์การบริหารส่วนตำบลปากพระ อำเภอเมืองสุโขทัย จังหวัดสุโขทัย

1. ยุทธศาสตร์การพัฒนาด้านโครงสร้างพื้นฐาน

1.1 แนวทางพัฒนา : การพัฒนาและปรับปรุงโครงสร้าง เส้นทางคมนาคมขนส่ง

ลำดับที่	โครงการ/กิจกรรม	รายละเอียดของโครงการ/กิจกรรม	งบประมาณ	สถานที่ ดำเนินการ	หน่วย ดำเนินการ	พ.ศ. 2556			พ.ศ. 2557											
						ต.ค.	พ.ย.	ธ.ค.	ม.ค.	ก.พ.	มี.ค.	เม.ย.	พ.ค.	มิ.ย.	ก.ค.	ส.ค.	ก.ย.			
1	โครงการปรับปรุงถนนดินลูกรังสายคันคลอง สามพวงฝั่งตะวันตก หมู่ที่ 1	- เพื่อจ่ายเป็นค่าปรับปรุงถนนดินลูกรังสาย คันคลองสามพวงฝั่งตะวันตก ขนาดกว้าง 4 เมตร สูง 1 เมตร ยาว 417 เมตร รายละเอียดตามแบบแปลนที่ อปท.กำหนด	185,300	หมู่ที่ 1	ส่วนโยธา							←	→							
2	โครงการปรับปรุงถนนดินลูกรังสายคันคลอง สามพวงฝั่งตะวันออก หมู่ที่ 1	- เพื่อจ่ายเป็นค่าปรับปรุงถนนดินลูกรังสาย ขนาดกว้าง 4 เมตร สูง 1 เมตร ยาว 718 เมตร รายละเอียดตามแบบ แปลนที่ อปท.กำหนด	316,900	หมู่ที่ 1	ส่วนโยธา							←	→							
3	โครงการปรับปรุงถนนดินลูกรังซอยเจริญบุญ หมู่ที่ 2	- เพื่อจ่ายเป็นค่าปรับปรุงถนนดินลูกรัง ซอยเจริญบุญ ขนาดกว้าง 4 เมตร สูง 1.50 เมตร ยาว 135 เมตร รายละเอียดตามแบบแปลนที่ อปท.กำหนด	78,400	หมู่ที่ 2	ส่วนโยธา							←	→							
4	โครงการปรับปรุงถนนดินลูกรังซอยมาโนช หมู่ที่ 2	- เพื่อจ่ายเป็นค่าปรับปรุงถนนดินลูกรัง ซอยมาโนช ขนาดกว้าง 4 เมตร สูง 1 เมตร ยาว 75 เมตร รายละเอียดตามแบบแปลนที่ อปท.กำหนด	32,800	หมู่ที่ 2	ส่วนโยธา							←	→							

1. ยุทธศาสตร์การพัฒนาด้านโครงสร้างพื้นฐาน

1.1 แนวทางพัฒนา : การพัฒนาและปรับปรุงโครงสร้าง เส้นทางคมนาคมขนส่ง

ลำดับที่	โครงการ/กิจกรรม	รายละเอียดของโครงการ/กิจกรรม	งบประมาณ	สถานที่ดำเนินการ	หน่วยดำเนินการ	พ.ศ. 2556			พ.ศ. 2557										
						ต.ค.	พ.ย.	ธ.ค.	ม.ค.	ก.พ.	มี.ค.	เม.ย.	พ.ค.	มิ.ย.	ก.ค.	ส.ค.	ก.ย.		
5	โครงการปรับปรุงถนนดินคันคลองสายบุงชุมแสง ฝั่งตะวันออก หมู่ที่ 2	- เพื่อจ่ายเป็นค่าปรับปรุงถนนดินคันคลอง สายบุงชุมแสงฝั่งตะวันออก ขนาดกว้าง 4 เมตร สูง 1 เมตร ยาว 300 เมตร รายละเอียดตามแบบแปลนที่ อปท.กำหนด	86,200	หมู่ที่ 2	ส่วนโยธา								←	→					
6	โครงการปรับปรุงถนนดินลูกรัง สายสามพวง (ยางแหลม) หมู่ที่ 3	- เพื่อจ่ายเป็นค่าปรับปรุงถนนดินลูกรัง สายสามพวง (ยางแหลม) ขนาดกว้าง 4 เมตร สูง 1 เมตร ยาว 4,000 เมตร รายละเอียดตามแบบแปลนที่ อปท.กำหนด	1,059,500	หมู่ที่ 2	ส่วนโยธา								←	→					
7	โครงการปรับปรุงถนนดินลูกรัง ซอยเตื่อนใจ พัฒนา หมู่ที่ 4	- เพื่อจ่ายเป็นค่าปรับปรุงถนนดินลูกรัง ซอยเตื่อนใจพัฒนา ขนาดกว้าง 4 เมตร สูง 0.10 เมตร ยาว 112 เมตร รายละเอียดตามแบบแปลนที่ อปท.กำหนด	21,200	หมู่ที่ 4	ส่วนโยธา								←	→					
8	โครงการปรับปรุงถนนดินลูกรัง ซอยนายบุตร ทรัพย์คงอยู่ หมู่ที่ 4	- เพื่อจ่ายเป็นค่าปรับปรุงถนนดินลูกรัง ซอยนายบุตร ทรัพย์คงอยู่ ขนาดกว้าง 4 เมตร สูง 0.10 เมตร ยาว 44 เมตร	6,500	หมู่ที่ 4	ส่วนโยธา								←	→					
9	โครงการปรับปรุงถนนดินลูกรัง ซอยนายวินัย ศิริท หมู่ที่ 4	- เพื่อจ่ายเป็นค่าปรับปรุงถนนดินลูกรัง ซอยนายวินัย ศิริท ขนาดกว้าง 4 เมตร สูง 0.10 เมตร ยาว 50 เมตร	7,400	หมู่ที่ 4	ส่วนโยธา								←	→					

1. ยุทธศาสตร์การพัฒนาด้านโครงสร้างพื้นฐาน

1.1 แนวทางพัฒนา : การพัฒนาและปรับปรุงโครงสร้าง เส้นทางคมนาคมขนส่ง

ลำดับที่	โครงการ/กิจกรรม	รายละเอียดของโครงการ/กิจกรรม	งบประมาณ	สถานที่ดำเนินการ	หน่วยดำเนินการ	พ.ศ. 2556			พ.ศ. 2557									
						ต.ค.	พ.ย.	ธ.ค.	ม.ค.	ก.พ.	มี.ค.	เม.ย.	พ.ค.	มิ.ย.	ก.ค.	ส.ค.	ก.ย.	
10	โครงการปรับปรุงถนนดินลูกรัง ซอยนายสมพงษ์ ไสสุดร หมู่ที่ 4	- เพื่อจ่ายเป็นค่าปรับปรุงถนนดินลูกรัง ซอยนายสมพงษ์ ไสสุดร ขนาดกว้าง 4 เมตร สูง 0.10 เมตร ยาว 150 เมตร	22,400	หมู่ที่ 4	ส่วนโยธา								←	→				
11	โครงการปรับปรุงถนนดินลูกรัง ซอยนายอาคม กลิ่นเมือง หมู่ที่ 4	- เพื่อจ่ายเป็นค่าปรับปรุงถนนดินลูกรัง ซอยนายอาคม กลิ่นเมือง ขนาดกว้าง 4 เมตร สูง 0.10 เมตร ยาว 24 เมตร	3,500	หมู่ที่ 4	ส่วนโยธา								←	→				
12	โครงการปรับปรุงถนนดินลูกรัง ซอยนายมารุต ม่วงคำ หมู่ที่ 4	- เพื่อจ่ายเป็นค่าปรับปรุงถนนดินลูกรัง ซอยมารุต ม่วงคำ ขนาดกว้าง 4 เมตร สูง 0.10 เมตร ยาว 70 เมตร	10,400	หมู่ที่ 4	ส่วนโยธา								←	→				
13	โครงการปรับปรุงถนนคันคลองหนองขุม นายเสริม จอมสังข์ หมู่ที่ 4	- เพื่อจ่ายเป็นค่าปรับปรุงถนนคันคลอง หนองขุม นายเสริม จอมสังข์ ขนาดกว้าง 4 เมตร หนา 2 เมตร ยาว 200 เมตร	197,600	หมู่ที่ 4	ส่วนโยธา								←	→				
14	โครงการปรับปรุงถนนดินลูกรังซอยนายบุญธรรม บัวเถียร หมู่ที่ 4	- เพื่อจ่ายเป็นค่าปรับปรุงถนนดินลูกรัง ซอยนายบุญธรรม บัวเถียร ขนาดกว้าง 4 เมตร สูง 0.50 เมตร ยาว 20 เมตร	5,800	หมู่ที่ 4	ส่วนโยธา								←	→				
15	โครงการปรับปรุงถนนดินลูกรังสายเนินสำโรง หมู่ที่ 5	- เพื่อจ่ายเป็นค่าปรับปรุงถนนดินลูกรัง สายเนินสำโรง ขนาดกว้าง 4 เมตร สูง 0.50 เมตร ยาว 20 เมตร	72,700	หมู่ที่ 5	ส่วนโยธา								←	→				
16	โครงการปรับปรุงถนนดินลูกรัง ซอยนายสมนึก ศิริทต หมู่ที่ 4	- เพื่อจ่ายเป็นค่าปรับปรุงถนนดินลูกรัง ซอยนายสมนึก ศิริทต ขนาดกว้าง 4 เมตร สูง 0.10 เมตร ยาว 50 เมตร	7,400	หมู่ที่ 4	ส่วนโยธา								←	→				

1. ยุทธศาสตร์การพัฒนาด้านโครงสร้างพื้นฐาน

1.1 แนวทางพัฒนา : การพัฒนาและปรับปรุงโครงสร้าง เส้นทางคมนาคมขนส่ง

ลำดับที่	โครงการ/กิจกรรม	รายละเอียดของโครงการ/กิจกรรม	งบประมาณ	สถานที่ดำเนินการ	หน่วยดำเนินการ	พ.ศ. 2556			พ.ศ. 2557										
						ต.ค.	พ.ย.	ธ.ค.	ม.ค.	ก.พ.	มี.ค.	เม.ย.	พ.ค.	มิ.ย.	ก.ค.	ส.ค.	ก.ย.		
17	โครงการปรับปรุงถนนดินลูกรัง สายหนองไก่อี้น หมู่ที่ 6	- เพื่อจ่ายเป็นค่าปรับปรุงถนนดินลูกรัง สายหนองไก่อี้น ขนาดกว้าง 4 เมตร สูง 1 เมตร ยาว 450 เมตร	212,400	หมู่ที่ 6	ส่วนโยธา								←	→					
18	โครงการก่อสร้างถนน คสล. ซอยนายนิยม พุกกลัด หมู่ที่ 1	- เพื่อจ่ายเป็นค่าก่อสร้างถนน คสล. ซอย นายนิยม พุกกลัด ขนาดกว้าง 2 เมตร หนา 0.15 เมตร ยาว 140 เมตร รายละเอียดตามแบบแปลนที่ อปท. กำหนด	157,400	หมู่ที่ 1	ส่วนโยธา								←	→					
19	โครงการก่อสร้างถนน คสล. ซอยสมประสงค์ 1 หมู่ที่ 1	- เพื่อจ่ายเป็นค่าก่อสร้างถนน คสล. ซอยสมประสงค์ 1 ขนาดกว้าง 4 เมตร หนา 0.15 เมตร ยาว 40 เมตร รายละเอียดตามแบบแปลนที่ อปท. กำหนด	80,900	หมู่ที่ 1	ส่วนโยธา								←	→					
20	โครงการก่อสร้างถนน คสล. ซอยร่วมใจ หมู่ที่ 1	- เพื่อจ่ายเป็นค่าก่อสร้างถนน คสล. ซอยร่วมใจ ขนาดกว้าง 3 เมตร หนา 0.15 เมตร ยาว 110 เมตร รายละเอียดตามแบบแปลนที่ อปท. กำหนด	174,800	หมู่ที่ 1	ส่วนโยธา								←	→					
21	โครงการก่อสร้างถนน คสล. หน้า อบต. หมู่ที่ 1	- เพื่อจ่ายเป็นค่าก่อสร้างถนน คสล. หน้า อบต. ขนาดกว้าง 4 เมตร หนา 0.15 เมตร ยาว 65 เมตร รายละเอียดตามแบบแปลนที่ อปท. กำหนด	132,400	หมู่ที่ 1	ส่วนโยธา								←	→					

1. ยุทธศาสตร์การพัฒนาด้านโครงสร้างพื้นฐาน

1.1 แนวทางพัฒนา : การพัฒนาและปรับปรุงโครงสร้าง เส้นทางคมนาคมขนส่ง

ลำดับที่	โครงการ/กิจกรรม	รายละเอียดของโครงการ/กิจกรรม	งบประมาณ	สถานที่ดำเนินการ	หน่วยดำเนินการ	พ.ศ. 2556			พ.ศ. 2557									
						ต.ค.	พ.ย.	ธ.ค.	ม.ค.	ก.พ.	มี.ค.	เม.ย.	พ.ค.	มิ.ย.	ก.ค.	ส.ค.	ก.ย.	
22	โครงการก่อสร้างถนน คสล. ซอยสันติราษฎร์ 1 หมู่ที่ 2	- เพื่อจ่ายเป็นค่าก่อสร้างถนน คสล. ซอยสันติราษฎร์ 1 ขนาดกว้าง 4 เมตร หนา 0.15 เมตร ยาว 140 เมตร รายละเอียดตามแบบแปลนที่ อปท. กำหนด	293,600	หมู่ที่ 2	ส่วนโยธา								←	→				
23	โครงการก่อสร้างถนน คสล. ซอยสันติราษฎร์ 2 หมู่ที่ 2	- เพื่อจ่ายเป็นค่าก่อสร้างถนน คสล. ซอยสันติราษฎร์ 2 ขนาดกว้าง 4 เมตร หนา 0.15 เมตร รายละเอียดตามแบบแปลนที่ อปท. กำหนด	499,400	หมู่ที่ 2	ส่วนโยธา								←	→				
24	โครงการก่อสร้างถนน คสล. ซอยสันติราษฎร์ 3 หมู่ที่ 2	- เพื่อจ่ายเป็นค่าก่อสร้างถนน คสล. ซอยสันติราษฎร์ 3 ขนาดกว้าง 4 เมตร หนา 0.15 เมตร ยาว 120 เมตร รายละเอียดตามแบบแปลนที่ อปท. กำหนด	246,500	หมู่ที่ 2	ส่วนโยธา								←	→				
25	โครงการก่อสร้างถนน คสล. ซอยชื่นเป็รื่อง หมู่ที่ 2	- เพื่อจ่ายเป็นค่าก่อสร้างถนน คสล. ซอยชื่นเป็รื่อง ขนาดกว้าง 4 เมตร หนา 0.15 เมตร ยาว 120 เมตร รายละเอียดตามแบบแปลนที่ อปท. กำหนด	245,800	หมู่ที่ 2	ส่วนโยธา								←	→				
26	โครงการก่อสร้างถนน คสล. ซอยมะลิดวง หมู่ที่ 2	- เพื่อจ่ายเป็นค่าก่อสร้างถนน คสล. ซอยมะลิดวง ขนาดกว้าง 4 เมตร หนา 0.15 เมตร ยาว 150 เมตร รายละเอียดตามแบบแปลนที่ อปท. กำหนด	306,500	หมู่ที่ 2	ส่วนโยธา								←	→				

1. ยุทธศาสตร์การพัฒนาด้านโครงสร้างพื้นฐาน

1.1 แนวทางพัฒนา : การพัฒนาและปรับปรุงโครงสร้าง เส้นทางคมนาคมขนส่ง

ลำดับที่	โครงการ/กิจกรรม	รายละเอียดของโครงการ/กิจกรรม	งบประมาณ	สถานที่ดำเนินการ	หน่วยดำเนินการ	พ.ศ. 2556			พ.ศ. 2557											
						ต.ค.	พ.ย.	ธ.ค.	ม.ค.	ก.พ.	มี.ค.	เม.ย.	พ.ค.	มิ.ย.	ก.ค.	ส.ค.	ก.ย.			
27	โครงการก่อสร้างถนน คสล. ซอยจำปี หมู่ที่ 2	- เพื่อจ่ายเป็นค่าก่อสร้างถนน คสล. ซอยจำปี ขนาดกว้าง 4 เมตร หนา 0.15 เมตร ยาว 410 เมตร รายละเอียดตามแบบแปลนที่ อปท. กำหนด	825,700	หมู่ที่ 2	ส่วนโยธา								←	→						
28	โครงการก่อสร้างถนน คสล. ซอยบุญพวง หมู่ที่ 2	- เพื่อจ่ายเป็นค่าก่อสร้างถนน คสล. ซอยบุญพวง ขนาดกว้าง 3 เมตร หนา 0.15 เมตร ยาว 140 เมตร รายละเอียดตามแบบแปลนที่ อปท. กำหนด	221,200	หมู่ที่ 2	ส่วนโยธา								←	→						
29	โครงการก่อสร้างถนน คสล. ซอยอินผ่อง หมู่ที่ 2	- เพื่อจ่ายเป็นค่าก่อสร้างถนน คสล. ซอยอินผ่อง ขนาดกว้าง 2.50 เมตร หนา 0.15 เมตร ยาว 155 เมตร รายละเอียดตามแบบแปลนที่ อปท. กำหนด	209,400	หมู่ที่ 2	ส่วนโยธา								←	→						
30	โครงการก่อสร้างถนน คสล. ทางขึ้นสะพานแขวน หมู่ที่ 2	- เพื่อจ่ายเป็นค่าก่อสร้างถนน คสล. ทางขึ้นสะพานแขวน ขนาดกว้าง 4 เมตร หนา 0.15 เมตร ยาว 22 เมตร รายละเอียดตามแบบแปลนที่ อปท. กำหนด	44,500	หมู่ที่ 2	ส่วนโยธา								←	→						
31	โครงการก่อสร้างถนน คสล. ซอยจอมสังข์ 1 หมู่ที่ 3	- เพื่อจ่ายเป็นค่าก่อสร้างถนน คสล. ซอยจอมสังข์ 1 ขนาดกว้าง 4 เมตร หนา 0.15 เมตร ยาว 150 เมตร รายละเอียดตามแบบแปลนที่ อปท. กำหนด	306,300	หมู่ที่ 3	ส่วนโยธา								←	→						

1. ยุทธศาสตร์การพัฒนาด้านโครงสร้างพื้นฐาน

1.1 แนวทางพัฒนา : การพัฒนาและปรับปรุงโครงสร้าง เส้นทางคมนาคมขนส่ง

ลำดับที่	โครงการ/กิจกรรม	รายละเอียดของโครงการ/กิจกรรม	งบประมาณ	สถานที่ดำเนินการ	หน่วยดำเนินการ	พ.ศ. 2556			พ.ศ. 2557										
						ต.ค.	พ.ย.	ธ.ค.	ม.ค.	ก.พ.	มี.ค.	เม.ย.	พ.ค.	มิ.ย.	ก.ค.	ส.ค.	ก.ย.		
32	โครงการก่อสร้างถนน คสล. ซอยจอมสังข์ 2 หมู่ที่ 3	- เพื่อจ่ายเป็นค่าก่อสร้างถนน คสล. ซอยจอมสังข์ 2 ขนาดกว้าง 4 เมตร หนา 0.15 เมตร ยาว 250 เมตร รายละเอียดตามแบบแปลนที่ อปท. กำหนด	508,600	หมู่ที่ 3	ส่วนโยธา									←	→				
33	โครงการก่อสร้างถนน คสล. ซอยจอมสังข์ 3 หมู่ที่ 3	- เพื่อจ่ายเป็นค่าก่อสร้างถนน คสล. ซอยจอมสังข์ 3 ขนาดกว้าง 4 เมตร หนา 0.15 เมตร ยาว 300 เมตร รายละเอียดตามแบบแปลนที่ อปท. กำหนด	600,600	หมู่ที่ 3	ส่วนโยธา									←	→				
34	โครงการก่อสร้างถนน คสล. ซอยจอมสังข์ 4 หมู่ที่ 3	- เพื่อจ่ายเป็นค่าก่อสร้างถนน คสล. ซอยจอมสังข์ 4 ขนาดกว้าง 4 เมตร หนา 0.15 เมตร ยาว 600 เมตร รายละเอียดตามแบบแปลนที่ อปท. กำหนด	1,192,500	หมู่ที่ 3	ส่วนโยธา									←	→				
35	โครงการก่อสร้างถนน คสล. ซอยประคอง หมู่ที่ 3	- เพื่อจ่ายเป็นค่าก่อสร้างถนน คสล. ซอยประคอง ขนาดกว้าง 3 เมตร หนา 0.15 เมตร ยาว 80 เมตร รายละเอียดตามแบบแปลนที่ อปท. กำหนด	128,000	หมู่ที่ 3	ส่วนโยธา									←	→				
36	โครงการก่อสร้างถนน คสล. ซอยแยกหน้าโรงเรียนจอมสังข์ หมู่ที่ 3	- เพื่อจ่ายเป็นค่าก่อสร้างถนน คสล. ซอยแยกหน้าโรงเรียนจอมสังข์ ขนาดกว้าง 3 เมตร หนา 0.15 เมตร ยาว 310 เมตร รายละเอียดตามแบบแปลนที่ อปท. กำหนด	477,800	หมู่ที่ 3	ส่วนโยธา									←	→				

1. ยุทธศาสตร์การพัฒนาด้านโครงสร้างพื้นฐาน

1.1 แนวทางพัฒนา : การพัฒนาและปรับปรุงโครงสร้าง เส้นทางคมนาคมขนส่ง

ลำดับที่	โครงการ/กิจกรรม	รายละเอียดของโครงการ/กิจกรรม	งบประมาณ	สถานที่ดำเนินการ	หน่วยดำเนินการ	พ.ศ. 2556			พ.ศ. 2557										
						ต.ค.	พ.ย.	ธ.ค.	ม.ค.	ก.พ.	มี.ค.	เม.ย.	พ.ค.	มิ.ย.	ก.ค.	ส.ค.	ก.ย.		
37	โครงการก่อสร้างถนน คสล. ซอยโรงเรียน จอมสังข์ หมู่ที่ 3	- เพื่อจ่ายเป็นค่าก่อสร้างถนน คสล. ซอย โรงเรียนจอมสังข์ ขนาดกว้าง 4 เมตร หนา 0.15 เมตร ยาว 160 เมตร รายละเอียดตามแบบแปลนที่ อปท. กำหนด	326,700	หมู่ที่ 3	ส่วนโยธา								←	→					
38	โครงการก่อสร้างถนน คสล. ซอยแยกซอย 2 หมู่ที่ 3	- เพื่อจ่ายเป็นค่าก่อสร้างถนน คสล.ซอยแยก ซอย 2 ขนาดกว้าง 3 เมตร หนา 0.15 เมตร ยาว 285 เมตร รายละเอียดตามแบบแปลนที่ อปท. กำหนด	448,000	หมู่ที่ 3	ส่วนโยธา								←	→					
39	โครงการก่อสร้างถนน คสล. ซอยนางตา เมตดี หมู่ที่ 4	- เพื่อจ่ายเป็นค่าก่อสร้างถนน คสล. ซอยนางตา เมตดี ขนาดกว้าง 4 เมตร หนา 0.15 เมตร ยาว 210 เมตร รายละเอียดตามแบบแปลนที่ อปท. กำหนด	427,900	หมู่ที่ 4	ส่วนโยธา								←	→					
40	โครงการก่อสร้างถนน คสล.ซอยปราโมช หมู่ที่ 4	- เพื่อจ่ายเป็นค่าก่อสร้างถนน คสล. ซอย ปราโมช ขนาดกว้าง 3 เมตร หนา 0.15 เมตร ยาว 150 เมตร รายละเอียดตามแบบแปลนที่ อปท. กำหนด	239,900	หมู่ที่ 4	ส่วนโยธา								←	→					
41	โครงการก่อสร้างถนน คสล.ซอยหนองพยอม 3 หมู่ที่ 5	- เพื่อจ่ายเป็นค่าก่อสร้างถนน คสล.ซอย หนองพยอม 3 ขนาดกว้าง 4 เมตร หนา 0.15 เมตร ยาว 190 เมตร รายละเอียดตามแบบแปลนที่ อปท. กำหนด	379,100	หมู่ที่ 5	ส่วนโยธา								←	→					

1. ยุทธศาสตร์การพัฒนาด้านโครงสร้างพื้นฐาน

1.1 แนวทางพัฒนา : การพัฒนาและปรับปรุงโครงสร้าง เส้นทางคมนาคมขนส่ง

ลำดับที่	โครงการ/กิจกรรม	รายละเอียดของโครงการ/กิจกรรม	งบประมาณ	สถานที่ดำเนินการ	หน่วยดำเนินการ	พ.ศ. 2556			พ.ศ. 2557										
						ต.ค.	พ.ย.	ธ.ค.	ม.ค.	ก.พ.	มี.ค.	เม.ย.	พ.ค.	มิ.ย.	ก.ค.	ส.ค.	ก.ย.		
42	โครงการก่อสร้างถนน คสล.ซอยหลังโรงเรียน 1 หมู่ที่ 5	- เพื่อจ่ายเป็นค่าก่อสร้างถนน คสล. ซอยหลังโรงเรียน 1 ขนาดกว้าง 4 เมตร หนา 0.15 เมตร ยาว 133 เมตร รายละเอียดตามแบบแปลนที่ อปท. กำหนด	265,800	หมู่ที่ 5	ส่วนโยธา								←	→					
43	โครงการก่อสร้างถนน คสล.ซอยหลังโรงเรียน 2 หมู่ที่ 5	- เพื่อจ่ายเป็นค่าก่อสร้างถนน คสล.ซอยหลังโรงเรียน 2 ขนาดกว้าง 4 เมตร หนา 0.15 เมตร ยาว 50 เมตร รายละเอียดตามแบบแปลนที่ อปท. กำหนด	104,100	หมู่ที่ 5	ส่วนโยธา								←	→					
44	โครงการก่อสร้างถนน คสล. ซอยหลังโรงเรียน 3 หมู่ที่ 5	- เพื่อจ่ายเป็นค่าก่อสร้างถนน คสล.ซอยหลังโรงเรียน 3 ขนาดกว้าง 4 เมตร หนา 0.15 เมตร ยาว 62 เมตร รายละเอียดตามแบบแปลนที่ อปท. กำหนด	124,400	หมู่ที่ 5	ส่วนโยธา								←	→					
45	โครงการก่อสร้างถนน คสล.ซอยแยกจากซอย 3 หมู่ที่ 5	- เพื่อจ่ายเป็นค่าก่อสร้างถนน คสล.ซอยแยกจากซอย 3 ขนาดกว้าง 4 เมตร หนา 0.15 เมตร ยาว 70 เมตร รายละเอียดตามแบบแปลนที่ อปท. กำหนด	144,600	หมู่ที่ 5	ส่วนโยธา								←	→					
46	โครงการก่อสร้างถนน คสล.ซอยหนองกุ่ม หมู่ที่ 6	- เพื่อจ่ายเป็นค่าก่อสร้างถนน คสล.ซอยหนองกุ่ม ขนาดกว้าง 4 เมตร หนา 0.15 เมตร ยาว 160 เมตร รายละเอียดตามแบบแปลนที่ อปท. กำหนด	326,700	หมู่ที่ 6	ส่วนโยธา								←	→					

1. ยุทธศาสตร์การพัฒนาด้านโครงสร้างพื้นฐาน

1.1 แนวทางพัฒนา : การพัฒนาและปรับปรุงโครงสร้าง เส้นทางคมนาคมขนส่ง

ลำดับที่	โครงการ/กิจกรรม	รายละเอียดของโครงการ/กิจกรรม	งบประมาณ	สถานที่ดำเนินการ	หน่วยดำเนินการ	พ.ศ. 2556			พ.ศ. 2557										
						ต.ค.	พ.ย.	ธ.ค.	ม.ค.	ก.พ.	มี.ค.	เม.ย.	พ.ค.	มิ.ย.	ก.ค.	ส.ค.	ก.ย.		
47	โครงการก่อสร้างถนน คสล. ซอยประปา หมู่ที่ 6	- เพื่อจ่ายเป็นค่าก่อสร้างถนน คสล.ซอยประปา ขนาดกว้าง 4 เมตร หนา 0.15 เมตร ยาว 145 เมตร รายละเอียดตามแบบแปลนที่ อปท. กำหนด	296,000	หมู่ที่ 6	ส่วนโยธา								←	→					
48	โครงการก่อสร้างลานคอนกรีตเสริมเหล็ก บริเวณลานเอนกประสงค์บ้านวังสะพาน หมู่ที่ 1	- เพื่อจ่ายเป็นค่าก่อสร้างลานคอนกรีตเสริมเหล็กบริเวณลานเอนกประสงค์บ้านวังสะพาน ขนาดพื้นที่ไม่น้อยกว่า 530 ตารางเมตร หนา 0.10 เมตร รายละเอียดตามแบบแปลนที่ อปท. กำหนด	201,100	หมู่ที่ 1	ส่วนโยธา								←	→					
49	โครงการก่อสร้างถนน คสล. สายหน้าโรงเรียน จอมสังข์ต่อถนน คสล.เดิม หมู่ที่ 3	- เพื่อจ่ายเป็นค่าก่อสร้างถนน คสล.สายหน้าโรงเรียนจอมสังข์ต่อถนน คสล.เดิม ขนาดกว้าง 4 เมตร หนา 0.15 เมตร ยาว 500 เมตร รายละเอียดตามแบบแปลนที่ อปท. กำหนด	1,006,100	หมู่ที่ 3	ส่วนโยธา								←	→					

บัญชีโครงการ/กิจกรรม/งบประมาณ
แผนการดำเนินงาน ประจำปีงบประมาณ พ.ศ. 2557
องค์การบริหารส่วนตำบลปากพระ อำเภอเมืองสุโขทัย จังหวัดสุโขทัย

1. ยุทธศาสตร์การพัฒนาด้านโครงสร้างพื้นฐาน

1.2 แนวทางการพัฒนา : การสนับสนุนระบบสาธารณสุขมูลฐาน สาธารณูปการ

ลำดับที่	โครงการ/กิจกรรม	รายละเอียดของโครงการ/กิจกรรม	งบประมาณ	สถานที่ดำเนินการ	หน่วยดำเนินการ	พ.ศ. 2556			พ.ศ. 2557										
						ต.ค.	พ.ย.	ธ.ค.	ม.ค.	ก.พ.	มี.ค.	เม.ย.	พ.ค.	มิ.ย.	ก.ค.	ส.ค.	ก.ย.		
1	โครงการขยายเขตไฟฟ้า หมู่ที่ 1	- เพื่อจ่ายเป็นค่าใช้จ่ายตามโครงการ ขยายเขตไฟฟ้า หมู่ที่ 1	53,363.01	หมู่ที่ 1	ส่วนโยธา														
					และสำนักงาน														
					การไฟฟ้าส่วน														
					ภูมิภาคจังหวัด														
					สุโขทัย														
2	โครงการขยายเขตไฟฟ้า หมู่ที่ 6	- เพื่อจ่ายเป็นค่าใช้จ่ายตามโครงการ ขยายเขตไฟฟ้า หมู่ที่ 6	731,092.66	หมู่ที่ 6	ส่วนโยธา	th	sa												
					และสำนักงาน														
					การไฟฟ้าส่วน														
					ภูมิภาคจังหวัด														
					สุโขทัย														

บัญชีโครงการ/กิจกรรม/งบประมาณ
แผนการดำเนินงาน ประจำปีงบประมาณ พ.ศ. 2557
องค์การบริหารส่วนตำบลปากพระ อำเภอเมืองสุโขทัย จังหวัดสุโขทัย

2. ยุทธศาสตร์การพัฒนาด้านการบริหารจัดการทรัพยากรน้ำ

2.1 แนวทางการพัฒนา : การแก้ไขปัญหาน้ำท่วมในเขตพื้นที่ การแก้ไขปัญหาการขาดแคลนน้ำเพื่อการอุปโภค บริโภคและการเกษตรกรรม

ลำดับที่	โครงการ/กิจกรรม	รายละเอียดของโครงการ/กิจกรรม	งบประมาณ	สถานที่ ดำเนินการ	หน่วย ดำเนินการ	พ.ศ. 2556			พ.ศ. 2557										
						ต.ค.	พ.ย.	ธ.ค.	ม.ค.	ก.พ.	มี.ค.	เม.ย.	พ.ค.	มิ.ย.	ก.ค.	ส.ค.	ก.ย.		
1	โครงการก่อสร้างท่อลอดเหลี่ยม บริเวณนางมะลิ จันทร์หอม หมู่ที่ 1	- เพื่อจ่ายเป็นค่าก่อสร้างท่อลอดเหลี่ยม บริเวณนางมะลิ จันทร์หอม ชนิด 1 ช่อง ขนาด 1.80 เมตร หน้า 2.10 เมตร สูง 6 เมตร รายละเอียดตามแบบแปลนที่ อปท.กำหนด	152,500	หมู่ที่ 1	ส่วนโยธา								←	→					
2	โครงการก่อสร้างท่อลอดเหลี่ยม บริเวณนางสมภาร อยู่สุข หมู่ที่ 1	- เพื่อจ่ายเป็นค่าก่อสร้างท่อลอดเหลี่ยม บริเวณนางสมภาร อยู่สุข ชนิด 1 ช่อง ขนาด 1.80 เมตร หน้า 2.10 เมตร สูง 6 เมตร รายละเอียดตามแบบแปลนที่ อปท.กำหนด	152,500	หมู่ที่ 1	ส่วนโยธา								←	→					
3	โครงการก่อสร้างท่อลอดเหลี่ยม บริเวณนางชั้น เขียวขาว หมู่ที่ 1	- เพื่อจ่ายเป็นค่าก่อสร้างท่อลอดเหลี่ยม บริเวณนางชั้น เขียวขาว ชนิด 1 ช่อง ขนาด 2.70 เมตร หน้า 2.70 เมตร สูง 6 เมตร รายละเอียดตามแบบแปลนที่ อปท.กำหนด	272,100	หมู่ที่ 1	ส่วนโยธา								←	→					

2. ยุทธศาสตร์การพัฒนาด้านการบริหารจัดการทรัพยากรน้ำ

2.1 แนวทางการพัฒนา : การแก้ไขปัญหาหน้าท่วมในเขตพื้นที่ การแก้ไขปัญหาการขาดแคลนน้ำเพื่อการอุปโภค บริโภคและการเกษตรกรรม

ลำดับที่	โครงการ/กิจกรรม	รายละเอียดของโครงการ/กิจกรรม	งบประมาณ	สถานที่ดำเนินการ	หน่วยดำเนินการ	พ.ศ. 2556			พ.ศ. 2557										
						ต.ค.	พ.ย.	ธ.ค.	ม.ค.	ก.พ.	มี.ค.	เม.ย.	พ.ค.	มิ.ย.	ก.ค.	ส.ค.	ก.ย.		
4	โครงการก่อสร้างท่อลอดเหลี่ยมบริเวณบึงออร์ ไฮระย้า หมู่ที่ 1	- เพื่อจ่ายเป็นค่าก่อสร้างท่อลอดเหลี่ยม บริเวณบึงออร์ ไฮระย้า ชนิด 1 ช่อง ขนาด 2.70 เมตร หนา 2.70 เมตร สูง 6 เมตร รายละเอียดตามแบบแปลนที่ อปท.กำหนด	272,100	หมู่ที่ 1	ส่วนโยธา									←	→				
5	โครงการก่อสร้างรางระบายน้ำ คสล. หน้า อบต.ปากพระ หมู่ที่ 1	- เพื่อจ่ายเป็นค่าก่อสร้างรางระบายน้ำ คสล. หน้า อบต.ปากพระ ขนาดกว้าง 0.40 เมตร ยาว 65 เมตร รายละเอียดตามแบบแปลนที่ อปท.กำหนด	116,000	หมู่ที่ 1	ส่วนโยธา									←	→				
6	โครงการก่อสร้างท่อลอดเหลี่ยมคลองบึงชุมแสง บริเวณที่นายจำลอง หมู่ที่ 2	- เพื่อจ่ายเป็นค่าก่อสร้างท่อลอดเหลี่ยม คลองบึงชุมแสง บริเวณที่นายจำลอง ชนิด 2 ช่อง ขนาด 2.70 เมตร หนา 2.70 เมตร สูง 6 เมตร รายละเอียดตามแบบแปลนที่ อปท.กำหนด	432,400	หมู่ที่ 2	ส่วนโยธา									←	→				
7	โครงการก่อสร้างท่อเหลี่ยมตาชู รอดน้อย หมู่ที่ 4	- เพื่อจ่ายเป็นค่าก่อสร้างท่อเหลี่ยมตาชู รอดน้อย ชนิด 1 ช่อง ขนาด 1.80 เมตร หนา 1.80 เมตร สูง 6 เมตร รายละเอียดตามแบบแปลนที่ อปท.กำหนด	151,200	หมู่ที่ 4	ส่วนโยธา									←	→				

2. ยุทธศาสตร์การพัฒนาด้านการบริหารจัดการทรัพยากรน้ำ

2.1 แนวทางการพัฒนา : การแก้ไขปัญหาหน้าท่วมในเขตพื้นที่ การแก้ไขปัญหาการขาดแคลนน้ำเพื่อการอุปโภค บริโภคและการเกษตรกรรม

ลำดับที่	โครงการ/กิจกรรม	รายละเอียดของโครงการ/กิจกรรม	งบประมาณ	สถานที่ดำเนินการ	หน่วยดำเนินการ	พ.ศ. 2556			พ.ศ. 2557											
						ต.ค.	พ.ย.	ธ.ค.	ม.ค.	ก.พ.	มี.ค.	เม.ย.	พ.ค.	มิ.ย.	ก.ค.	ส.ค.	ก.ย.			
8	โครงการก่อสร้างท่อเหลี่ยมตาชู รอดน้อย หมู่ที่ 4	- เพื่อจ่ายเป็นค่าก่อสร้างท่อเหลี่ยมตาชู รอดน้อย ชนิด 2 ช่อง ขนาด 2.40 เมตร หน้า 2.40 เมตร สูง 6 เมตร รายละเอียดตามแบบแปลนที่ อปท.กำหนด	355,500	หมู่ที่ 4	ส่วนโยธา								←	→						
9	โครงการขุดลอกลำห้วยหนองจระเข้ หมู่ที่ 2	- เพื่อจ่ายเป็นค่าขุดลอกลำห้วยจระเข้ ขนาดกว้าง 25 เมตร สูง 2 เมตร ยาว 190 เมตร รายละเอียดตามแบบแปลนที่ อปท.กำหนด	224,700	หมู่ที่ 2	ส่วนโยธา								←	→						
10	โครงการขุดลอกลำห้วยบึงชุมแสง หมู่ที่ 2	- เพื่อจ่ายเป็นค่าขุดลอกลำห้วยบึงชุมแสง ขนาดกว้าง 25 เมตร สูง 2 เมตร ยาว 3,000 เมตร รายละเอียดตามแบบแปลนที่ อปท.กำหนด	1,372,300	หมู่ที่ 2	ส่วนโยธา								←	→						
11	โครงการขุดลอกลำห้วยห้วยลุน หมู่ที่ 6	- เพื่อจ่ายเป็นค่าขุดลอกลำห้วยห้วยลุน ขนาดกว้าง 20 เมตร สูง 2 เมตร ยาว 390 เมตร รายละเอียดตามแบบแปลนที่ อปท.กำหนด	659,100	หมู่ที่ 6	ส่วนโยธา								←	→						

บัญชีโครงการ/กิจกรรม/งบประมาณ
แผนการดำเนินงาน ประจำปีงบประมาณ พ.ศ. 2557
องค์การบริหารส่วนตำบลปากพระ อำเภอเมืองสุโขทัย จังหวัดสุโขทัย

3. ยุทธศาสตร์การพัฒนาด้านการส่งเสริมการศึกษา ศาสนา ศิลปวัฒนธรรมและงานประเพณี

3.1 แนวทางการพัฒนา : การส่งเสริมและเพิ่มศักยภาพด้านการศึกษ กิจา และนันทนาการ

ลำดับที่	โครงการ/กิจกรรม	รายละเอียดของโครงการ/กิจกรรม	งบประมาณ	สถานที่ดำเนินการ	หน่วยดำเนินการ	พ.ศ. 2556			พ.ศ. 2557											
						ต.ค.	พ.ย.	ธ.ค.	ม.ค.	ก.พ.	มี.ค.	เม.ย.	พ.ค.	มิ.ย.	ก.ค.	ส.ค.	ก.ย.			
1	สนับสนุนอาหารกลางวันศูนย์พัฒนาเด็กเล็กวัดคงคามาลัย	- เพื่อสนับสนุนอาหารกลางวันศูนย์พัฒนาเด็กเล็กวัดคงคามาลัย จำนวน 60 คน ๆ ละ 20 บาท จำนวน 280 วัน	336,000	ศูนย์พัฒนาเด็กเล็กวัดคงคามาลัย	ส่วนการศึกษา ฯ	←														→
2	สนับสนุนค่าใช้จ่ายการบริหารสถานศึกษา การพัฒนาครูผู้ดูแลเด็ก/ผู้ดูแลเด็กของศูนย์พัฒนาเด็กเล็ก	- เพื่อจ่ายเป็นค่าใช้จ่ายในการพัฒนาครูผู้ดูแลเด็ก/ผู้ดูแลเด็กของศูนย์พัฒนาเด็กเล็ก	9,000	ศูนย์พัฒนาเด็กเล็กวัดคงคามาลัย	ส่วนการศึกษา ฯ	←														→
3	โครงการอาหารเสริม (นม)	- เพื่ออุดหนุนโครงการอาหารเสริม (นม) ให้กับศูนย์เด็กวัดคงคามาลัย	117,600	ศูนย์พัฒนาเด็กเล็กวัดคงคามาลัย	ส่วนการศึกษา ฯ	←														→
4	โครงการอาหารเสริม (นม)	- เพื่ออุดหนุนโครงการอาหารเสริม (นม) ให้กับโรงเรียนวัดปากพระ	307,580	โรงเรียนวัดปากพระ	ส่วนการศึกษา ฯ	←														→
5	โครงการอาหารเสริม (นม)	- เพื่ออุดหนุนโครงการอาหารเสริม (นม) ให้กับโรงเรียนวัดลัทรายมูล	29,120	โรงเรียนวัดลัทรายมูล	ส่วนการศึกษา ฯ	←														→
6	โครงการอาหารเสริม (นม)	- เพื่ออุดหนุนโครงการอาหารเสริม (นม) ให้กับโรงเรียนบ้านจอมสังข์	80,080	โรงเรียนบ้านจอมสังข์	ส่วนการศึกษา ฯ	←														→

3. ยุทธศาสตร์การพัฒนาด้านการส่งเสริมการศึกษา ศาสนา ศิลปวัฒนธรรมและงานประเพณี

3.1 แนวทางการพัฒนา : การส่งเสริมและเพิ่มศักยภาพด้านการศึกษา กีฬา และนันทนาการ

ลำดับที่	โครงการ/กิจกรรม	รายละเอียดของโครงการ/กิจกรรม	งบประมาณ	สถานที่ดำเนินการ	หน่วยดำเนินการ	พ.ศ. 2556			พ.ศ. 2557						
						ต.ค.	พ.ย.	ธ.ค.	ม.ค.	ก.พ.	มี.ค.	เม.ย.	พ.ค.	มิ.ย.	ก.ค.
7	โครงการอาหารเสริม (นม)	- เพื่ออุดหนุนโครงการอาหารเสริม (นม)	50,960	โรงเรียนบ้าน	ส่วนการศึกษา	←	→								
		ให้กับโรงเรียนบ้านวังซวก		วังซวก	ศาสนาและ วัฒนธรรม										
8	โครงการอาหารเสริม (นม)	- เพื่ออุดหนุนโครงการอาหารเสริม (นม)	49,140	โรงเรียน	ส่วนการศึกษา	←	→								
		ให้กับโรงเรียนบ้านหนองพยอม		บ้านหนองพยอม	ศาสนาและ วัฒนธรรม										
9	โครงการอาหารกลางวัน	- เพื่ออุดหนุนโครงการอาหารกลางวันให้กับ	676,000	โรงเรียนวัด	ส่วนการศึกษา	←	→								
		โรงเรียนวัดปากพระ		ปากพระ	ศาสนาและ วัฒนธรรม										
10	โครงการอาหารกลางวัน	- เพื่ออุดหนุนโครงการอาหารกลางวันให้กับ	64,000	โรงเรียนวัดลาด	ส่วนการศึกษา	←	→								
		โรงเรียนวัดลาดทรายมูล		ทรายมูล	ศาสนาและ วัฒนธรรม										
11	โครงการอาหารกลางวัน	- เพื่ออุดหนุนโครงการอาหารกลางวันให้กับ	176,000	โรงเรียนบ้าน	ส่วนการศึกษา	←	→								
		โรงเรียนบ้านจอมสังข์		จอมสังข์	ศาสนาและ วัฒนธรรม										
12	โครงการอาหารกลางวัน	- เพื่ออุดหนุนโครงการอาหารกลางวันให้กับ	112,000	โรงเรียนบ้าน	ส่วนการศึกษา	←	→								
		โรงเรียนบ้านวังซวก		วังซวก	ศาสนาและ วัฒนธรรม										
13	โครงการอาหารกลางวัน	- เพื่ออุดหนุนโครงการอาหารกลางวันให้กับ	108,000	โรงเรียน	ส่วนการศึกษา	←	→								
		โรงเรียนบ้านหนองพยอม		บ้านหนองพยอม	ศาสนาและ วัฒนธรรม										
14	โครงการอบรมพัฒนาจิตโรงเรียนวัดปากพระ	- เพื่อจ่ายเป็นเงินอุดหนุนโรงเรียนวัดปากพระ	40,000	โรงเรียนวัด	ส่วนการศึกษา ศาสนา	←	→								
		ตามโครงการอบรมพัฒนาจิตโรงเรียนวัดปากพระ		ปากพระ	และวัฒนธรรม										

3. ยุทธศาสตร์การพัฒนาด้านการส่งเสริมการศึกษา ศาสนา ศิลปวัฒนธรรมและงานประเพณี

3.1 แนวทางการพัฒนา : การส่งเสริมและเพิ่มศักยภาพด้านการศึกษา กีฬา และนันทนาการ

ลำดับที่	โครงการ/กิจกรรม	รายละเอียดของโครงการ/กิจกรรม	งบประมาณ	สถานที่ดำเนินการ	หน่วยดำเนินการ	พ.ศ. 2556			พ.ศ. 2557										
						ต.ค.	พ.ย.	ธ.ค.	ม.ค.	ก.พ.	มี.ค.	เม.ย.	พ.ค.	มิ.ย.	ก.ค.	ส.ค.	ก.ย.		
15	โครงการแสดงผลงานนักเรียนและเยาวชน ตำบลปากพระ (Child Show)	- เพื่อจ่ายเป็นเงินอุดหนุนโรงเรียนวัดปากพระ ตามโครงการโครงการแสดงผลงานนักเรียน และเยาวชนตำบลปากพระ (Child Show)	30,000	โรงเรียนวัด ปากพระ	ส่วนการศึกษา ศาสนาและ วัฒนธรรม			←	→										
16	โครงการรักษาคันตริไทย	- เพื่อจ่ายเป็นเงินอุดหนุนโรงเรียนวัดลัด ทรายมูล ตามโครงการรักษาคันตริไทย	7,000	โรงเรียนวัดลัด ทรายมูล	ส่วนการศึกษา ศาสนาและ วัฒนธรรม			←	→										
17	โครงการแสดงผลงานนักเรียนและเยาวชน ตำบลปากพระ (Child Show)	- เพื่อจ่ายเป็นเงินอุดหนุนโรงเรียนวัดลัด ทรายมูล ตามโครงการโครงการแสดงผลงานนักเรียน และเยาวชนตำบลปากพระ (Child Show)	10,000	โรงเรียนวัดลัด ทรายมูล	ส่วนการศึกษา ศาสนาและ วัฒนธรรม			←	→										
18	โครงการแสดงผลงานนักเรียนและเยาวชน ตำบลปากพระ (Child Show)	- เพื่อจ่ายเป็นเงินอุดหนุนโรงเรียนบ้านจอมสังข์ ตามโครงการโครงการแสดงผลงานนักเรียน และเยาวชนตำบลปากพระ (Child Show)	10,000	โรงเรียนบ้าน จอมสังข์	ส่วนการศึกษา ศาสนาและ วัฒนธรรม			←	→										
19	โครงการแสดงผลงานนักเรียนและเยาวชน ตำบลปากพระ (Child Show)	- เพื่อจ่ายเป็นเงินอุดหนุนโรงเรียนบ้านวังขวาก ตามโครงการแสดงผลงานนักเรียนและเยาวชน ตำบลปากพระ (Child Show)	10,000	โรงเรียนบ้าน วังขวาก	ส่วนการศึกษา ศาสนาและ วัฒนธรรม			←	→										
20	โครงการแข่งขันกีฬาสามัคคีเฉลิม พระเกียรติถวายในหลวง (เบญจรงค์เกมส์ ครั้งที่ 14) ประจำปีงบประมาณ พ.ศ. 2557	- เพื่อจ่ายเป็นเงินอุดหนุนโรงเรียนบ้านวังขวาก ตามโครงการแข่งขันกีฬาสามัคคีเฉลิม พระเกียรติถวายในหลวง (เบญจรงค์เกมส์ ครั้งที่ 14) ประจำปีงบประมาณ พ.ศ. 2557	50,000	โรงเรียนบ้าน วังขวาก	ส่วนการศึกษา ศาสนาและ วัฒนธรรม			←	→										

3. ยุทธศาสตร์การพัฒนาด้านการส่งเสริมการศึกษา ศาสนา ศิลปวัฒนธรรมและงานประเพณี

3.1 แนวทางการพัฒนา : การส่งเสริมและเพิ่มศักยภาพด้านการศึกษา กีฬา และนันทนาการ

ลำดับที่	โครงการ/กิจกรรม	รายละเอียดของโครงการ/กิจกรรม	งบประมาณ	สถานที่ดำเนินการ	หน่วยดำเนินการ	พ.ศ. 2556			พ.ศ. 2557										
						ต.ค.	พ.ย.	ธ.ค.	ม.ค.	ก.พ.	มี.ค.	เม.ย.	พ.ค.	มิ.ย.	ก.ค.	ส.ค.	ก.ย.		
21	โครงการแสดงผลงานนักเรียนและเยาวชน ตำบลปากพระ (Child Show)	- เพื่อจ่ายเป็นเงินอุดหนุนโรงเรียนบ้านหนอง พยอม ตามโครงการแสดงผลงานนักเรียนและ เยาวชนตำบลปากพระ (Child Show)	10,000	โรงเรียน บ้านหนองพยอม	ส่วนการศึกษา ศาสนาและ วัฒนธรรม			←	→										
22	ค่าใช้จ่ายในการแข่งขันกีฬาและเข้าร่วม ส่งนักกีฬาแข่งขัน	- เพื่อสนับสนุนการแข่งขันและส่งนักกีฬา เข้าร่วมแข่งขัน เช่น ค่าอาหาร ค่าวัสดุ ค่าใช้จ่ายที่จำเป็น ฯลฯ	40,000	อบต.	ส่วนการศึกษา ศาสนาและ วัฒนธรรม				↔										
23	ค่าวัสดุกีฬา "การจัดซื้ออุปกรณ์กีฬา"	- เพื่อจ่ายเป็นค่าใช้จ่ายในการจัดซื้ออุปกรณ์ กีฬา เช่น ลูกฟุตบอล ลูกตะกร้อ ตาข่าย วอลเลย์บอล ฯลฯ	60,000	หมู่ที่ 1 - 6	ส่วนการศึกษา ศาสนาและ วัฒนธรรม				←	→									
24	โครงการจัดกิจกรรมวันเด็กแห่งชาติ	- เพื่อจ่ายค่าใช้จ่ายในการจัดกิจกรรมวันเด็ก แห่งชาติ	120,000	อบต.	ส่วนการศึกษา ศาสนาและ วัฒนธรรม				↔										

บัญชีโครงการ/กิจกรรม/งบประมาณ
แผนการดำเนินงาน ประจำปีงบประมาณ พ.ศ. 2557
องค์การบริหารส่วนตำบลปากพระ อำเภอเมืองสุโขทัย จังหวัดสุโขทัย

3. ยุทธศาสตร์การพัฒนาด้านการส่งเสริมการศึกษา ศาสนา ศิลปวัฒนธรรมและงานประเพณีท้องถิ่น

3.2 แนวทางการพัฒนา : การส่งเสริมและสนับสนุนด้านศาสนา เทิดทูนสถาบันพระมหากษัตริย์และกิจกรรมด้านศิลปวัฒนธรรมและงานประเพณี

ลำดับที่	โครงการ/กิจกรรม	รายละเอียดของโครงการ/กิจกรรม	งบประมาณ	สถานที่ดำเนินการ	หน่วยดำเนินการ	พ.ศ. 2556			พ.ศ. 2557										
						ต.ค.	พ.ย.	ธ.ค.	ม.ค.	ก.พ.	มี.ค.	เม.ย.	พ.ค.	มิ.ย.	ก.ค.	ส.ค.	ก.ย.		
1	ค่าใช้จ่ายในพิธีทางศาสนา รัฐพิธี หรือ ประเพณีต่าง ๆ	- เพื่อจ่ายเป็นค่าใช้จ่ายในพิธีทางศาสนา รัฐพิธี หรือประเพณีต่าง ๆ เช่น 5 ธันวาคม มหาราช , 12 สิงหาคมราชินี , วันปิยะมหาราช ฯลฯ	40,000	อบต.	ส่วนการศึกษา ศาสนาและวัฒนธรรม	←													→
2	โครงการกิจกรรมงานวันผู้สูงอายุและวันสงกรานต์ ประจำปี พ.ศ. 2557	- เพื่อจ่ายเป็นค่าใช้จ่ายในการดำเนินโครงการกิจกรรมงานวันผู้สูงอายุและวันสงกรานต์ ประจำปี พ.ศ. 2557	100,000	อบต.	ส่วนการศึกษา ศาสนาและวัฒนธรรม							↔							
3	โครงการแข่งขันเรือยาวประเพณีตำบลปากพระ	- เพื่อจ่ายเป็นค่าใช้จ่ายในการดำเนินโครงการแข่งขันเรือยาวประเพณีตำบลปากพระ	150,000	อบต.	ส่วนการศึกษา ศาสนาและวัฒนธรรม	↔													
4	โครงการขอรับเงินอุดหนุนการจัดงานสักการะพระแม่ย่าและงานกาชาดจังหวัดสุโขทัย ประจำปี 2557	- เพื่อจ่ายเป็นเงินอุดหนุนที่ทำการปกครองอำเภอเมืองสุโขทัย ตามโครงการขอรับเงินอุดหนุนการจัดงานสักการะพระแม่ย่าและงานกาชาดจังหวัดสุโขทัย ประจำปี 2557	20,000	ที่ทำการปกครองอำเภอเมืองสุโขทัย	ส่วนการศึกษา ศาสนาและวัฒนธรรม							↔							

3. ยุทธศาสตร์การพัฒนาด้านการส่งเสริมการศึกษา ศาสนา ศิลปวัฒนธรรมและงานประเพณีท้องถิ่น

3.2 แนวทางการพัฒนา : การส่งเสริมและสนับสนุนด้านศาสนา เทิดทูนสถาบันพระมหากษัตริย์และกิจกรรมด้านศิลปวัฒนธรรมและงานประเพณี

ลำดับที่	โครงการ/กิจกรรม	รายละเอียดของโครงการ/กิจกรรม	งบประมาณ	สถานที่ดำเนินการ	หน่วยดำเนินการ	พ.ศ. 2556			พ.ศ. 2557										
						ต.ค.	พ.ย.	ธ.ค.	ม.ค.	ก.พ.	มี.ค.	เม.ย.	พ.ค.	มิ.ย.	ก.ค.	ส.ค.	ก.ย.		
5	โครงการขอรับเงินอุดหนุนการจัดงานประเพณีลอยกระทง เมาเทียน เล่นไฟ จังหวัดสุโขทัย ประจำปีงบประมาณ พ.ศ. 2557	- เพื่อจ่ายเป็นเงินอุดหนุนที่ทำการปกครองอำเภอเมืองสุโขทัย ตามโครงการขอรับเงินอุดหนุนการจัดงานประเพณีลอยกระทง เมาเทียน เล่นไฟ จังหวัดสุโขทัย ประจำปีงบประมาณ พ.ศ. 2557	90,000	ที่ทำการปกครองอำเภอเมืองสุโขทัย	ส่วนการศึกษา ศาสนาและวัฒนธรรม	↔													
6	โครงการชุมนุมสตรี เนื่องในวันแม่แห่งชาติ ประจำปี พ.ศ. 2557	- เพื่อจ่ายเป็นเงินอุดหนุนสำนักงานพัฒนาชุมชนอำเภอเมืองสุโขทัย ตามโครงการชุมนุมสตรี เนื่องในวันแม่แห่งชาติ ประจำปี พ.ศ. 2557	5,000	สำนักงานพัฒนาชุมชนอำเภอเมืองสุโขทัย	ส่วนการศึกษา ศาสนาและวัฒนธรรม														↔

บัญชีโครงการ/กิจกรรม/งบประมาณ
แผนการดำเนินงาน ประจำปีงบประมาณ พ.ศ. 2557
องค์การบริหารส่วนตำบลปากพระ อำเภอเมืองสุโขทัย จังหวัดสุโขทัย

4. ยุทธศาสตร์การพัฒนาด้านส่งเสริมคุณภาพชีวิต เพื่อพัฒนาชุมชนน่าอยู่และเป็นเมืองน่าอยู่

4.1 แนวทางการพัฒนา : การส่งเสริมสนับสนุนความเข้มแข็งของเด็ก เยาวชน ครอบครัวและชุมชน

ลำดับที่	โครงการ/กิจกรรม	รายละเอียดของโครงการ/กิจกรรม	งบประมาณ	สถานที่ดำเนินการ	หน่วยดำเนินการ	พ.ศ. 2556			พ.ศ. 2557										
						ต.ค.	พ.ย.	ธ.ค.	ม.ค.	ก.พ.	มี.ค.	เม.ย.	พ.ค.	มิ.ย.	ก.ค.	ส.ค.	ก.ย.		
1	โครงการให้ความรู้เพื่อการพัฒนาครอบครัว และเสริมสร้างสัมพันธภาพที่ดีระหว่างสมาชิกในครอบครัว	- เพื่อให้ความรู้ในการพัฒนาครอบครัว และเสริมสร้างสัมพันธภาพที่ดีในครอบครัว	35,000	หมู่ที่ 1 - 6	สำนักงานปลัด								←	→					
2	โครงการป้องกันและแก้ไขปัญหาเสพติด	- เพื่อเป็นค่าใช้จ่ายในการรณรงค์ป้องกัน และแก้ไขปัญหาเสพติด	20,000	อบต.	สำนักงานปลัด									←	→				
3	โครงการป้องกันและแก้ไขปัญหาเสพติด ประจำปีงบประมาณ พ.ศ. 2557	- เพื่อจ่ายเป็นเงินอุดหนุนที่ทำการปกครอง อำเภอเมืองสุโขทัย ตามโครงการป้องกัน และแก้ไขปัญหาเสพติด ประจำปี งบประมาณ พ.ศ. 2557	80,000	ที่ทำการปกครอง อำเภอเมืองสุโขทัย	สำนักงานปลัด									←	→				

บัญชีโครงการ/กิจกรรม/งบประมาณ
แผนการดำเนินงาน ประจำปีงบประมาณ พ.ศ. 2557
องค์การบริหารส่วนตำบลปากพระ อำเภอเมืองสุโขทัย จังหวัดสุโขทัย

4. ยุทธศาสตร์การพัฒนาด้านส่งเสริมคุณภาพชีวิต เพื่อพัฒนาชุมชนน่าอยู่และเป็นเมืองน่าอยู่

4.2 แนวทางการพัฒนา : การส่งเสริมด้านสังคมสงเคราะห์คนพิการ คนชรา ผู้มีรายได้น้อยและไร้ที่พึ่ง

ลำดับที่	โครงการ/กิจกรรม	รายละเอียดของโครงการ/กิจกรรม	งบประมาณ	สถานที่ดำเนินการ	หน่วยดำเนินการ	พ.ศ. 2556			พ.ศ. 2557											
						ต.ค.	พ.ย.	ธ.ค.	ม.ค.	ก.พ.	มี.ค.	เม.ย.	พ.ค.	มิ.ย.	ก.ค.	ส.ค.	ก.ย.			
1	สงเคราะห์เบี้ยยังชีพผู้ป่วยเอดส์	- เพื่อสงเคราะห์เบี้ยยังชีพผู้ป่วยเอดส์	6,000	หมู่ที่ 1 - 6	สำนักงานปลัด	←														→
		ตำบลปากพระ																		
2	สงเคราะห์เบี้ยยังชีพผู้สูงอายุ	- เพื่อสงเคราะห์เบี้ยยังชีพผู้สูงอายุ	2,382,000	หมู่ที่ 1 - 6	สำนักงานปลัด	←														→
		ตำบลปากพระ																		
3	สงเคราะห์เบี้ยยังชีพคนพิการ	- เพื่อสงเคราะห์เบี้ยยังชีพคนพิการ	438,000	หมู่ที่ 1 - 6	สำนักงานปลัด	←														→
		ตำบลปากพระ																		

บัญชีโครงการ/กิจกรรม/งบประมาณ
แผนการดำเนินงาน ประจำปีงบประมาณ พ.ศ. 2557
องค์การบริหารส่วนตำบลปากพระ อำเภอเมืองสุโขทัย จังหวัดสุโขทัย

4. ยุทธศาสตร์การพัฒนาด้านส่งเสริมคุณภาพชีวิต เพื่อพัฒนาชุมชนน่าอยู่และเป็นเมืองน่าอยู่

4.3 แนวทางการพัฒนา : การส่งเสริมให้ประชาชนมีสุขภาพที่ดี ปราศจากโรคติดต่อและโรคไม่ติดต่อ

ลำดับที่	โครงการ/กิจกรรม	รายละเอียดของโครงการ/กิจกรรม	งบประมาณ	สถานที่ดำเนินการ	หน่วยดำเนินการ	พ.ศ. 2556			พ.ศ. 2557										
						ต.ค.	พ.ย.	ธ.ค.	ม.ค.	ก.พ.	มี.ค.	เม.ย.	พ.ค.	มิ.ย.	ก.ค.	ส.ค.	ก.ย.		
1	โครงการบริจาคโลหิตเพื่อการกุศล ประจำปีงบประมาณ พ.ศ. 2557	- เพื่อจ่ายเป็นเงินอุดหนุนที่ทำการปกครอง อำเภอเมืองสุโขทัย ตามโครงการบริจาคโลหิตเพื่อการกุศล ประจำปีงบประมาณ พ.ศ. 2557	2,000	ที่ทำการปกครอง อำเภอเมืองสุโขทัย	สำนักงานปลัด	←→													
2	โครงการควบคุมป้องกันโรคไข้เลือดออก	- เพื่อจ่ายเป็นค่าใช้จ่ายตามโครงการควบคุมป้องกันโรคไข้เลือดออก เช่น ค่าสารเคมีกำจัด ยุงลาย ฯลฯ	150,000	หมู่ที่ 1 - 6	ส่วนสาธารณสุข และสิ่งแวดล้อม						←→								
3	โครงการป้องกันและกำจัดโรคพิษสุนัขบ้า	- เพื่อจ่ายเป็นค่าใช้จ่ายตามโครงการป้องกันและกำจัดโรคพิษสุนัขบ้า เช่น ค่าวัคซีน ฯลฯ	60,000	หมู่ที่ 1 - 6	ส่วนสาธารณสุข และสิ่งแวดล้อม						←→								
4	โครงการป้องกันโรคไข้หวัดนก	- เพื่อจ่ายเป็นค่าใช้จ่ายตามโครงการป้องกันโรคไข้หวัดนก เช่น ค่าสารเคมี วัสดุ อุปกรณ์ ค่าจ้างแรงงาน ฯลฯ	20,000	หมู่ที่ 1 - 6	ส่วนสาธารณสุข และสิ่งแวดล้อม						←→								
5	อุดหนุนอาสาสมัครสาธารณสุข (อสม.) หมู่ที่ 1 - 6	- เพื่อจ่ายเป็นเงินอุดหนุนให้แก่อาสาสมัครสาธารณสุขมูลฐานหมู่บ้าน (อสม.)	60,000	หมู่ที่ 1 - 6	ส่วนสาธารณสุข และสิ่งแวดล้อม														←→

4. ยุทธศาสตร์การพัฒนาด้านส่งเสริมคุณภาพชีวิต เพื่อพัฒนาชุมชนน่าอยู่และเป็นเมืองน่าอยู่

4.3 แนวทางการพัฒนา : การส่งเสริมให้ประชาชนมีสุขภาพที่ดี ปราศจากโรคติดต่อและโรคไม่ติดต่อ

ลำดับที่	โครงการ/กิจกรรม	รายละเอียดของโครงการ/กิจกรรม	งบประมาณ	สถานที่ดำเนินการ	หน่วยดำเนินการ	พ.ศ. 2556			พ.ศ. 2557										
						ต.ค.	พ.ย.	ธ.ค.	ม.ค.	ก.พ.	มี.ค.	เม.ย.	พ.ค.	มิ.ย.	ก.ค.	ส.ค.	ก.ย.		
6	ค่าจัดซื้อเครื่องฟนสารเคมีชนิดหมอกควัน	- เพื่อจ่ายเป็นค่าใช้จ่ายในการจัดซื้อเครื่องฟนสารเคมีชนิดหมอกควัน	75,000	หมู่ที่ 1 - 6	ส่วนสาธารณสุขและสิ่งแวดล้อม				←	→									

บัญชีโครงการ/กิจกรรม/งบประมาณ
แผนการดำเนินงาน ประจำปีงบประมาณ พ.ศ. 2557
องค์การบริหารส่วนตำบลปากพระ อำเภอเมืองสุโขทัย จังหวัดสุโขทัย

4. ยุทธศาสตร์การพัฒนาด้านส่งเสริมคุณภาพชีวิต เพื่อพัฒนาชุมชนน่าอยู่และเป็นเมืองน่าอยู่

4.4 แนวทางการพัฒนา : การปรับปรุงภูมิทัศน์และอนุรักษ์ทรัพยากรธรรมชาติสิ่งแวดล้อม

ลำดับที่	โครงการ/กิจกรรม	รายละเอียดของโครงการ/กิจกรรม	งบประมาณ	สถานที่ดำเนินการ	หน่วยดำเนินการ	พ.ศ. 2556			พ.ศ. 2557													
						ต.ค.	พ.ย.	ธ.ค.	ม.ค.	ก.พ.	มี.ค.	เม.ย.	พ.ค.	มิ.ย.	ก.ค.	ส.ค.	ก.ย.					
1	โครงการรวมใจรักษ์พื้นที่สีเขียว	- เพื่อเป็นค่าใช้จ่ายในการดำเนินโครงการรวมใจรักษ์พื้นที่สีเขียว	35,000	หมู่ที่ 1 - 6	ส่วนสาธารณสุขและสิ่งแวดล้อม																	

บัญชีโครงการ/กิจกรรม/งบประมาณ
แผนการดำเนินงาน ประจำปีงบประมาณ พ.ศ. 2557
องค์การบริหารส่วนตำบลปากพระ อำเภอเมืองสุโขทัย จังหวัดสุโขทัย

5. ยุทธศาสตร์การพัฒนาด้านเศรษฐกิจ และแก้ไขปัญหาความยากจน

5.1 แนวทางการพัฒนา : การส่งเสริมการนำหลักปรัชญาเศรษฐกิจพอเพียงมาใช้ในการเกษตรและส่งเสริมให้ผลผลิตทางการเกษตรมีคุณภาพ

ลำดับที่	โครงการ/กิจกรรม	รายละเอียดของโครงการ/กิจกรรม	งบประมาณ	สถานที่ ดำเนินการ	หน่วย ดำเนินการ	พ.ศ. 2556			พ.ศ. 2557									
						ต.ค.	พ.ย.	ธ.ค.	ม.ค.	ก.พ.	มี.ค.	เม.ย.	พ.ค.	มิ.ย.	ก.ค.	ส.ค.	ก.ย.	
		- ไม่มี -																

บัญชีโครงการ/กิจกรรม/งบประมาณ
แผนการดำเนินงาน ประจำปีงบประมาณ พ.ศ. 2557
องค์การบริหารส่วนตำบลปากพระ อำเภอเมืองสุโขทัย จังหวัดสุโขทัย

5. ยุทธศาสตร์การพัฒนาด้านเศรษฐกิจและแก้ไขปัญหาความยากจน

5.2 แนวทางการพัฒนา : การส่งเสริมและสนับสนุนการประกอบอาชีพเสริม

ลำดับที่	โครงการ/กิจกรรม	รายละเอียดของโครงการ/กิจกรรม	งบประมาณ	สถานที่ดำเนินการ	หน่วยดำเนินการ	พ.ศ. 2556			พ.ศ. 2557									
						ต.ค.	พ.ย.	ธ.ค.	ม.ค.	ก.พ.	มี.ค.	เม.ย.	พ.ค.	มิ.ย.	ก.ค.	ส.ค.	ก.ย.	
		- ไม่มี -																

บัญชีโครงการ/กิจกรรม/งบประมาณ
แผนการดำเนินงาน ประจำปีงบประมาณ พ.ศ. 2557
องค์การบริหารส่วนตำบลปากพระ อำเภอเมืองสุโขทัย จังหวัดสุโขทัย

6. ยุทธศาสตร์การพัฒนาด้านการป้องกันและรักษาความสงบสุข

6.1 แนวทางการพัฒนา : การสนับสนุนการป้องกันและบรรเทาสาธารณภัย

ลำดับที่	โครงการ/กิจกรรม	รายละเอียดของโครงการ/กิจกรรม	งบประมาณ	สถานที่ดำเนินการ	หน่วยดำเนินการ	พ.ศ. 2556			พ.ศ. 2557										
						ต.ค.	พ.ย.	ธ.ค.	ม.ค.	ก.พ.	มี.ค.	เม.ย.	พ.ค.	มิ.ย.	ก.ค.	ส.ค.	ก.ย.		
1	โครงการรณรงค์ประชาสัมพันธ์และตั้งจุดบริการประชาชนเพื่อลดอุบัติเหตุช่วงเทศกาลปีใหม่ พ.ศ. 2557	- เพื่อจ่ายเป็นค่าใช้จ่ายในการดำเนินโครงการ รณรงค์ประชาสัมพันธ์และตั้งจุดบริการประชาชนเพื่อลดอุบัติเหตุช่วงเทศกาลปีใหม่ พ.ศ. 2557	30,000	หมู่ที่ 1 - 6	สำนักงานปลัด			↔											
2	โครงการรณรงค์ประชาสัมพันธ์และตั้งจุดบริการประชาชนเพื่อลดอุบัติเหตุช่วงเทศกาลสงกรานต์ พ.ศ. 2557	- เพื่อจ่ายเป็นค่าใช้จ่ายในการดำเนินโครงการ รณรงค์ประชาสัมพันธ์และตั้งจุดบริการประชาชนเพื่อลดอุบัติเหตุช่วงเทศกาลสงกรานต์ พ.ศ. 2557	30,000	หมู่ที่ 1 - 6	สำนักงานปลัด						↔								
3	โครงการลดอุบัติเหตุทางถนนในช่วงเทศกาลสำคัญ ประจำปีงบประมาณ พ.ศ. 2557	- เพื่อจ่ายเป็นเงินอุดหนุนที่ทำการปกครอง อำเภอเมืองสุโขทัย ตามโครงการลดอุบัติเหตุทางถนนในช่วงเทศกาลสำคัญ ประจำปีงบประมาณ พ.ศ. 2557	12,000	ที่ทำการปกครอง	สำนักงานปลัด			↔											
4	จัดซื้อครุภัณฑ์เครื่องดับเพลิง	- เพื่อจัดซื้อครุภัณฑ์เครื่องดับเพลิงสำหรับไว้ใช้ในการปฏิบัติงาน ได้แก่ - สายส่งน้ำดับเพลิง จำนวน 4 เส้น - ชุดดับเพลิง จำนวน 3 ชุด - ข้อต่อประปาดับเพลิง จำนวน 1 อัน	75,300	อบต.	สำนักงานปลัด						↔								

6. ยุทธศาสตร์การพัฒนาด้านการป้องกันและรักษาความสงบสุข

6.1 แนวทางการพัฒนา : การสนับสนุนการป้องกันและบรรเทาสาธารณภัย

ลำดับที่	โครงการ/กิจกรรม	รายละเอียดของโครงการ/กิจกรรม	งบประมาณ	สถานที่ดำเนินการ	หน่วยดำเนินการ	พ.ศ. 2556			พ.ศ. 2557											
						ต.ค.	พ.ย.	ธ.ค.	ม.ค.	ก.พ.	มี.ค.	เม.ย.	พ.ค.	มิ.ย.	ก.ค.	ส.ค.	ก.ย.			
5	จัดซื้อเครื่องรับ-ส่งวิทยุชนิดติดรถยนต์	- เพื่อจัดซื้อเครื่องรับ-ส่งวิทยุชนิดติดรถยนต์ ขนาด 25 วัตต์ ระบบ HF/SSB จำนวน 1 เครื่อง	24,000	อบต.	สำนักงานปลัด															

บัญชีโครงการ/กิจกรรม/งบประมาณ
แผนการดำเนินงาน ประจำปีงบประมาณ พ.ศ. 2557
องค์การบริหารส่วนตำบลปากพระ อำเภอเมืองสุโขทัย จังหวัดสุโขทัย

7. ยุทธศาสตร์การพัฒนาด้านการบริหารจัดการภาครัฐที่ดี

7.1 แนวทางการพัฒนา : การเพิ่มศักยภาพบุคลากรขององค์กรและพัฒนาองค์กรโดยยึดหลักคุณธรรม จริยธรรม

ลำดับที่	โครงการ/กิจกรรม	รายละเอียดของโครงการ/กิจกรรม	งบประมาณ	สถานที่ดำเนินการ	หน่วยดำเนินการ	พ.ศ. 2556			พ.ศ. 2557											
						ต.ค.	พ.ย.	ธ.ค.	ม.ค.	ก.พ.	มี.ค.	เม.ย.	พ.ค.	มิ.ย.	ก.ค.	ส.ค.	ก.ย.			
1	โครงการอบรมและทัศนศึกษาดูงานเพื่อเพิ่มศักยภาพบุคลากรท้องถิ่น/ท้องที่	- เพื่อจ่ายเป็นค่าใช้จ่ายในการอบรมและทัศนศึกษาดูงานเพื่อเพิ่มศักยภาพบุคลากร	200,000	อบต.	สำนักงานปลัด															
2	จัดซื้อวัสดุสำนักงาน อบต.ปากพระ	- เพื่อจ่ายเป็นค่าใช้จ่ายในการจัดซื้อวัสดุสำนักงานที่จำเป็นต่อการบริหารงาน อบต.	140,000	อบต.	สำนักงานปลัด															
3	จัดซื้อครุภัณฑ์สำนักงาน อบต.ปากพระ	- เพื่อจัดซื้อครุภัณฑ์สำนักงานไว้ใช้ในการปฏิบัติงาน ได้แก่ - โต๊ะพร้อมเก้าอี้ จำนวน 4 ชุด (สนง.ปลัด) - เก้าอี้ทำงาน จำนวน 5 ตัว (สนง.ปลัด) - แผ่นบรรยาย จำนวน 1 ตัว (สนง.ปลัด) - เก้าอี้ประชุม จำนวน 50 ตัว (สนง.ปลัด) - ชุดโซฟาปรับแขก จำนวน 1 ชุด (สนง.ปลัด) - โต๊ะเอนกประสงค์พับได้ จำนวน 10 ตัว (สนง.ปลัด) - เก้าอี้ทำงาน จำนวน 4 ตัว (ส่วนการคลัง)	113,700	อบต.	สำนักงานปลัด ส่วนการคลัง															

7. ยุทธศาสตร์การพัฒนาด้านการบริหารจัดการภาครัฐที่ดี

7.1 แนวทางการพัฒนา : การเพิ่มศักยภาพบุคลากรขององค์กรและพัฒนาองค์กรโดยยึดหลักคุณธรรม จริยธรรม

ลำดับที่	โครงการ/กิจกรรม	รายละเอียดของโครงการ/กิจกรรม	งบประมาณ	สถานที่ ดำเนินการ	หน่วย ดำเนินการ	พ.ศ. 2556		พ.ศ. 2557										
						ต.ค.	พ.ย.	ธ.ค.	ม.ค.	ก.พ.	มี.ค.	เม.ย.	พ.ค.	มิ.ย.	ก.ค.	ส.ค.	ก.ย.	
4	จัดซื้อครุภัณฑ์คอมพิวเตอร์ อบต.ปากพระ	- เพื่อจ่ายเป็นค่าใช้จ่ายในการจัดซื้อครุภัณฑ์คอมพิวเตอร์สำหรับไว้ใช้ในการปฏิบัติงาน ได้แก่ - โต้ะคอมพิวเตอร์ จำนวน 2 ตัว (สนง.ปลัด) - คอมพิวเตอร์ตั้งโต๊ะ จำนวน 2 ชุด (สนง.ปลัด) - เครื่องพิมพ์ชนิดเลเซอร์/ชนิด LED ขนาดจำนวน 1 เครื่อง (สนง.ปลัด) - เครื่องสำรองไฟ ขนาด 750 VA จำนวน 1 เครื่อง (สนง.ปลัด) - คอมพิวเตอร์ตั้งโต๊ะ จำนวน 1 ชุด (ส่วนการคลัง) - โต้ะคอมพิวเตอร์ จำนวน 1 ตัว (ส่วนการศึกษา ฯ) - เครื่องพิมพ์ Multifunction ชนิดเลเซอร์/ชนิด LED สี (ส่วนการศึกษา ฯ)	115,700	อบต.	สำนักงานปลัด ส่วนการคลัง ส่วนการศึกษา ฯ	←												→
5	โครงการดำเนินงานศูนย์ประสานและบริการข้อมูลขององค์กรปกครองส่วนท้องถิ่นจังหวัดสุโขทัย ประจำปีงบประมาณ พ.ศ. 2557	- เพื่อจ่ายเป็นเงินอุดหนุนสำนักงานส่งเสริมการปกครองท้องถิ่นจังหวัดสุโขทัย ตามโครงการดำเนินงานศูนย์ประสานและบริการข้อมูลขององค์กรปกครองส่วนท้องถิ่นจังหวัดสุโขทัย ประจำปีงบประมาณ พ.ศ. 2557	8,000	สนง.ส่งเสริม	สำนักงานปลัด การปกครอง ท้องถิ่นจังหวัด สุโขทัย	←	→											
6	โครงการอุดหนุน อบต.วังทองแดง เพื่อเพิ่มประสิทธิภาพศูนย์รวมข้อมูลข่าวสารการจัดซื้อจัดจ้างของ อบท. อำเภอเมืองสุโขทัย ประจำปีงบประมาณ พ.ศ. 2557	- เพื่อจ่ายเป็นเงินอุดหนุน อบต.วังทองแดง ตามโครงการอุดหนุน อบต.วังทองแดง เพื่อเพิ่มประสิทธิภาพศูนย์รวมข้อมูลข่าวสารการจัดซื้อจัดจ้างของ อบท. อำเภอเมืองสุโขทัย ประจำปีงบประมาณ พ.ศ. 2557	15,000	อบต.วังทองแดง	สำนักงานปลัด	↔												

7. ยุทธศาสตร์การพัฒนาด้านการบริหารจัดการภาครัฐที่ดี

7.1 แนวทางการพัฒนา : การเพิ่มศักยภาพบุคลากรขององค์กรและพัฒนาองค์กรโดยยึดหลักคุณธรรม จริยธรรม

ลำดับที่	โครงการ/กิจกรรม	รายละเอียดของโครงการ/กิจกรรม	งบประมาณ	สถานที่ดำเนินการ	หน่วยดำเนินการ	พ.ศ. 2556			พ.ศ. 2557									
						ต.ค.	พ.ย.	ธ.ค.	ม.ค.	ก.พ.	มี.ค.	เม.ย.	พ.ค.	มิ.ย.	ก.ค.	ส.ค.	ก.ย.	
7	จัดหาเตียงนอนเหล็ก 2 ชั้น	- เพื่อจ่ายเป็นค่าใช้จ่ายในการจัดซื้อเตียงนอนเหล็ก 2 ชั้น ขนาด 35 ฟุต จำนวน 2 เตียง	12,000	อบต.	สำนักงานปลัด												←	→
8	โครงการปรับปรุงที่จอดรถยนต์ อบต.ปากพระ หมู่ที่ 1	- เพื่อจ่ายเป็นค่าปรับปรุงที่จอดรถยนต์ที่ชำรุดขนาดกว้าง 4 เมตร ยาว 20 เมตร หรือมีพื้นที่ไม่น้อยกว่า 80 ตารางเมตร	133,400	อบต.	ส่วนโยธา												←	→

บัญชีโครงการ/กิจกรรม/งบประมาณ
แผนการดำเนินงาน ประจำปีงบประมาณ พ.ศ. 2557
องค์การบริหารส่วนตำบลปากพระ อำเภอเมืองสุโขทัย จังหวัดสุโขทัย

7. ยุทธศาสตร์การพัฒนาด้านการบริหารจัดการภาครัฐที่ดี

7.2 แนวทางการพัฒนา : ส่งเสริมและสนับสนุนการมีส่วนร่วมของประชาชนในการสร้างเครือข่ายด้านประชาธิปไตยและบริหารราชการบนหลักธรรมาภิบาล

ลำดับที่	โครงการ/กิจกรรม	รายละเอียดของโครงการ/กิจกรรม	งบประมาณ	สถานที่ดำเนินการ	หน่วยดำเนินการ	พ.ศ. 2556			พ.ศ. 2557										
						ต.ค.	พ.ย.	ธ.ค.	ม.ค.	ก.พ.	มี.ค.	เม.ย.	พ.ค.	มิ.ย.	ก.ค.	ส.ค.	ก.ย.		
1	การประเมินความพึงพอใจของประชาชน	- เพื่อจัดทำการประเมินโดยองค์กรหรือสถาบัน ภายนอกให้ประเมินความพึงพอใจและค่าใช้จ่าย อื่น ๆ	20,000	หมู่ที่ 1 - 6	สำนักงานปลัด														↔
2	โครงการประชาคมหมู่บ้าน/ตำบล เพื่อจัดทำ แผนพัฒนาท้องถิ่น	- เพื่อจัดประชาคมหมู่บ้านเพื่อจัดทำแผนพัฒนา ท้องถิ่น โดยประชาชนมีส่วนร่วม	20,000	หมู่ที่ 1 - 6	สำนักงานปลัด				↔										
3	โครงการจัดทำแผนที่ภาษีและทะเบียนทรัพย์สิน	- เพื่อจ่ายเป็นค่าใช้จ่ายในการดำเนินโครงการ จัดทำแผนที่ภาษีและทะเบียนทรัพย์สิน	300,000	หมู่ที่ 1 - 6	ส่วนการคลัง	←													→
4	โครงการ อบต. เคลื่อนที่บริการประชาชน	- เพื่อให้บริการประชาชนนอกสถานที่ร่วมกับ ที่ทำการปกครองอำเภอเมืองสุโขทัย	30,000	หมู่ที่ 1 - 6	สำนักงานปลัด	←													→