



แผนยุทธศาสตร์การพัฒนา
(พ.ศ.๒๕๕7 – พ.ศ.๒๕61)

องค์การบริหารส่วนตำบลปากพระ
อำเภอเมืองสุโขทัย จังหวัดสุโขทัย

สำนักงานปลัด อบต.
งานวิเคราะห์นโยบายและ

สารบัญ

	หน้า
บทที่ 1	1
บทนำ	1
วัตถุประสงค์ของการจัดทำแผนยุทธศาสตร์การพัฒนา	1
ขั้นตอนในการจัดทำแผนยุทธศาสตร์การพัฒนา	1
ประโยชน์ของการจัดทำแผนยุทธศาสตร์การพัฒนา	2
บทที่ 2	3
สภาพทั่วไปและข้อมูลพื้นฐานสำคัญของท้องถิ่น	3
ข้อมูลทั่วไป	3
ข้อมูลเกี่ยวกับศักยภาพท้องถิ่น	11
ผลการพัฒนาท้องถิ่นในระยะที่ผ่านมา	14
บทที่ 3	25
การวิเคราะห์ศักยภาพการพัฒนาท้องถิ่น	25
แนวคิดในการจัดทำแผนพัฒนาท้องถิ่น	25
ปัจจัยและสถานการณ์การเปลี่ยนที่มีผลต่อการพัฒนา	31
บทที่ 4	35
วิสัยทัศน์ พันธกิจ และจุดมุ่งหมายเพื่อการพัฒนา	35
วิสัยทัศน์ในการพัฒนาท้องถิ่นขององค์การบริหารส่วนตำบลปากพระ	35
พันธกิจการพัฒนาท้องถิ่น	35
จุดมุ่งหมายเพื่อการพัฒนา	36
บทที่ 5	41
ยุทธศาสตร์และแนวทางการพัฒนาขององค์การบริหารส่วนตำบลปากพระ ประจำปีงบประมาณ พ.ศ.2557 - 2561	41
บทที่ 6	44
การนำแผนยุทธศาสตร์การพัฒนาท้องถิ่นไปสู่การปฏิบัติและการติดตามประเมินผล	44
องค์กรที่รับผิดชอบในการติดตามและประเมินผลแผนพัฒนา	44
การกำหนดวิธีการติดตามและประเมินผล	44
การกำหนดช่วงเวลาในการติดตามและประเมินผล	44

บทที่ 1

บทนำ

องค์การบริหารส่วนตำบลเป็นหน่วยบริหารราชการส่วนท้องถิ่น ตามรัฐธรรมนูญแห่งราชอาณาจักรไทย พุทธศักราช 2540 บทบาท อำนาจหน้าที่ และความรับผิดชอบมีความเป็นอิสระพอสมควร ความสำคัญ ในรัฐธรรมนูญฉบับปัจจุบัน ให้ความสำคัญการกระจายอำนาจให้แก่องค์กรปกครองส่วนท้องถิ่น โดยกำหนดกรอบความเป็นอิสระในการกำหนดนโยบายที่จะดำเนินการบริหารด้านต่าง ๆ ตามอำนาจหน้าที่ของตนเอง ประกอบกับพระราชบัญญัติกำหนดแผนและขั้นตอนการกระจายอำนาจให้แก่องค์กรปกครองส่วนท้องถิ่น พ.ศ. 2542 โดยถ่ายโอนภารกิจในการให้บริการสาธารณะที่จำเป็นและรายได้ ที่รัฐจัดเก็บให้แก่องค์กรปกครองส่วนท้องถิ่นเพิ่มขึ้น การดำเนินการบริการขององค์กรปกครองส่วนท้องถิ่นทุก ๆ ด้าน ให้เกิดประโยชน์สูงสุด มีความโปร่งใส สามารถตรวจสอบได้ทุกขั้นตอน การวางแผนในการดำเนินการบริหารจึงเป็นกลไกที่สำคัญ ที่ทำให้การบริหารเป็นรูปแบบและมีทิศทาง การกำหนดยุทธศาสตร์การพัฒนาที่สมดุลและมีประสิทธิภาพ จะส่งผลให้องค์การบริหารส่วนตำบล สามารถดำเนินการบริหารเป็นไปอย่างมีประสิทธิภาพ แก้ปัญหาได้ถูกต้อง อันเกิดประโยชน์แก่ส่วนรวมและทำให้บรรลุตามความมุ่งหมาย

ลักษณะของแผนยุทธศาสตร์การพัฒนา

แผนยุทธศาสตร์การพัฒนา เป็นแผนพัฒนาเศรษฐกิจและสังคมขององค์กรปกครองส่วนท้องถิ่น ที่ได้กำหนดแผนยุทธศาสตร์และแนวทางในการพัฒนา เป็นการแสดงถึงวิสัยทัศน์ พันธกิจและจุดมุ่งหมายที่จะดำเนินการพัฒนาในอนาคต โดยแผนดังกล่าวสอดคล้องกับแผนเศรษฐกิจและสังคมแห่งชาติ แผนพัฒนาจังหวัด แผนพัฒนาอำเภอ แผนชุมชน และนโยบายในการพัฒนาท้องถิ่น

การวางแผนยุทธศาสตร์การพัฒนา มีความสำคัญต่อองค์กรปกครองส่วนท้องถิ่นเป็นอย่างยิ่ง เนื่องจากแผนยุทธศาสตร์การพัฒนา เป็นแผนที่มุ่งไปสู่สภาพการณ์ที่ต้องการให้เกิดขึ้นในอนาคต เป็นกรอบในการกำหนด ทิศทางการพัฒนาขององค์กรปกครองส่วนท้องถิ่นให้มุ่งไปสู่สภาพการณ์อันพึงประสงค์ได้อย่างเท่าทันกับการเปลี่ยนแปลงและสอดคล้องกับสภาพปัญหาความต้องการและศักยภาพของท้องถิ่น โดยสามารถจัดสรรทรัพยากรที่มีอยู่อย่างจำกัดได้อย่างมีประสิทธิภาพ

แผนยุทธศาสตร์พัฒนาองค์การบริหารส่วนตำบลปากพระ กำหนดไว้ ๕ ปี โดยเริ่มตั้งแต่ ปีพ.ศ. ๒๕๕๗ - ๒๕๖๑ โดยมีเค้าโครงประกอบด้วย ๖ ส่วน ดังนี้

๑. บทนำ
๒. สภาพทั่วไปและข้อมูลพื้นฐานสำคัญของท้องถิ่น
๓. การวิเคราะห์ศักยภาพการพัฒนาท้องถิ่น
๔. วิสัยทัศน์ พันธกิจและจุดมุ่งหมาย เพื่อการพัฒนา
๕. ยุทธศาสตร์การพัฒนาและแนวทางการพัฒนาท้องถิ่น
๖. การนำแผนยุทธศาสตร์การพัฒนาท้องถิ่นไปสู่การปฏิบัติและการติดตามประเมินผล

วัตถุประสงค์ของการจัดทำแผนยุทธศาสตร์การพัฒนา

การวางแผนยุทธศาสตร์การพัฒนาขององค์กรปกครองส่วนท้องถิ่น เป็นกระบวนการกำหนดทิศทางการพัฒนาในอนาคตขององค์กร โดยกำหนดสถานะสภาพความต้องการและแนวทางในการดำเนินการเพื่อให้บรรลุเป้าหมาย บนพื้นฐานของการรวบรวมข้อมูล การวิเคราะห์ข้อมูลอย่างเป็นระบบ สอดคล้องกับศักยภาพ ปัญหาและความต้องการของชุมชน เพื่อให้การดำเนินการตามข้อกำหนดต่างๆ บรรลุตามเป้าหมาย โดยสามารถแก้ไขปัญหาและสามารถตอบสนองความต้องการของชุมชน ครอบคลุมทุกด้าน องค์การบริหารส่วนตำบลปากพระ จึงจัดทำแผนยุทธศาสตร์การพัฒนาขึ้น

๑. เพื่อเป็นกรอบในการกำหนดทิศทางการพัฒนาองค์การบริหารส่วนตำบลปากพระ (พ.ศ. ๒๕๕๗ -๒๕๖๑) นำไปสู่การแก้ไขปัญหาและตอบสนองความต้องการประชาชนได้อย่างแท้จริง
๒. เพื่อจัดสรรทรัพยากรที่มีอยู่ให้มีประสิทธิภาพ
๓. เพื่อใช้เป็นแนวทางในการจัดทำแผนพัฒนาสามปี

ขั้นตอนในการจัดทำแผนยุทธศาสตร์การพัฒนา

ระเบียบกระทรวงมหาดไทยว่าด้วยการจัดทำแผนพัฒนาขององค์กรปกครองส่วนท้องถิ่น พ.ศ. 2548 ได้กำหนดขั้นตอนในการจัดทำแผนพัฒนาท้องถิ่นไว้ดังนี้

ดังนั้นในการวางแผนยุทธศาสตร์การพัฒนา จึงไม่ควรมองรอบด้านแต่เพียงเขตพื้นที่การปกครอง ของตนเอง เท่านั้น แต่ต้องมองให้กว้างออกไปครอบคลุมเขตพื้นที่อื่นด้วย ทั้งนี้เพื่อให้การวางแผนยุทธศาสตร์ การพัฒนามีประสิทธิภาพ และมีประสิทธิผลในการรับมือกับสถานการณ์หรือผลกระทบที่อาจเกิดขึ้นตามมาจาก เขตพื้นที่เหล่านั้นอย่างรู้เท่าทันจนทำให้สามารถใช้ประโยชน์จากสถานการณ์ได้อย่างเต็มที่หรือหาหนทางในการป้องกันอุปสรรคที่อาจเกิดขึ้นได้

1. คณะกรรมการพัฒนาท้องถิ่น จัดประชุมประชาคมท้องถิ่น ส่วนราชการและรัฐวิสาหกิจที่เกี่ยวข้องเพื่อแจ้งแนวทางการพัฒนาท้องถิ่นรับทราบปัญหาความต้องการ ประเด็นการพัฒนาและประเด็นที่เกี่ยวข้องตลอดจนความช่วยเหลือทางวิชาการและแนวทางปฏิบัติที่เหมาะสมกับสภาพพื้นที่เพื่อนำมากำหนดแนวทางการจัดทำแผนยุทธศาสตร์การพัฒนา โดยให้นำข้อมูลพื้นฐานในการพัฒนาจากหน่วยงานต่างๆ และข้อมูลในแผนชุมชนมาพิจารณาประกอบการจัดทำแผนยุทธศาสตร์การพัฒนา

2. คณะกรรมการสนับสนุนการจัดทำแผนพัฒนาท้องถิ่น รวบรวมแนวทางและข้อมูลนำมาวิเคราะห์เพื่อจัดทำร่างแผนยุทธศาสตร์การพัฒนา แล้วเสนอคณะกรรมการพัฒนาท้องถิ่น

3. คณะกรรมการพัฒนาท้องถิ่นพิจารณาร่างแผนยุทธศาสตร์การพัฒนา เพื่อเสนอผู้บริหารท้องถิ่น

4. ผู้บริหารท้องถิ่นเสนอพิจารณาร่างแผนยุทธศาสตร์และประกาศใช้แผนยุทธศาสตร์การพัฒนาสำหรับองค์การบริหารส่วนตำบล ให้ผู้บริหารท้องถิ่นเสนอร่างแผนยุทธศาสตร์การพัฒนาต่อสภาองค์การบริหารส่วนตำบลเพื่อให้ความเห็นชอบก่อน แล้วผู้บริหารท้องถิ่นพิจารณาอนุมัติประกาศใช้แผน ยุทธศาสตร์การพัฒนาต่อไป

ประโยชน์ของการจัดทำแผนยุทธศาสตร์การพัฒนา

1. ท้องถิ่นมีจุดมุ่งหมายและแนวทางการพัฒนาที่ชัดเจน
2. ท้องถิ่นสามารถจัดสรรและบริหารทรัพยากรที่มีอยู่ได้อย่างมีประสิทธิภาพ
3. ผู้บริหารบริหารจัดการได้อย่างเหมาะสมและสอดคล้องกับความต้องการของชุมชนอย่างมีประสิทธิภาพ
4. แนวทางพัฒนาเป็นการประสานความร่วมมือระหว่างองค์กรต่าง ๆ ทั้งภาครัฐ เอกชนและชุมชน มีส่วนร่วมในการกำหนดแนวทางการพัฒนา
5. สามารถกำกับดูแล ติดตามและประเมินผลการพัฒนาได้

แผนยุทธศาสตร์การพัฒนาขององค์การบริหารส่วนตำบลปากพระ เป็นการกำหนดทิศทางการพัฒนาในอนาคตระยะ 5 ปี (พ.ศ. 2557 - 2561) ภายใต้การมีส่วนร่วมของประชาคม เพื่อเป็นทิศทางในการพัฒนา ที่ทำให้การดำรงชีวิตของประชาชนมีความสุข มีความเป็นอยู่ที่ดีขึ้น แต่สิ่งเหล่านี้จะบรรลุตามเป้าหมายได้ต้องอาศัยความร่วมมือร่วมใจจากทุก ๆ ฝ่าย ในการที่จะนำแผนยุทธศาสตร์ไปปฏิบัติอย่างมีระบบ

บทที่ 2

สภาพทั่วไปและข้อมูลพื้นฐานสำคัญของท้องถิ่น

2.1 ข้อมูลทั่วไป

ประวัติความเป็นมาของตำบลปากพระ เป็นตำบลเก่าแก่เล่าต่อกันมาว่าเมื่อประมาณ 500 ปี มาแล้ว ชาวบ้านเห็นพระพุทธรูปองค์หนึ่งประดิษฐานอยู่บนแพลอยมาตามลำน้ำยมและมาติดอยู่ หน้าวัด ชาวบ้านจึงช่วยกัน ค้ำถ่อแพให้ออกจากฝั่ง เพื่อที่จะให้ไหลไปตามแม่น้ำยม แต่แพที่ประดิษฐานอยู่ไม่ไหลไปตามน้ำกลับวนเวียน อยู่หน้าวัด ชาวบ้านจึงพากันอัญเชิญพระพุทธรูปมาประดิษฐานที่วัด วัดนี้จึงได้ชื่อว่า วัดปากพระ ตั้งแต่นั้นมา กลายเป็นชื่อหมู่บ้านและตำบล ต่อมาจวบจนปัจจุบัน

องค์การบริหารส่วนตำบลปากพระ ได้รับจัดตั้งเป็นองค์การบริหารส่วนตำบล เมื่อวันที่ 23 กุมภาพันธ์ 2540 (ราชกิจจานุเบกษาฉบับทั่วไป เล่มที่ 113 ตอนพิเศษ 52 ง ลงวันที่ 20 ธันวาคม 2539 มีผลบังคับใช้ ตั้งแต่ 23 กุมภาพันธ์ 2540 เป็นต้นไป)

คำขวัญประจำตำบลปากพระ

“แหล่งรวมสายคงคา แหล่งปลาพันธุ์หลากหลาย แข่งเรือพายประเพณี รวมชีวีชาวปากพระ น้อมสักการะหลวงพ่ोजันทร”

ลักษณะที่ตั้งอาณาเขตและเนื้อที่

ตำบลปากพระตั้งอยู่ทางตอนใต้ของอำเภอเมืองสุโขทัย ระยะห่างจากอำเภอประมาณ 11 กิโลเมตร ตั้งอยู่ภาคเหนือตอนล่าง เหนือระดับน้ำทะเล 48.15 เมตร ละติจูด 16.920646 ลองจิจูด 99.84287 องค์การบริหารส่วนตำบลปากพระ มีที่ทำการตั้งอยู่ที่ หมู่ที่ 1 ตำบลปากพระ อำเภอเมืองสุโขทัย จังหวัดสุโขทัย โดยตำบลปากพระ มีอาณาเขตติดต่อดังนี้

ที่ตั้ง

ทิศเหนือ	ติดต่อกับตำบลยางซ้าย อำเภอเมืองสุโขทัย
ทิศใต้	ติดต่อกับตำบลทุ่งหลวง อำเภอคีรีมาศ
ทิศตะวันออก	ติดต่อกับตำบลท่าฉนวน อำเภอทองเืองไรลาศ
ทิศตะวันตก	ติดต่อกับตำบลบ้านกล้วย อำเภอเมืองสุโขทัย

ลักษณะภูมิประเทศ

ลักษณะภูมิประเทศเป็นที่ราบมีความลาดชันบ้างเล็กน้อย พื้นที่บางแห่งเป็นแอ่งลึกลับ ซึ่งแต่เดิมมีน้ำขัง อยู่ พื้นที่ลาดชันลงทางตอนใต้ ลงไปเรื่อยๆตามลักษณะภูมิประเทศ ส่วนพื้นที่ราบจะพบเห็นเป็นบริเวณกว้างเป็นบาง แห่ง ส่วนใหญ่จะเป็นพื้นที่ที่เกษตรกรใช้ทำนาปี และนาปรัง บางพื้นที่ถ้ามีน้ำท่วมขังก็ใช้ทำนาปีไม่ได้ ต้องรอนาปรัง พื้นที่ส่วนใหญ่ทำการเกษตร ในฤดูแล้ง ส่วนฤดูฝนจะมีปริมาณน้ำมากประชาชนสามารถจับปลาเพื่อบริโภคหรือจำหน่ายได้

แผนที่ตำบลปากพระ อำเภอเมืองสุโขทัย จังหวัดสุโขทัย



เขตการปกครอง

ตำบลปากพระมีเนื้อที่ทั้งหมด 29,500 ไร่ หรือประมาณ 47.20 ตารางกิโลเมตร แบ่งการปกครอง เป็น 6 หมู่บ้าน ซึ่งเป็นพื้นที่ในเขตองค์การบริหารส่วนตำบลปากพระทั้งหมด ดังนี้

หมู่ที่	ชื่อหมู่บ้าน	จำนวนพื้นที่		
		ไร่	ตร.กม.	คิดเป็น % ของพื้นที่ทั้งหมด
1	บ้านปากพระ	4,872	8.24	16.85
2	บ้านลัดทรายมูล	8,370	12.34	28.72
3	บ้านจอมสังข์	3,481	6.01	12.43
4	บ้านวังขวาก	5,574	9.16	12.37
5	บ้านหนองพยอม	4,238	7.26	15.70
6	บ้านวังกุ่ม	2,965	4.19	6.93
รวม		29,500	47.20	100

ประชากร

องค์การบริหารส่วนตำบลปากพระ มีประชากรตามทะเบียนราษฎร รวมทั้งสิ้น 3,703 คน แบ่งเป็น ชาย 1,803 คน หญิง 1,900 คน มีจำนวนครัวเรือน 1,126 ครัวเรือน (ข้อมูล ณ เดือนเมษายน 2556)

หมู่ที่	ชื่อหมู่บ้าน	จำนวน ครัวเรือน	จำนวนประชากร		
			ชาย	หญิง	รวม
1	บ้านปากพระ	282	420	466	886
2	บ้านลัดทรายมูล	212	340	366	706
3	บ้านจอมสังข์	151	244	253	497
4	บ้านวังขวาก	235	389	421	810
5	บ้านหนองพยอม	99	171	163	334
6	บ้านวังกุ่ม	147	239	231	470
รวม		1,126	1,803	1,900	3,703

❖ หน่วยธุรกิจ และบริการ

ลำดับ	ประเภท	จำนวน	ที่ตั้ง
1	ร้านค้าเบ็ดเตล็ด	37	หมู่ที่ 1 - 6
2	ปั้มน้ำมัน	2	หมู่ที่ 4 และ 5
3	ร้านรับซ่อมเครื่องจักรกลทางเกษตร	2	หมู่ที่ 2
4	ร้านรับซ่อมยานยนต์	4	หมู่ที่ 1,2,4 และ 6

ข้อมูลด้านสังคม

❖ การศึกษาในระบบ

ลำดับ	ชื่อโรงเรียน/ศูนย์พัฒนาเด็กเล็ก	จำนวนครู		รวม	จำนวนนักเรียน		รวม
		ชาย	หญิง		ชาย	หญิง	
1	ศูนย์อบรมเด็กก่อนเกณฑ์วัดคงคา มาลัย	-	3	3	27	33	60
2	โรงเรียนวัดปากพระ	5	11	16	123	91	214
3	โรงเรียนวัดลัดทรายมูล	3	2	5	8	8	16
4	โรงเรียนบ้านจอมสังข์	3	2	5	24	20	44
5	โรงเรียนบ้านวังขวาก	2	5	7	12	16	28
6	โรงเรียนบ้านหนองพยอม	3	3	6	15	12	27

❖ การศึกษานอกระบบ

ลำดับ	ศูนย์การเรียนชุมชน	จำนวนนักเรียน	จำนวนครู/ อาจารย์	หมายเหตุ
1.	ศูนย์การเรียนชุมชนตำบลปากพระ			ครูกศน. จำนวน 1 คน ครูอาสา จำนวน 1 คน
	- ระดับประถมศึกษา	2	2	
	- ระดับมัธยมศึกษาตอนต้น	30		
	- ระดับมัธยมศึกษาตอนปลาย	45		
	- เทียบระดับ	3		
	รวม	80	2	

❖ การศาสนา

ลำดับ	ประเภท	จำนวน	ชื่อ	ที่ตั้ง
1	วัด	3	1. วัดคงคามาลัย (วัดปากพระ) 2. วัดลัดทรายมูล 3. วัดจอมสังข์	หมู่ที่ 1 หมู่ที่ 2 หมู่ที่ 3

❖ การรักษาความปลอดภัยในชีวิตและทรัพย์สิน

หน่วยบริการประชาชน จำนวน 1 แห่ง ได้แก่ ที่ทำการสายตรวจตำบลปากพระ

ลำดับ	ชื่อ - สกุล	ตำแหน่ง	หมายเหตุ
1	ดาบตำรวจปรีชา เพลี้ยไกรชุมพล	ผู้บังคับหมู่งานป้องกันปราบปราม สถานีตำรวจภูธรเมืองสุโขทัย	หัวหน้าที่ทำการสาย ตรวจตำบลปากพระ
2	ดาบตำรวจศุภสิทธิ์ ทองชมภู	ผู้บังคับหมู่งานป้องกันปราบปราม สถานีตำรวจภูธรเมืองสุโขทัย	ตำรวจสายตรวจตำบล ปากพระ
3	ดาบตำรวจสมบัติ เทียมแสน	ผู้บังคับหมู่งานป้องกันปราบปราม สถานีตำรวจภูธรเมืองสุโขทัย	ตำรวจสายตรวจตำบล ปากพระ

ข้อมูลด้านสาธารณสุข

1) ศูนย์บริการสาธารณสุขในเขตองค์การบริหารส่วนตำบลจำนวน 1 แห่ง ได้แก่ โรงพยาบาลส่งเสริมสุขภาพประจำตำบลปากพระ

2) บุคลากรทางการแพทย์ที่ปฏิบัติหน้าที่ในสถานอนามัยตำบลปากพระ จำนวน 4 คน

ลำดับ	ตำแหน่ง	ชื่อ - สกุล
1	ผู้อำนวยการโรงพยาบาลส่งเสริมสุขภาพตำบลปากพระ	นายสวัสดิ์ เพ็ชรมะโนราห์
2	พยาบาลวิชาชีพชำนาญการ	นางสุพรทิพย์ อยู่ขันสวัสดิ์
3	เจ้าพนักงานทันตสาธารณสุข	นางรติกร พัดพิน
4	เจ้าพนักงานสาธารณสุขชุมชน	นายมนตรี พัดพิน

ประเภทการเจ็บป่วยที่เข้ารับการรักษาที่สถานอนามัยตำบลปากพระ 5 อันดับแรก

1. โรคไข้หวัด
2. โรควิตกกังวล
3. โรคปวดข้อ
4. โรคกระเพาะ
5. เจ็บป่วยจากการอุบัติเหตุต่าง ๆ

ข้อมูลด้านโครงการพื้นฐาน/สาธารณูปโภค/สาธารณูปการ

❖ การคมนาคม

ลักษณะเส้นทางสัญจรในตำบล ได้แก่ ถนนดินลูกรัง ถนนคอนกรีตเสริมเหล็ก ถนนลาดยางทางหลวงแผ่นดิน ถนนลาดยางทางหลวงชนบท สะพานคอนกรีตเสริมเหล็กและสะพานแขวน

1. ถนนดินลูกรัง จำนวน 64 สาย
2. ถนนคอนกรีตเสริมเหล็ก จำนวน 18 สาย
3. ถนนลาดยาง จำนวน 1 สาย (ทางหลวงแผ่นดินหมายเลข 1293)
4. ถนนลาดยาง จำนวน 2 สาย (ทางหลวงชนบทหมายเลข 4005 และ 5003)
5. สะพานคอนกรีตเสริมเหล็ก จำนวน 7 แห่ง (หมู่ที่ 1 จำนวน 6 สาย และหมู่ที่ 5 จำนวน 1 สาย)
6. สะพานแขวน จำนวน 1 แห่ง (หมู่ที่ 2)

❖ โทรศัพท์สาธารณะ

หมู่ที่	ชื่อหมู่บ้าน	จำนวนโทรศัพท์สาธารณะ
1	บ้านปากพระ	2
2	บ้านลัดทรายมูล	-
3	บ้านจอมสังข์	1
4	บ้านวังขวาก	2
5	บ้านหนองพยอม	2
6	บ้านวังกุ่ม	-
	รวม	7

❖ การไฟฟ้า

หมู่ที่	ชื่อหมู่บ้าน	มีไฟฟ้าใช้ครัวเรือน	ไม่มีไฟฟ้าใช้ครัวเรือน
1	บ้านปากพระ	278	-
2	บ้านลัดทรายมูล	209	-
3	บ้านจอมสังข์	149	-
4	บ้านวังขวาก	230	-
5	บ้านหนองพยอม	96	-
6	บ้านวังกุ่ม	144	-
	รวม	1,106	-

❖ การประปา

หมู่ที่	ชื่อหมู่บ้าน	จำนวนครัวเรือนทั้งหมด	จำนวนครัวเรือนที่มีน้ำประปาใช้	จำนวนครัวเรือนที่ไม่มีน้ำประปาใช้
1	บ้านปากพระ	282	282	-
2	บ้านลัดทรายมูล	212	212	-
3	บ้านจอมสังข์	151	151	-
4	บ้านวังขวาก	235	235	-
5	บ้านหนองพยอม	99	99	-
6	บ้านวังกุ่ม	147	147	-
	รวม	1,126	1,126	-

ข้อมูลด้านทรัพยากรธรรมชาติและสิ่งแวดล้อม

❖ แหล่งน้ำธรรมชาติ

ลำดับ ที่	ที่ตั้ง	ชื่อคลอง/ทางระบายน้ำ	ขนาด			สภาพการใช้งาน
			กว้าง	ยาว	ลึกเฉลี่ย	
1	หมู่ที่ 1, 4	ลำห้วยหนองสร้อยทอง	40 ม.	4 กม.	5 ม.	ใช้ทำการเกษตร , ประมง
2	หมู่ที่ 1	ลำห้วยหนองปลาตาย	40 ม.	2 กม.	3 ม.	
3	หมู่ที่ 2	ลำห้วยหนองตะเข้	20 ม.	1.5 กม.	2 ม.	
4	หมู่ที่ 2	ลำห้วยหนองตะโก	20 ม.	2.1 กม.	2 ม.	
5	หมู่ที่ 2	คลองชุมแสง	40 ม.	1.8 กม.	1.5 ม.	
6	หมู่ที่ 2	ห้วยส้มตันเล็ก	20 ม.	0.5 กม.	1 ม.	
7	หมู่ที่ 2	ห้วยส้มตันใหญ่	30 ม.	1.5 กม.	1 ม.	
8	หมู่ที่ 3	ลำห้วยหวาย	30 ม.	2.5 กม.	2 ม.	
9	หมู่ที่ 3	ลำห้วยหนองขวาง	20 ม.	1 กม.	1 ม.	
10	หมู่ที่ 3	ลำห้วยหนองหมู	20 ม.	500 ม.	1 ม.	
11	หมู่ที่ 4	คลองขวัญ	32 ม.	1.5 กม.	2 ม.	
12	หมู่ที่ 4	คลองลานไชน้ำ	20 ม.	1.5 กม.	2 ม.	
13	หมู่ที่ 4	คลองตาแมน	10 ม.	500ม.	2.5 ม.	
14	หมู่ที่ 5	ลำห้วยรัก	40 ม.	700ม.	1 ม.	
15	หมู่ที่ 5	ลำห้วยลึก	20 ม.	3 กม.	1.5 ม.	
16	หมู่ที่ 5	ลำห้วยวังถ้ำ-เซซุง	30 ม.	3 กม.	2 ม.	
17	หมู่ที่ 6	ลำห้วยหนองไก่อเนียน	15 ม.	1 กม.	2.5 ม.	
18	หมู่ที่ 6	ลำห้วยหนองกุ่ม	15 ม.	3 กม.	2 ม.	

❖ แหล่งน้ำที่สร้างขึ้น

ลำดับ	ประเภท	จำนวน	ที่ตั้ง
1	ฝาย	2	หมู่ 1
2	บ่อน้ำตื้นสาธารณะ	4	หมู่ 3, 4 และ 5
3	บ่อน้ำตื้นส่วนบุคคล	66	หมู่ 1 – 6
4	บ่อบาดาลสาธารณะ	10	หมู่ 1 – 6
5	แหล่งน้ำเพื่อการเกษตร	5	หมู่ 2, 3 และ 6
6	ถังเก็บน้ำฝนคอนกรีต	5	หมู่ 1, 2, 3, 4 และ 5
7	ประปาหมู่บ้าน	6	หมู่ 1 - 6
8	อ่างเก็บน้ำขนาด 1,500,000 ลบ.ม.	1	หมู่ 3

2.2 ข้อมูลเกี่ยวกับศักยภาพท้องถิ่น

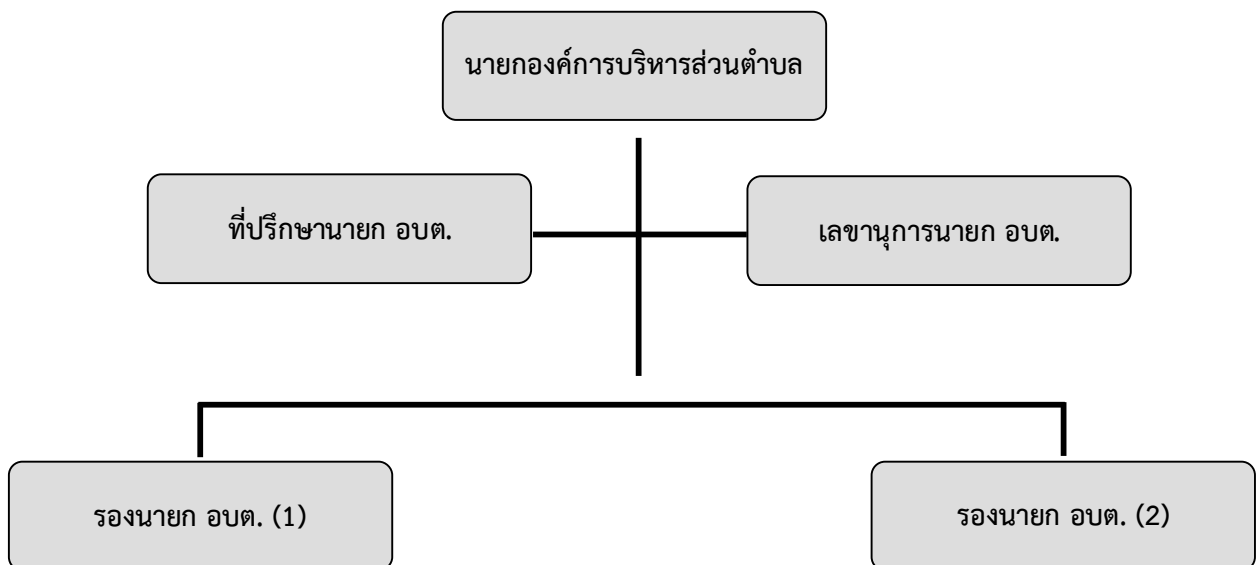
ข้อมูลด้านโครงสร้างการบริหารงาน มีการจัดองค์กรดังนี้

สภาองค์การบริหารส่วนตำบล ประกอบด้วย สมาชิกสภาองค์การบริหารส่วนตำบลปากพระที่มาจากการเลือกตั้งตามกฎหมายว่าด้วยการเลือกตั้งสมาชิกสภาองค์การบริหารส่วนตำบล จำนวน 6 หมู่บ้าน (หมู่บ้านละ 2 คน รวม 12 คน) อยู่ในตำแหน่งคราวละ 4 ปี ซึ่งถือว่าเป็นผู้แทนประชาชนในเขตองค์การบริหารส่วนตำบล มีหน้าที่พิจารณาให้ความเห็นชอบร่างข้อบัญญัติ ร่างแผนพัฒนาองค์การบริหารส่วนตำบล พิจารณาปรึกษาหารือ ในเรื่องที่เกี่ยวข้องกับกิจการขององค์การบริหารส่วนตำบลตามที่กฎหมายกำหนด และให้มีประธานสภาองค์การบริหารส่วนตำบลคนหนึ่งและรองประธานสภาคนหนึ่ง ซึ่งนายอำเภอแต่งตั้งจากสมาชิกสภาองค์การบริหารส่วนตำบล ตามมติของสภาองค์การบริหารส่วนตำบล

คณะผู้บริหาร ประกอบด้วย นายกององค์การบริหารส่วนตำบล จำนวน 1 คน รองนายกององค์การบริหารส่วนตำบล จำนวน 2 คน และเลขานุการนายกององค์การบริหารส่วนตำบล จำนวน 1 คน ทำหน้าที่ควบคุมและรับผิดชอบในการบริหารกิจการขององค์การบริหารส่วนตำบล ทั้งนี้ ให้มีพนักงานองค์การบริหารส่วนตำบลและจัดแบ่งการบริหารงานออกเป็นส่วนต่าง ๆ ประกอบด้วย

1. นายวรรณนา ป้อมแก้ว นายกององค์การบริหารส่วนตำบลปากพระ
2. นายเนบ โสอุตร ที่ปรึกษานายกององค์การบริหารส่วนตำบลปากพระ (ที่ปรึกษา 1)
3. นายพัน จอมสังข์ ที่ปรึกษานายกององค์การบริหารส่วนตำบลปากพระ (ที่ปรึกษา 2)
4. นายเนิน ป้อมแก้ว เลขานุการนายกององค์การบริหารส่วนตำบลปากพระ
5. นายนิคม ยอดเลิศ รองนายก องค์การบริหารส่วนตำบลปากพระ (รอง 1)
6. นางสาวจันทิมา มะลิตวง รองนายก องค์การบริหารส่วนตำบลปากพระ (รอง 2)

โครงสร้างคณะผู้บริหาร



โครงสร้างการบริหารงาน อบต.ปากพระ



สำนัก/ส่วน	จำนวน		วุฒิการศึกษา		
	ชาย (คน)	หญิง (คน)	ประกาศนียบัตร วิชาชีพชั้นสูง	ปริญญาตรี	ปริญญาโท
สำนักงานปลัด	-	7	-	4	3
ส่วนการคลัง	-	3	-	1	2
ส่วนโยธา	2	-	-	1	1
ส่วนการศึกษา ศาสนาและ วัฒนธรรม	-	-	-	-	-
ส่วนสาธารณสุขและสิ่งแวดล้อม	1	-	1	-	-
รวม	3	10	1	6	6

ข้อมูลพนักงานจ้าง

สำนัก/ส่วน	จำนวน		วุฒิการศึกษา			
	ชาย (คน)	หญิง (คน)	มัธยมศึกษา ตอนต้น	มัธยมศึกษา ตอนปลาย	ประกาศนียบัตร วิชาชีพ	ปริญญาตรี
สำนักงานปลัด	6	-	2	3	-	1
ส่วนการคลัง	-	1	-	-	-	1
ส่วนโยธา	-	-	-	-	-	-
ส่วนการศึกษา ศาสนา วัฒนธรรม	-	3	-	-	2	1
ส่วนสาธารณสุขและสิ่งแวดล้อม	-	-	-	-	-	-
รวม	6	4	2	3	2	3

สมาชิกสภาองค์การบริหารส่วนตำบลปากพระ ประกอบด้วย

1. ประธานสภาองค์การบริหารส่วนตำบลปากพระ (ส.อบต. หมู่ที่ 2)
2. รองประธานสภาองค์การบริหารส่วนตำบลปากพระ (ส.อบต. หมู่ที่ 3)
3. เลขานุการสภาองค์การบริหารส่วนตำบลปากพระ (ปลัด อบต.)
4. สมาชิกสภาองค์การบริหารส่วนตำบลปากพระหมู่ที่ 1
5. สมาชิกสภาองค์การบริหารส่วนตำบลปากพระหมู่ที่ 1
6. สมาชิกสภาองค์การบริหารส่วนตำบลปากพระหมู่ที่ 2
7. สมาชิกสภาองค์การบริหารส่วนตำบลปากพระหมู่ที่ 3
8. สมาชิกสภาองค์การบริหารส่วนตำบลปากพระหมู่ที่ 4
9. สมาชิกสภาองค์การบริหารส่วนตำบลปากพระหมู่ที่ 4
10. สมาชิกสภาองค์การบริหารส่วนตำบลปากพระหมู่ที่ 5
11. สมาชิกสภาองค์การบริหารส่วนตำบลปากพระหมู่ที่ 5
12. สมาชิกสภาองค์การบริหารส่วนตำบลปากพระหมู่ที่ 6
13. สมาชิกสภาองค์การบริหารส่วนตำบลปากพระหมู่ที่ 6

2.2.2 งบประมาณรายได้ขององค์การบริหารส่วนตำบลปากพระ ไม่รวมเงินอุดหนุนจากรัฐบาล

รายได้	ปี 2554	ปี 2555	ปี 2556
1. หมวดภาษีอากร	8,495,060.74	15,539,272.69	28,516,347.83
1.1 ภาษีบำรุงท้องที่	49,133.34	47,809.91	39,218.74
1.2 ภาษีโรงเรือนและที่ดิน	6,068	11,083	10,747
1.3 ภาษีป้าย	200	-	-
1.4 ภาษีสรรพสามิต	1,287,879.62	1,118,646.36	1,083,125.40
1.5 ภาษีสสุรา	523,844.67	622,478.81	497,444.27
1.6 ภาษีค่าธรรมเนียมรถยนต์และล้อเลื่อน	-	-	-
1.7 อากรล่าสัตว์	-	-	-
1.8 ค่าธรรมเนียมจดทะเบียนสิทธิและนิติกรรม	116,971	155,799	80,188
1.9 ภาษีธุรกิจเฉพาะ	-	18,380.82	-
1.10 ค่าอุทยานแห่งชาติ	-	-	-
1.11 ค่าภาคหลวงแร่	43,600.75	18,827.05	14,466.72
1.12 ค่าปีโตรเนียม	512,089.24	6,999,048.36	19,307,543.43
1.13 ภาษีมูลค่าเพิ่ม	5,955,274.12	6,547,203.38	7,483,614.27
2. หมวดค่าธรรมเนียม ค่าปรับ และใบอนุญาต	6,249.87	6,569.20	7,304.60
2.1 ค่าใบอนุญาตใช้เสียง	-	-	-
2.2 ค่าใบอนุญาตการค้าที่เป็นอันตรายต่อสุขภาพ	900	1,100	900
2.3 ค่าใบอนุญาตการค้า และสะสมอาหาร	1,050	960	920
2.4 ค่าธรรมเนียมประมง	4,141.76	4,160	3,370
2.5 ค่าอนุญาตขายสุรา	158.11	349.20	2,114.60
3. หมวดรายได้จากทรัพย์สิน	100,364.25	97,710.95	183,546.39
3.1 ดอกเบี้ยเงินฝากธนาคาร	100,364.25	97,710.95	183,546.39
4. หมวดรายได้จากสาธารณูปโภค	-	-	-
5. หมวดรายได้เบ็ดเตล็ด	47,006	48,020	36,992
5.1 ค่าขายแบบแปลน	37,000	47,000	28,000
5.2 ค่าปรับผิดสัญญา	-	-	8,112
5.3 ค่าสมัครสมาชิก อบต.	-	-	-
5.4 รายได้เบ็ดเตล็ด	10,006.19	1,020	880
รวมเงินรายรับทั่วไป	8,648,681.05	15,691,572.84	28,774,190.82

2.2.3 รายได้เงินอุดหนุนจากรัฐบาล

รายได้		ปี 2553	ปี 2554	ปี 2555
1.	เงินอุดหนุนจากรัฐบาล	4,958,249	4,669,499	5,129,365
2.	เงินอุดหนุนทั่วไปสำหรับเงินรางวัลในการจัดเก็บภาษี	-	-	-
	รวมเงินอุดหนุนจากรัฐบาล	4,958,249	4,669,499	5,129,365
	รวมงบประมาณทั้งสิ้น	13,606,930.05	20,361,071.84	33,873,555.82

รายจ่าย ปีงบประมาณ 2555

- รายจ่ายตามแผนงานการศึกษา	เป็นเงิน	1,606,661.16	บาท
- รายจ่ายตามแผนงานสาธารณสุข	เป็นเงิน	177,770	บาท
- รายจ่ายตามแผนงานเคหะและชุมชน (ถนน,ไฟฟ้า)	เป็นเงิน	2,086,710.55	บาท
- รายจ่ายตามแผนงานสังคมเข้มแข็งของชุมชน	เป็นเงิน	159,300	บาท
- รายจ่ายตามแผนงานการศาสนา วัฒนธรรม	เป็นเงิน	333,080.50	บาท
- รายจ่ายตามแผนงานการรักษาความสงบภายใน	เป็นเงิน	68,280	บาท
- รายจ่ายตามแผนงานการเกษตร	เป็นเงิน	8,852.50	บาท
- รายจ่ายตามแผนงานงบกลาง	เป็นเงิน	504,094	บาท
- รายจ่ายตามแผนงานสังคมสงเคราะห์	เป็นเงิน		บาท

รายจ่าย ปีงบประมาณ 2556

- รายจ่ายตามแผนงานการศึกษา	เป็นเงิน	1,182,058	บาท
- รายจ่ายตามแผนงานสาธารณสุข	เป็นเงิน	428,733	บาท
- รายจ่ายตามแผนงานเคหะและชุมชน (ถนน,ไฟฟ้า)	เป็นเงิน	652,430	บาท
- รายจ่ายตามแผนงานสังคมเข้มแข็งของชุมชน	เป็นเงิน	80,000	บาท
- รายจ่ายตามแผนงานการศาสนาและวัฒนธรรม	เป็นเงิน	251,393	บาท
- รายจ่ายตามแผนงานการรักษาความสงบภายใน	เป็นเงิน	69,900	บาท
- รายจ่ายตามแผนงานการเกษตร	เป็นเงิน	-	บาท
- รายจ่ายตามแผนงานงบกลาง	เป็นเงิน	331,111	บาท
- รายจ่ายตามแผนงานสังคมสงเคราะห์	เป็นเงิน		บาท

2.3 ผลการพัฒนาท้องถิ่นในระยะผ่านมา

องค์การบริหารส่วนตำบลปากพระ ได้ดำเนินงานตามภารกิจที่สำคัญในการปฏิบัติงานเพื่อบำบัดทุกข์ บำรุงสุข แก่ประชาชนตำบลปากพระ เพื่อสร้างคุณภาพชีวิตของประชาชนให้ดีขึ้น และสามารถตอบสนองความต้องการของประชาชนโดยรวม ตามวิสัยทัศน์ที่ว่า “คุณภาพชีวิตดีถ้วนหน้า การศึกษา ก้าวไกล ปลอดภัย ชีวิต ทรัพย์สิน จรรโลงวัฒนธรรม ประเพณี มีการคมนาคมสะดวก การบริหารจัดการโปร่งใสประชาชนมีส่วนร่วม”

ประสิทธิผลของแผนพัฒนาองค์การบริหารส่วนตำบลปากพระในปีที่ผ่านมา อยู่ในเกณฑ์ดี มีประสิทธิภาพเป็นที่น่าพอใจ และสามารถตอบสนองความต้องการของประชาชนในพื้นที่อย่างทั่วถึง และตรงกับสภาพของปัญหาที่เกิดขึ้น ดังนี้

1. ประชาชนได้รับข้อมูลข่าวสารจากจากองค์การบริหารส่วนตำบลปากพระอย่างต่อเนื่อง และมีการจัดเวทีประชาคม เพื่อประชาชนได้แสดงความคิดเห็น ร้องเรียน และแจ้งถึงสภาพปัญหาที่ได้รับความเดือดร้อน
2. มีการบริหารจัดการทรัพยากรน้ำ โดยสามารถแก้ไขปัญหาน้ำท่วมในเขตพื้นที่ และแก้ไขปัญหาคารขาดแคลนน้ำเพื่อการอุปโภค บริโภค และการเกษตรกรรมได้อย่างต่อเนื่อง
3. มีการให้ความช่วยเหลือด้านสังคมสงเคราะห์คนพิการ ผู้สูงอายุ ผู้มีรายได้น้อย ไร้ที่พึ่ง และช่วยเหลือผู้ด้อยโอกาส และส่งเสริมให้มีสุขภาพที่ดี และปลอดภัยจากโรคติดต่อ และโรคไม่ติดต่อ
4. จัดกิจกรรมอนุรักษ์ทรัพยากรธรรมชาติและสิ่งแวดล้อม ของตำบลปากพระ โดยประชาชนมีส่วนร่วมและปรับภูมิทัศน์ในเขตองค์การบริหารส่วนตำบลปากพระให้น่าอยู่ ร่มรื่น เหมาะสม
5. ส่งเสริมวัฒนธรรม และประเพณีท้องถิ่น รวมถึงการสร้างสามัคคีในหมู่คณะ การสนับสนุนกีฬาชุมชน อีกทั้งสนับสนุนอุปกรณ์กีฬาให้กับทุกหมู่บ้าน
6. ประชาชนได้รับการแก้ไขปัญหาคความเดือดร้อน ด้านโครงสร้างพื้นฐาน เช่น เส้นทางคมนาคม ขยายเขตไฟฟ้า ประปา ไฟฟ้าสาธารณะ
7. มีการบริหารราชการบนหลักธรรมาภิบาล เกิดประสิทธิภาพ โปร่งใส เป็นธรรม ประชาชนมีความพึงพอใจในการบริหารงานขององค์การบริหารส่วนตำบลปากพระ
8. ป้องกัน และบรรเทาปัญหาความเดือดร้อนจากภัยพิบัติทางธรรมชาติให้แก่ประชาชน เช่น ปัญหาน้ำท่วม ลมพัดบ้านเรือน และสถานที่สาธารณะเสียหาย ประชาชนขาดแคลนน้ำเพื่ออุปโภค บริโภค และขาดแคลนน้ำในการทำเกษตรในฤดูแล้ง

ยุทธศาสตร์ที่ 1 ยุทธศาสตร์ด้านการพัฒนาระบบสาธารณสุขปโภค สาธารณูปการและโครงสร้างพื้นฐาน
 แนวทางที่ 4 ขยายเขตไฟฟ้า ไฟฟ้าสาธารณะ และโทรศัพท์

โครงการ	ตัวชี้วัด	เป้าหมาย						ผู้รับผิดชอบ
		ปี 48-52	ปี 48	ปี 49	ปี 50	ปี 51	ปี 52	
1. ขยายเขตไฟฟ้าให้ครบทุกครัวเรือน	ครัวเรือนที่มีไฟฟ้าใช้	220 คร.	220 คร.	-	-	-	-	การไฟฟ้าส่วนภูมิภาค ส่วนโยธา/การไฟฟ้าส่วนภูมิภาค ทศท.
2. ขยายเขตไฟฟ้าสาธารณะรายทางเพิ่ม	จำนวนไฟฟ้ายางทางที่เพิ่มขึ้น	80 ดวง	16 ดวง	16 ดวง	16 ดวง	16 ดวง	16 ดวง	
3. ติดตั้งระบบโทรศัพท์สาธารณะเพิ่ม	จำนวนโทรศัพท์สาธารณะที่เพิ่มขึ้น	40 แห่ง	8 แห่ง	8 แห่ง	8 แห่ง	8 แห่ง	8 แห่ง	

ยุทธศาสตร์ที่ 2 ยุทธศาสตร์ด้านการพัฒนาแหล่งน้ำ
 แนวทางที่ 1 ก่อสร้างและปรับปรุงแหล่งน้ำเพื่อการเกษตร

โครงการ	ตัวชี้วัด	เป้าหมาย						ผู้รับผิดชอบ
		ปี 48-52	ปี 48	ปี 49	ปี 50	ปี 51	ปี 52	
1. ขุดลอกคลอง	ระยะทางที่ขุดลอก	10 ก.ม.	2 ก.ม.	2 ก.ม.	2 ก.ม.	2 ก.ม.	2 ก.ม.	
2. ขุดสระเก็บน้ำ	จำนวนสระที่ขุด	25 แห่ง	5 แห่ง	5 แห่ง	5	5	5	
3. ก่อสร้างฝายน้ำล้น / ทำนบ	จำนวนฝายที่ก่อสร้าง	4 แห่ง	-	1 แห่ง				
4. ก่อสร้างประตูระบายน้ำ	ประตูระบายน้ำที่ก่อสร้าง	2 แห่ง	-	-	1 แห่ง	1 แห่ง	1 แห่ง	
					-	1 แห่ง	1 แห่ง	

ยุทธศาสตร์ที่ 3 ยุทธศาสตร์ด้านการพัฒนาศักยภาพ และความเข้มแข็งของชุมชน
 แนวทางที่ 1 พัฒนาระบบการบริหารจัดการของเศรษฐกิจชุมชน

โครงการ	ตัวชี้วัด	เป้าหมาย						ผู้รับผิดชอบ
		ปี 48-52	ปี 48	ปี 49	ปี 50	ปี 51	ปี 52	
1. อบรมการเรียนรู้การบริหารจัดการกองทุน ของหมู่บ้าน	จำนวนครั้งที่จัดอบรม	5 ครั้ง	1 ครั้ง	1 ครั้ง	1 ครั้ง	1 ครั้ง	1 ครั้ง	
2. ส่งเสริมการระดมทุนเพื่อการออม และการผลิต	จำนวนครั้งที่จัดให้ความรู้	5 ครั้ง	1 ครั้ง	1 ครั้ง	1 ครั้ง	1 ครั้ง	1 ครั้ง	
3. ส่งเสริมกิจกรรมสหกรณ์	จำนวนสหกรณ์ที่จัดทำ	1 แห่ง	-	-	-	-	1 แห่ง	
4. สนับสนุนโครงการ หนึ่งตำบล หนึ่งผลิต ภัณฑ์	จำนวนกิจกรรมที่จัด	5 ครั้ง	1 ครั้ง	1 ครั้ง	1 ครั้ง	1 ครั้ง	1 ครั้ง	

ยุทธศาสตร์ที่ 4 ยุทธศาสตร์ด้านการพัฒนาระบบการจัดการทรัพยากรธรรมชาติและสิ่งแวดล้อม
 แนวทางที่ 3 การป้องกันการบุกรุกที่สาธารณะประโยชน์

โครงการ	ตัวชี้วัด	เป้าหมาย						ผู้รับผิดชอบ
		ปี 48-52	ปี 48	ปี 49	ปี 50	ปี 51	ปี 52	
1. จัดทำแนวเขตกันที่สาธารณะประโยชน์	ระยะที่จัดทำแนวเขต	8 ก.ม.	1 ก.ม.	1 ก.ม.	1 ก.ม.	2 ก.ม.	3 ก.ม.	สำนักงานปลัด

ยุทธศาสตร์ที่ 5 ยุทธศาสตร์ด้านการพัฒนาระบบการศึกษา ศาสนา และวัฒนธรรม
 แนวทางที่ 1 ส่งเสริมการศึกษาระดับก่อนประถมและระดับประถมศึกษา

โครงการ	ตัวชี้วัด	เป้าหมาย						ผู้รับผิดชอบ
		ปี 48-52	ปี 48	ปี 49	ปี 50	ปี 51	ปี 52	
1. สนับสนุนโครงการอาหารเสริมนม	จำนวนเด็กที่มีนมกิน	2,500 คน	500คน	500คน	500คน	500คน	500คน	สำนักงานปลัด
2. สนับสนุนโครงการอาหารกลางวัน	จำนวนเด็กที่มีอาหารกลางวันกิน	2,500 คน	500คน	500คน	500คน	500คน	500คน	สำนักงานปลัด
3. อบรมให้ความรู้ผู้ดูแลเด็ก	จำนวนครั้งที่ได้รับการอบรม	5 ครั้ง	1 ครั้ง	1 ครั้ง	1 ครั้ง	1 ครั้ง	1 ครั้ง	สำนักงานปลัด
4. สนับสนุนวัสดุอุปกรณ์การศึกษา	จำนวนงบประมาณที่จัดหา	250,000บ	50,000บ	50,000บ	50,000บ	50,000บ	50,000บ	สำนักงานปลัด
5. ปรับปรุงสถานที่สิ่งแวดล้อม ศูนย์พัฒนาเด็ก	จำนวนศูนย์ที่ได้รับการปรับปรุง	3 แห่ง	-	-	1 แห่ง	1 แห่ง	1 แห่ง	สำนักงานปลัด
6. สนับสนุนวัสดุอุปกรณ์พัฒนาทักษะ และเสริมสร้างประสบการณ์	จำนวนงบประมาณที่สนับสนุน	250,000บ	50,000บ	50,000บ	50,000บ	50,000บ	50,000บ	สำนักงานปลัด
7. สนับสนุนวัสดุอุปกรณ์การเรียนการสอนที่ทันสมัย	จำนวนงบประมาณที่สนับสนุน	250,000บ	50,000บ	50,000บ	50,000บ	50,000บ	50,000บ	สำนักงานปลัด
8. สนับสนุนกิจกรรมกีฬา	จำนวนกิจกรรมที่จัด	10 ครั้ง	2 ครั้ง	2 ครั้ง	2 ครั้ง	2 ครั้ง	2 ครั้ง	สำนักงานปลัด
9. จัดค่ายความรู้ทางวิชาการ	จำนวนกิจกรรมที่จัด	5 ครั้ง	1 ครั้ง	1 ครั้ง	1 ครั้ง	1 ครั้ง	1 ครั้ง	สำนักงานปลัด
10. จัดค่ายกิจกรรมความรู้พิเศษและความรู้ตามความถนัด หรือความสนใจ	จำนวนกิจกรรมที่จัด	5 ครั้ง	1 ครั้ง	1 ครั้ง	1 ครั้ง	1 ครั้ง	1 ครั้ง	สำนักงานปลัด
11. จัดตั้งศูนย์เด็กเล็กนอากู	จำนวนศูนย์เด็กเล็กที่จัดตั้ง	3 แห่ง	1 แห่ง	1 แห่ง	1 แห่ง	-	-	สำนักงานปลัด

ยุทธศาสตร์ที่ 6 ยุทธศาสตร์ด้านการพัฒนาระบบบริหาร และการจัดการด้านสาธารณสุข
 แนวทางที่ 4 สร้างสวนสาธารณะ

โครงการ	ตัวชี้วัด	เป้าหมาย						ผู้รับผิดชอบ
		ปี 48-52	ปี 48	ปี 49	ปี 50	ปี 51	ปี 52	
1. สร้างสวนสุขภาพของหมู่บ้าน	จำนวนสวนสุขภาพที่สร้าง	2 แห่ง	-	1 แห่ง	1 แห่ง	-	-	สำนักงานปลัด
2. สร้างสวนสาธารณะ	จำนวนสวนสาธารณะที่สร้าง	1 แห่ง	-	-	1 แห่ง	-	-	สำนักงานปลัด

โครงการ	ตัวชี้วัด	เป้าหมาย						ผู้รับผิดชอบ
		ปี 48-52	ปี 48	ปี 49	ปี 50	ปี 51	ปี 52	
7. โครงการเพิ่มประสิทธิภาพ การจัดเก็บรายได้และการจัดทำแผนที่ภาษี	จำนวนครั้งที่จัดกิจกรรม	5 ครั้ง	1 ครั้ง	1 ครั้ง	1 ครั้ง	1 ครั้ง	1 ครั้ง	สำนักงานปลัด
8. ปรับปรุงที่ทำการ อบต. และบริเวณที่ทำการ อบต.	พื้นที่ที่ได้รับการปรับปรุง	1,500ตรม.	200ตรม.	200ตรม.	300ตรม.	300ตรม.	500ตรม.	สำนักงานปลัด
9. ติดตั้งระบบแสงสว่างรอบที่ทำการ อบต. และทางเข้า	จำนวนไฟฟ้าที่ติดตั้ง	20 ดวง	5 ดวง	5 ดวง	5 ดวง	5 ดวง	-	สำนักงานปลัด
10. จัดทำห้องบริการข้อมูลข่าวสาร	จำนวนห้องที่จัดทำ	1 แห่ง	1 แห่ง	-	-	-	-	สำนักงานปลัด
11. ปรับปรุงห้องประชุมของ อบต.	จำนวนครั้งที่ปรับปรุง	1 ครั้ง	1 ครั้ง	-	-	-	-	สำนักงานปลัด
12. การจัดการเลือกตั้งผู้บริหาร อบต. และสมาชิก อบต.	จำนวนครั้งที่เลือกตั้ง	1 ครั้ง	-	-	-	1 ครั้ง	-	สำนักงานปลัด
13. จัดตั้งศูนย์รวมข้อมูลข่าวสาร	จำนวนศูนย์ที่จัดตั้ง	1 แห่ง	1 แห่ง	-	-	-	-	สำนักงานปลัด

ภาคผนวก

ปัญหาของหมู่บ้านจากการประชุมประชาคมหมู่บ้าน
ตามโครงการการจัดทำแผนพัฒนาสามปี (พ.ศ. 2548 – 2550)
ขององค์การบริหารส่วนตำบลบ้านด่าน

ลำดับ	ปัญหาของหมู่บ้านที่ต้องการแก้ไขและพัฒนา							
	หมู่ 1	หมู่ 2	หมู่ 3	หมู่ 4	หมู่ 5	หมู่ 6	หมู่ 7	หมู่ 8
1	แหล่งน้ำเพื่อการเกษตร	การคมนาคมไม่สะดวก	การคมนาคมไม่สะดวก	กั้นเขตที่สาธารณะ (ป้องกันไฟฟ้า)	การคมนาคมไม่สะดวก	การคมนาคมไม่สะดวก	การคมนาคมไม่สะดวก	ขาดศาลาเอนกประสงค์ศูนย์รวม
2	การคมนาคมไม่สะดวก	ขาดแคลนน้ำดื่ม น้ำใช้	ขาดแคลนน้ำดื่ม น้ำใช้	ยังไม่มีไฟฟ้าใช้ครบทุกครัวเรือน	ขาดแคลนแหล่งน้ำเพื่อการเกษตร	ไม่มีไฟฟ้าใช้ครบทุกครัวเรือน/ไฟฟ้า รยทาง	ขาดแหล่งน้ำเพื่อการเกษตร	หมู่บ้านขาดแหล่งน้ำเพื่อการเกษตร
3	เครื่องครัวเครื่องใช้ในหมู่บ้าน	ทางระบายน้ำ	ไม่มีไฟฟ้าใช้ครบทุกครัวเรือน/ไฟฟ้ารยทาง	ผู้สูงอายุ/คนพิการ	ไม่มีไฟฟ้าใช้ครบทุกครัวเรือน/ไฟฟ้ารยทาง	ขาดแหล่งน้ำเพื่อการเกษตร	ไม่มีไฟฟ้าใช้ครบทุกครัวเรือน/ไฟฟ้ารยทาง	การคมนาคมไม่สะดวก
4	ลานเอนกประสงค์พร้อมอาคาร	แหล่งน้ำเพื่อการเกษตร	แหล่งน้ำเพื่อการเกษตร	ขาดแคลนน้ำอุปโภคบริโภค	ขาดอาชีพเสริม	ขาดแคลนน้ำอุปโภคบริโภค	การศึกษา (จัดบริการรถรับส่งนักเรียน)	ขาดแคลนน้ำอุปโภค บริโภค
5	เมล็ดพันธุ์พืช	ขาดอาชีพเสริม	ขาดอาชีพเสริม	ขาดแหล่งน้ำเพื่อการเกษตร	ขาดแคลนน้ำกินน้ำใช้	ปัญหาที่ดินขาดเอกสารสิทธิ์	ขาดอุปกรณ์เครื่องใช้ของหมู่บ้าน	การประชาสัมพันธ์ (หอกระจายข่าวหมู่บ้าน)

ลำดับ	ปัญหาของหมู่บ้านที่ต้องการแก้ไขและพัฒนา							
	หมู่ 1	หมู่ 2	หมู่ 3	หมู่ 4	หมู่ 5	หมู่ 6	หมู่ 7	หมู่ 8
6	ไฟฟ้าไม่ครบทุกครัวเรือน/ไฟฟ้ายาวทาง	ไม่มีไฟฟ้าใช้ครบทุกครัวเรือน/ไฟฟ้ายาวทาง	ทางระบายน้ำข้างถนน	ขาดอาชีพเสริม	ผู้สูงอายุ คนพิการ	ปัญหาสุขภาพอนามัย	ขาดลานกีฬาหมู่บ้าน	ไม่มีไฟฟ้าใช้ครบทุกครัวเรือน/ไฟฟ้ายาวทาง
7	ขาดอาชีพเสริม (การว่างงาน)	ผู้สูงอายุ คนพิการ	สาธารณสุขโรค (โทรศัพท์)	การคมนาคมไม่สะดวก	ปัญหาสุขภาพอนามัย	ขาดเมล็ดพันธุ์พืช	ขาดอาชีพเสริม	ผู้สูงอายุ คนพิการ
8	ปัญหาที่ดินไม่มีเอกสารสิทธิ์	การศึกษา (ขาดทุนการศึกษา ผู้ไม่รู้หนังสือ)	สวนสุขภาพ	ขาดรางระบายน้ำข้างถนน	ขาดเมล็ดพันธุ์พืช	ขาดอาชีพเสริม	กั้นเขตสาธารณะเป็นทุ่งเลี้ยงสัตว์	ปัญหาโรคระบาด
9	ขาดพันธุ์ปลาน้ำจืด	แหล่งท่องเที่ยว	ปัญหาขยะมูลฝอย	ขาดเมล็ดพันธุ์พืช	ขาดพันธุ์ปลาน้ำจืด	กั้นเขตสาธารณะเป็นทุ่งเลี้ยงสัตว์	ผู้สูงอายุ คนพิการ	ขาดป้ายเขตหมู่บ้าน
10	ผู้สูงอายุ คนพิการ	ปัญหาหอกระจายข่าว	ผู้สูงอายุ คนพิการ	ปัญหาด้านสุขภาพอนามัย	ขาดอุปกรณ์กีฬา	ปัญหาสาธารณสุขโรค (โทรศัพท์)	ขาดแคลนน้ำกินน้ำใช้	
11	กั้นเขตสาธารณะ (ทุ่งเลี้ยงสัตว์)	ปัญหาเยาวชน	การศึกษา (ศูนย์การเรียนชุมชน)	ปัญหาด้านขยะมูลฝอย	ปัญหาด้านการศึกษา	ผู้สูงอายุ คนพิการ	ขาดแคลนทุนพัฒนาชุมชน	

บทที่ 3

การวิเคราะห์ศักยภาพการพัฒนาท้องถิ่น

3.1 หลักและแนวคิดในการจัดทำแผนพัฒนาท้องถิ่น

หลักการ

การวางแผนยุทธศาสตร์การพัฒนาขององค์กรปกครองส่วนท้องถิ่น เป็นกระบวนการกำหนดทิศทาง การพัฒนาในอนาคตขององค์กร โดยกำหนดสถานะภาพความต้องการและแนวทางในการดำเนินการเพื่อให้บรรลุเป้าหมาย บนพื้นฐานของการรวบรวมข้อมูล การวิเคราะห์ข้อมูลอย่างเป็นระบบสอดคล้องกับศักยภาพ ปัญหาและความต้องการของชุมชน เพื่อให้การดำเนินการตามข้อกำหนดต่างๆ บรรลุตามเป้าหมายโดยสามารถแก้ไขปัญหาและสามารถตอบสนองความต้องการของชุมชนครอบคลุมทุกด้านขององค์การบริหารส่วนตำบลปากพระ จึงจัดทำแผนยุทธศาสตร์การพัฒนาขึ้น

แนวคิดในการจัดทำแผนพัฒนาท้องถิ่น

แผนพัฒนาเศรษฐกิจและสังคมแห่งชาติ ฉบับที่ 11 (2555 - 2559)

ปรัชญาของเศรษฐกิจพอเพียงกับแผนพัฒนาฯ ฉบับที่ ๑๑

ภายใต้สถานการณ์การเปลี่ยนแปลงที่จะมีผลต่อทิศทางการพัฒนาประเทศในระยะแผนพัฒนาฯ ฉบับที่ ๑๑ สะท้อนให้เห็นว่าประเทศไทยยังต้องเผชิญกระแสการเปลี่ยนแปลงทั้งภายในและภายนอกประเทศ ที่ผันผวน ซับซ้อนและคาดการณ์ผลกระทบได้ยาก แม้ว่าในภาพรวมสังคมไทยมีภูมิคุ้มกันเพิ่มขึ้นและมีภูมิคุ้มกัน ที่แข็งแกร่ง แตกต่างกันไปทั้งในระดับปัจเจก ครอบครัว ชุมชนและสังคม แต่ก็ยังไม่เพียงพอที่จะรองรับสถานการณ์ การเปลี่ยนแปลง ในอนาคตได้อย่างมีประสิทธิภาพ ส่งผลให้ประเทศต้องเผชิญกับความเสี่ยงในหลายมิติ โดยเฉพาะความเสี่ยงจากการบริหารภาครัฐที่อ่อนแอ โครงสร้างเศรษฐกิจที่ไม่สามารถรองรับการเติบโตอย่างยั่งยืน ทั้งความเสี่ยงจากความเสี่ยงถอย ของค่านิยมที่ดิ่งงามในสังคมไทย ความเสื่อมโทรมของฐานทรัพยากรธรรมชาติ และสิ่งแวดล้อม และความเสี่ยงด้านความ มั่นคงของประเทศ จึงจำเป็นต้องนาภูมิคุ้มกันที่มีอยู่พร้อมทั้งสร้างภูมิคุ้มกันในประเทศให้เข้มแข็งขึ้นภายใต้หลักปรัชญา ของเศรษฐกิจพอเพียง โดยเสริมสร้างทุนที่มีอยู่ของประเทศให้เข้มแข็ง ทั้งทุนทางสังคม ทุนทางเศรษฐกิจและทุนทาง ทรัพยากรธรรมชาติและสิ่งแวดล้อม รวมทั้งใช้ประโยชน์อย่างมีประสิทธิภาพและเป็นธรรม เพื่อเตรียมพร้อมให้ประเทศ สามารถปรับตัวรองรับผลกระทบจากการเปลี่ยนแปลงในอนาคตได้อย่างยั่งยืน

การพัฒนาประเทศในระยะแผนพัฒนาฯ ฉบับที่ ๑๑ จึงมีแนวคิดที่มีความต่อเนื่องจากแนวคิดของแผนพัฒนาฯ ฉบับที่ ๘ - ๑๐ โดยยังคงยึดหลัก “ปรัชญาของเศรษฐกิจพอเพียง” และ “คนเป็นศูนย์กลาง ของการพัฒนา” รวมทั้ง “สร้างสมดุลการพัฒนา” ในทุกมิติ และขับเคลื่อนให้บังเกิดผลในทางปฏิบัติที่ชัดเจนยิ่งขึ้นในทุกระดับ เพื่อให้การพัฒนา และบริหารประเทศเป็นไปบนทางสายกลาง เชื่อมโยงทุกมิติของการพัฒนา อย่างบูรณาการ ทั้งคน สังคม เศรษฐกิจ สิ่งแวดล้อมและการเมือง โดยมีการวิเคราะห์อย่าง “มีเหตุผล” และใช้หลัก “ความพอประมาณ” ให้เกิดความ สมดุลระหว่างมิติทางวัตถุกับจิตใจของคนในชาติ ความสมดุลระหว่างความสามารถในการพึ่งตนเองกับการแข่งขันในเวที โลก ความสมดุลระหว่างสังคมชนบทกับเมืองเตรียม “ระบบภูมิคุ้มกัน” ด้วยการบริหารจัดการความเสี่ยงให้เพียงพอ พร้อมรับผลกระทบจากการเปลี่ยนแปลง ทั้งภายนอกและภายในประเทศ ทั้งนี้ การขับเคลื่อนกระบวนการพัฒนา ทุกขั้นตอนต้องใช้ “ความรอบรู้” ในการพัฒนาด้านต่างๆ ด้วยความรอบคอบ เป็นไปตามลำดับขั้นตอนและ สอดคล้องกับวิถีชีวิตของสังคมไทย รวมทั้งเสริมสร้างศีลธรรมและสัจธรรมใน “คุณธรรม” จริยธรรมในการปฏิบัติหน้าที่ และดำเนินชีวิตด้วย “ความเพียร” จะเป็นภูมิคุ้มกันที่ดีให้พร้อมเผชิญการเปลี่ยนแปลงที่เกิดขึ้นทั้งในระดับปัจเจก ครอบครัวชุมชน สังคมและประเทศชาติ

การกำหนดทิศทางและยุทธศาสตร์การพัฒนาประเทศในระยะของแผนพัฒนาฯ ฉบับที่ ๑๑ จึงต้องเร่งสร้าง ภูมิคุ้มกันเพิ่มขึ้นในมิติการพัฒนาต่างๆ เพื่อป้องกันปัจจัยเสี่ยงที่สังคมไทยต้องเผชิญ และเสริมรากฐานของประเทศ ด้านต่างๆ ให้เข้มแข็ง ควบคู่ไปกับการให้ความสำคัญกับการพัฒนาคนและสังคมไทยให้มีคุณภาพ ก้าวทันต่อการ เปลี่ยนแปลง มีโอกาสเข้าถึงทรัพยากรและได้รับประโยชน์จากการพัฒนาเศรษฐกิจและสังคม อย่างเป็นธรรม รวมทั้ง สร้างโอกาสทางเศรษฐกิจด้วยฐานความรู้ เทคโนโลยีและนวัตกรรม และความคิดสร้างสรรค์บนพื้นฐานการผลิตและการ บริโภคที่เป็นมิตรต่อสิ่งแวดล้อมไปสู่การพัฒนาประเทศที่มั่นคงและยั่งยืน โดยมีแนวทางการสร้างภูมิคุ้มกันในประเด็น ต่างๆ ที่สำคัญในระยะแผนพัฒนาฯ ฉบับที่ ๑๑ ดังนี้

๑. การพัฒนาคนและสังคมไทยสู่สังคมคุณภาพ

มุ่งสร้างภูมิคุ้มกันตั้งแต่ระดับปัจเจก ครอบครัวและชุมชนสู่สังคมที่มีคุณภาพ สามารถจัดการความเสี่ยงและ ปรับตัวเข้ากับการเปลี่ยนแปลง รวมทั้งมีส่วนร่วมในการพัฒนาเศรษฐกิจ สังคม และการเมืองของประเทศ ได้อย่างมี ประสิทธิภาพ ประกอบด้วย

๑.๑ การสร้างความเป็นธรรมในสังคม ให้ความสำคัญกับการสร้างความมั่นคงทางเศรษฐกิจและสังคมให้ทุก คนในสังคมไทยสามารถเข้าถึงบริการทางสังคมที่มีคุณภาพ มีโอกาสเข้าถึงทรัพยากรและโครงสร้างพื้นฐานในการสร้าง อาชีพและรายได้ที่มั่นคง สามารถเข้าถึงกระบวนการยุติธรรมอย่างเสมอภาคและสามารถดำรงชีวิตอยู่ได้อย่างมีศักดิ์ศรี ภายใต้ระบบบริหารจัดการภาครัฐที่โปร่งใส ยึดประโยชน์ส่วนรวมและเปิดโอกาส การมีส่วนร่วมของประชาชน ทุกภาคส่วนในกระบวนการพัฒนาประเทศ

๑.๒ การพัฒนาคนสู่สังคมแห่งการเรียนรู้ตลอดชีวิต ให้ความสำคัญกับการพัฒนาคุณภาพคนไทย ทุกช่วง วัยให้มีภูมิคุ้มกันต่อการเปลี่ยนแปลง มีความพร้อมทั้งด้านร่างกายที่สมบูรณ์แข็งแรง มีสติปัญญาที่รอบรู้ และมีจิตใจที่ สานึกในคุณธรรม จริยธรรม มีความเพียร มีโอกาสและสามารถเรียนรู้ตลอดชีวิตควบคู่กับการเสริมสร้างสภาพแวดล้อม ในสังคมและสถาบันทางสังคมให้เข้มแข็งและเอื้อต่อการพัฒนาคน

๒. การปรับโครงสร้างเศรษฐกิจสู่ทิศทางการเติบโตในรูปแบบใหม่

ที่มุ่งพัฒนาเศรษฐกิจภายในประเทศให้เข้มแข็ง เพื่อลดการพึ่งพาปัจจัยภายนอก โดยการสร้างความเข้มแข็ง ให้กับผู้ประกอบการในภาคการผลิตและบริการ โดยเฉพาะวิสาหกิจขนาดกลางและขนาดย่อม ผู้ประกอบการหนึ่งตำบล หนึ่งผลิตภัณฑ์ และผู้ประกอบการในภาคเกษตร ให้ใช้ภูมิปัญญา วิทยาศาสตร์ เทคโนโลยี นวัตกรรม และความคิด สร้างสรรค์ เพื่อยกระดับสู่การผลิตและการให้บริการบนฐานความรู้และที่เป็นมิตรต่อสิ่งแวดล้อม ตลอดจนให้มีการ เชื่อมโยงกับประเทศในภูมิภาคต่างๆ บนพื้นฐานการพึ่งพาซึ่งกันและกัน รวมทั้งสร้างภูมิคุ้มกันต่อกระแสการ เปลี่ยนแปลงจากภายนอก ประกอบด้วย

๒.๑ การสร้างความเข้มแข็งภาคเกษตร ความมั่นคงของอาหารและพลังงาน ให้ความสำคัญกับการบริหารจัดการทรัพยากรธรรมชาติที่เป็นฐานการผลิตภาคเกษตรให้เข้มแข็งและสามารถใช้ประโยชน์ได้อย่างยั่งยืน เพื่อให้ภาค เกษตรเป็นฐานการผลิตอาหารและพลังงานที่มีความมั่นคง โดยการเพิ่มประสิทธิภาพและศักยภาพการผลิตภาคเกษตร การสร้างความมั่นคงในอาชีพและรายได้ให้แก่เกษตรกรตามหลักปรัชญาของเศรษฐกิจพอเพียง ขณะเดียวกัน ให้ความสำคัญกับการสร้างความมั่นคงด้านอาหารและพลังงานชีวภาพทั้งในระดับครัวเรือน ชุมชน และประเทศ เพื่อสร้าง ภูมิคุ้มกันให้ภาคเกษตรสามารถพึ่งตนเองและเผชิญกับปัจจัยเสี่ยงต่างๆ ได้อย่างมั่นคง

๒.๒ การปรับโครงสร้างเศรษฐกิจสู่การเติบโตอย่างมีคุณภาพและยั่งยืน ให้ความสำคัญกับการปรับโครงสร้าง เศรษฐกิจบนฐานความรู้ ความคิดสร้างสรรค์ และภูมิปัญญา ภายใต้ปัจจัยสนับสนุนที่เอื้ออำนวยและระบบการแข่งขันที่ เป็นธรรม มุ่งปรับโครงสร้างการค้าและการลงทุนให้สอดคล้องกับความต้องการของตลาดทั้งภายในและต่างประเทศ สร้างมูลค่าเพิ่มให้กับสาขาบริการที่มีศักยภาพ พัฒนาภาคอุตสาหกรรมสู่อุตสาหกรรมฐานความรู้เชิงสร้างสรรค์และเป็น มิตรต่อสิ่งแวดล้อม พัฒนาโครงสร้างพื้นฐานและระบบโลจิสติกส์ ควบคู่ไปกับการปฏิรูปกฎหมายและกฎ ระเบียบต่างๆ และบริหารจัดการเศรษฐกิจส่วนรวมอย่างมีประสิทธิภาพ เพื่อให้เป็นฐานเศรษฐกิจของประเทศที่เข้มแข็งและขยายตัว อย่างเป็นคุณภาพ

๒.๓ การสร้างความเชื่อมโยงกับประเทศในภูมิภาคเพื่อความมั่นคงทางเศรษฐกิจและสังคม

ให้ความสำคัญกับการเชื่อมโยงการพัฒนาเศรษฐกิจภายในประเทศกับความร่วมมือระหว่างประเทศในภูมิภาคต่างๆ บนพื้นฐานของการพึ่งพาซึ่งกันและกัน และมีภูมิภาคกันต่อกระแสการเปลี่ยนแปลงจากภายนอก ให้ความสำคัญกับการพัฒนาความร่วมมือแบบหุ้นส่วนการพัฒนาที่ยั่งยืนและยึดผลประโยชน์ร่วมกันทั้งในระดับ อนุภูมิภาคและภูมิภาค สร้างปฏิสัมพันธ์ในความร่วมมือระหว่างประเทศอย่างสร้างสรรค์ เตรียมความพร้อม ของประเทศไทยในการเข้าสู่ประชาคมอาเซียน และเสริมสร้างความเข้มแข็งของภาคีการพัฒนาภายในประเทศตั้งแต่ระดับชุมชนท้องถิ่นให้ก้าวทันการเปลี่ยนแปลง

๓. การจัดการทรัพยากรธรรมชาติและสิ่งแวดล้อมอย่างยั่งยืน

ให้ความสำคัญกับการบริหารจัดการทรัพยากรธรรมชาติและสิ่งแวดล้อมให้เพียงพอต่อการรักษาสมดุลของระบบนิเวศบนพื้นฐานของการมีส่วนร่วมของชุมชนในการดูแล รักษาและใช้ประโยชน์ การปรับกระบวนการพัฒนาและขับเคลื่อนประเทศไปสู่การเป็นเศรษฐกิจและสังคมคาร์บอนต่ำและเป็นมิตรกับสิ่งแวดล้อม ควบคู่ไปกับการเตรียมความพร้อมรองรับการเปลี่ยนแปลงภูมิอากาศและภัยพิบัติทางธรรมชาติ สร้างภูมิคุ้มกัน ด้านการค้าจากเงื่อนไขด้านสิ่งแวดล้อมและเพิ่มบทบาทของไทยในเวทีประชาคมโลกเพื่อให้สังคมมีภูมิคุ้มกัน สามารถสนับสนุนการพัฒนาเศรษฐกิจและยกระดับคุณภาพชีวิตให้คนในสังคมไทย

ยุทธศาสตร์การพัฒนาเศรษฐกิจและสังคมแห่งชาติ

๑. ยุทธศาสตร์การสร้างความเป็นธรรมในสังคม
๒. ยุทธศาสตร์การพัฒนาคนสู่สังคมแห่งการเรียนรู้ตลอดชีวิตอย่างยั่งยืน
๓. ยุทธศาสตร์ความเข้มแข็งภาคเกษตร ความมั่นคงของอาหารและพลังงาน
๔. ยุทธศาสตร์การปรับโครงสร้างเศรษฐกิจสู่การเติบโตอย่างมีคุณภาพและยั่งยืน
๕. ยุทธศาสตร์การสร้างความเชื่อมโยงกับประเทศในภูมิภาคเพื่อความมั่นคงทาง เศรษฐกิจและสังคม
๖. ยุทธศาสตร์การจัดการทรัพยากรธรรมชาติและสิ่งแวดล้อมอย่างยั่งยืน

นโยบายรัฐบาล

๑. นโยบายเร่งด่วนที่จะเริ่มดำเนินการในปีแรก
๒. นโยบายความมั่นคงแห่งรัฐ
๓. นโยบายเศรษฐกิจ
๔. นโยบายสังคมและคุณภาพชีวิต
๕. นโยบายที่ดิน ทรัพยากรธรรมชาติและสิ่งแวดล้อม
๖. นโยบายวิทยาศาสตร์ เทคโนโลยี การวิจัยและนวัตกรรม
๗. นโยบายการต่างประเทศและเศรษฐกิจระหว่างประเทศ
๘. นโยบายการบริหารกิจการบ้านเมืองที่ดี

วิสัยทัศน์กระทรวงมหาดไทย

“เป็นกระทรวงหลักในการบริหารจัดการและบูรณาการทุกภาคส่วน เพื่อบำบัดทุกข์ บำรุงสุขประชาชน”

ประเด็นยุทธศาสตร์

1. สนับสนุน ส่งเสริมการบริหารราชการส่วนภูมิภาค ท้องที่และท้องถิ่นให้เหมาะสมต่อการพัฒนาประเทศและส่งเสริมพัฒนาการเมืองการปกครองในระบอบประชาธิปไตยอันมีพระมหากษัตริย์ทรงเป็นประมุข
2. สร้างเสริมความเรียบร้อย การอำนวยความสะดวกและความมั่นคงปลอดภัยในชีวิต
3. ส่งเสริมให้ชุมชนเข้มแข็ง เมืองน่าอยู่และประชาชนอยู่เย็นเป็นสุข ตามแนวปรัชญาเศรษฐกิจพอเพียง
4. พัฒนาระบบบริการสาธารณะที่มีคุณภาพอย่างทั่วถึงและเท่าเทียม
5. เพิ่มขีดสมรรถนะองค์กรให้เท่าทันการเปลี่ยนแปลง

ยุทธศาสตร์การพัฒนาจังหวัด จังหวัดสุโขทัย

วิสัยทัศน์ : “สุโขทัยเมืองแห่งมรดกโลก ท่องเที่ยวประทับใจ”

พันธกิจ : พัฒนาสุโขทัยให้เป็นเมืองน่าอยู่เป็นแหล่งผลิตสินค้าเกษตรปลอดภัยจากสารพิษและเกษตรอุตสาหกรรมเพื่อรองรับการเป็นศูนย์กลางการท่องเที่ยวของภาคเหนือตอนล่างที่ยั่งยืน

เป้าประสงค์ :

1. พัฒนาและส่งเสริมการผลิตภาคการเกษตร อุตสาหกรรม และผลิตภัณฑ์ชุมชนให้ได้มาตรฐาน ปลอดภัย เพื่อสร้างมูลค่าเพิ่มทางการตลาด

2. พัฒนา อนุรักษ์ และเชื่อมโยงการท่องเที่ยวทางธรรมชาติ ประวัติศาสตร์ และวัฒนธรรม

3. เสริมสร้างความเข้มแข็งของคน ชุมชน และเครือข่าย ฟื้นฟูอนุรักษ์ทรัพยากรธรรมชาติ

เพื่อคุณภาพชีวิตที่ดี

ค่านิยมหลักจังหวัดสุโขทัย :

“มุ่งเน้นผลงาน บริการด้วยใจ โปร่งใสให้ตรวจสอบ ตอบสนองยุทธศาสตร์จังหวัด”

ประเด็นยุทธศาสตร์

1. ยุทธศาสตร์ส่งเสริมการท่องเที่ยว

- 1.1 พัฒนาแหล่งท่องเที่ยวให้เป็นที่ประทับใจ
- 1.2 ปรับปรุงเส้นทางคมนาคม
- 1.3 ปรับปรุงสภาพภูมิทัศน์ของบ้านเมือง
- 1.4 ประชาสัมพันธ์ส่งเสริมการขายและการตลาด
- 1.5 รักษาความปลอดภัยในชีวิตและทรัพย์สินให้นักท่องเที่ยวและประชาชนทั่วไป
- 1.6 การต้อนรับ และบริการ
- 1.7 ส่งเสริมและพัฒนาสินค้าผลิตภัณฑ์ชุมชน

2. ยุทธศาสตร์ส่งเสริมการพัฒนาเศรษฐกิจและแก้ไขปัญหาความยากจน

- 2.1 เสริมสร้างความรู้ ความเข้าใจตามแนวทางปรัชญาเศรษฐกิจพอเพียง
- 2.2 ส่งเสริมการประกอบอาชีพ
- 2.3 จัดหาแหล่งน้ำเพิ่มเติม
- 2.4 เร่งรัดติดตามให้มีการดำเนินโครงการพัฒนาแหล่งน้ำขนาดกลางและขนาดใหญ่
- 2.5 สนับสนุนการทำเกษตรยั่งยืนอย่างครบวงจร
- 2.6 เพิ่มประสิทธิภาพการผลิตและการแปรรูปผลผลิตทางการเกษตร
- 2.7 สนับสนุนอุตสาหกรรมแปรรูปทางการเกษตร
- 2.8 สนับสนุนอุตสาหกรรมบริการใหม่ที่มีศักยภาพ
- 2.9 สนับสนุนอุตสาหกรรมบริการใหม่ที่มีศักยภาพ
- 2.10 เพิ่มประสิทธิภาพแรงงานให้สูงขึ้น
- 2.11 จัดระบบแรงงานต่างด้าว
- 2.12 ส่งเสริมการรวมกลุ่มและเชื่อมโยงเครือข่ายเกษตรกร

3. ยุทธศาสตร์พัฒนาสังคมและสิ่งแวดล้อม

- 3.1 พัฒนาคุณภาพชีวิตและสังคม
- 3.2 พัฒนาศักยภาพของสถาบันครอบครัวและชุมชน
- 3.3 ส่งเสริมการอนุรักษ์ปรับปรุงฟื้นฟูทรัพยากรดิน ป่าไม้ แหล่งน้ำและสิ่งแวดล้อมอื่นๆ ตามแนว

- 3.4 บริหารจัดการระบบการใช้ที่ดินและแหล่งน้ำให้เหมาะสมกับศักยภาพของพื้นที่
- 3.5 ลดปัญหาสิ่งแวดล้อมของเมืองและชุมชน
- 3.6 สร้างความพร้อมเพื่อรับมือกับภัยพิบัติธรรมชาติ
- 3.7 สนับสนุนบทบาทขององค์กรปกครองส่วนท้องถิ่นและเครือข่ายชุมชนในการจัดการและแก้ไขปัญหที่ทันต่อสถานการณ์ในระยะเร่งด่วน
- 3.8 พัฒนาคูณค่าความหลากหลายทางชีวภาพ
- 3.9 พัฒนาระบบการให้บริการภาครัฐให้มีมาตรฐาน
- 3.10 ป้องกันและปราบปรามการทุจริตและประพฤติมิชอบ

ยุทธศาสตร์การพัฒนาขององค์กรปกครองส่วนท้องถิ่นจังหวัดสุโขทัย

วิสัยทัศน์ : ท้องถิ่นสุโขทัยร่วมใจพัฒนา เพื่อสังคม ชุมชนและผลประโยชน์ของคนสุโขทัย

ยุทธศาสตร์ ประกอบด้วยยุทธศาสตร์การพัฒนา จำนวน 6 ด้าน ดังนี้

ยุทธศาสตร์ที่ 1 ด้านโครงสร้างพื้นฐาน

- 1.1 งานด้านคมนาคมและการขนส่งทั้งทางบกและทางน้ำ
- 1.2 งานด้านสาธารณสุขโรคและสาธารณสุขการ
- 1.3 งานด้านการผังเมืองและการควบคุมอาคาร

ยุทธศาสตร์ที่ 2 ด้านงานส่งเสริมคุณภาพชีวิต

- 2.1 งานด้านส่งเสริมอาชีพ
- 2.2 งานด้านสวัสดิการสังคม
- 2.3 งานด้านการศึกษา ทั้งการศึกษาในระบบและนอกระบบ
- 2.4 งานด้านสาธารณสุขการส่งเสริมสุขภาพพลานามัยของประชาชน

ยุทธศาสตร์ที่ 3 ด้านการจัดระเบียบชุมชน/สังคมและการรักษาความสงบเรียบร้อย

- 3.1 งานด้านการส่งเสริมประชาธิปไตย
- 3.2 งานด้านป้องกันและบรรเทาสาธารณภัย
- 3.3 งานด้านการรักษาความสงบเรียบร้อย

ยุทธศาสตร์ที่ 4 ด้านการวางแผนการส่งเสริมการลงทุน พาณิชยกรรมและการท่องเที่ยว

- 4.1 งานด้านส่งเสริมการลงทุน
- 4.2 งานด้านพาณิชยกรรม
- 4.3 งานด้านการท่องเที่ยว

ยุทธศาสตร์ที่ 5 ด้านการบริหารจัดการและการอนุรักษ์ทรัพยากรธรรมชาติ สิ่งแวดล้อม

งานด้านการอนุรักษ์ทรัพยากรธรรมชาติ การคุ้มครองดูแลและบำรุงรักษาป่าและน้ำ ควรเป็นความร่วมมือกันดำเนินการระหว่างองค์กรปกครองส่วนท้องถิ่นในเขตจังหวัดเพื่อให้เกิดผลสำเร็จอย่างยั่งยืน

ยุทธศาสตร์ที่ 6 ด้านศิลปะ วัฒนธรรม จารีตประเพณีและภูมิปัญญาท้องถิ่น

งานด้านส่งเสริมการสืบทอดภูมิปัญญาท้องถิ่น โดยการสำรวจข้อมูลภูมิปัญญาท้องถิ่นทั้งหมด สร้างเป็นองค์ความรู้เผยแพร่ให้แก่คนในท้องถิ่น โดยอาจสนับสนุนให้มีการต่อยอดขยายความคิดแปลงเป็นจุดเด่นให้แก่ผลิตภัณฑ์ของท้องถิ่น

แผนการบริหารราชการแผ่นดิน (พ.ศ.2555 – 2558) : เฉพาะนโยบายที่เกี่ยวข้องกับการพัฒนาท้องถิ่น

1. นโยบายความมั่นคงแห่งรัฐ
2. นโยบายสร้างรายได้ ส่งเสริมการท่องเที่ยว
3. นโยบายเศรษฐกิจ
4. นโยบายสังคมและคุณภาพชีวิต
5. นโยบายที่ดิน ทรัพยากรธรรมชาติและสิ่งแวดล้อม
6. นโยบายวิทยาศาสตร์ เทคโนโลยี การวิจัยและนวัตกรรม
7. นโยบายการบริหารกิจการบ้านเมืองที่ดี

นโยบายการพัฒนาของผู้บริหารท้องถิ่น

1. นโยบายด้านการบริการประชาชน เน้นการบริการประชาชนด้านความถูกต้อง รวดเร็ว เป็นธรรม และประชาชนพึงพอใจ ให้บริการศูนย์ข้อมูลข่าวสารของทางราชการที่สามารถเปิดเผยได้ ตาม พรบ.ข้อมูลข่าวสารของราชการ พ.ศ. 2540 และบริการประชาสัมพันธ์ให้ประชาชนได้รับทราบข้อมูลข่าวสารขององค์การบริหารส่วนตำบล และส่วนราชการอื่นในรูปแบบของแผ่นพับ เอกสาร เว็บไซต์และการปิดประกาศบอร์ดประชาสัมพันธ์

2. นโยบายด้านเศรษฐกิจ ส่งเสริมและสนับสนุนการประกอบอาชีพตามแนวปรัชญาเศรษฐกิจแบบพอเพียงของพระบาทสมเด็จพระเจ้าอยู่หัวฯ บนพื้นฐานชุมชนพอเพียงและส่งเสริมให้ประชาชนมีอาชีพเสริมและมีรายได้เสริม

3. นโยบายด้านการศึกษา ศาสนา วัฒนธรรมและกีฬา พัฒนาการศึกษาระดับให้มีคุณภาพได้มาตรฐาน เพิ่มศักยภาพบุคลากรทางการศึกษา ส่งเสริมให้วัดเป็นศูนย์กลางในการยึดเหนี่ยวจิตใจ ปลูกฝังจิตสำนึกให้ประชาชนยังถือในการมีศีลธรรม คุณธรรมจริยธรรม ส่งเสริมกิจกรรมทางศาสนา เพื่อบำรุงรักษา ศิลปะจารีตประเพณี ภูมิปัญญาท้องถิ่นและวัฒนธรรมอันดีงามของไทย

4. นโยบายด้านสาธารณสุขและสิ่งแวดล้อม ส่งเสริมและสนับสนุนให้ประชาชนมีคุณภาพชีวิตที่ดี เข้ารับการบริการสาธารณสุขขั้นพื้นฐานของรัฐได้อย่างมีประสิทธิภาพ ควบคุมและป้องกันโรคติดต่อต่างๆ เช่น ไข้เลือดออก ไข้หวัดนก ไข้หวัดใหญ่สายพันธุ์ใหม่ๆ และรณรงค์สร้างจิตสำนึกให้ประชาชนตระหนักถึงความสำคัญของทรัพยากรธรรมชาติและสิ่งแวดล้อม อนุรักษ์และฟื้นฟูสภาพแวดล้อม จัดกิจกรรมปลูกต้นไม้ เพื่อรักษาความสมดุลของทรัพยากรธรรมชาติ

5. นโยบายด้านการพัฒนาและส่งเสริมคุณภาพชีวิตทางสังคมของประชาชน ส่งเสริมให้มีการรวมกลุ่มของประชาชนให้มีความคิดริเริ่มพัฒนาชุมชนของตนเองในรูปแบบของคณะกรรมการ ส่งเสริมพัฒนาศักยภาพองค์กรชุมชนให้เข้มแข็ง ส่งเสริมและดำเนินการด้านสังคมสงเคราะห์ เพื่อพัฒนาคุณภาพชีวิตเด็ก สตรี คนชรา ผู้ด้อยโอกาสและผู้ที่มีความเดือดร้อน โดยการจัดสวัสดิการให้แก่ประชาชน เช่น เบี้ยยังชีพผู้สูงอายุ เบี้ยยังชีพคนพิการ เบี้ยยังชีพผู้ป่วยโรคเอดส์ ฯลฯ

6. นโยบายด้านโครงสร้างพื้นฐาน ดำเนินการก่อสร้าง ปรับปรุง ถนน สะพาน ระบบประปา ไฟฟ้า ในเขตองค์การบริหารส่วนตำบลปากพระให้มีสภาพดีและได้มาตรฐาน เพียงพอต่อการดำรงชีวิตประจำวัน

7. นโยบายด้านการเมือง การบริหาร และการพัฒนาบุคลากร ส่งเสริมให้ประชาชนมีความรู้ความเข้าใจในระบอบประชาธิปไตย อันมีพระมหากษัตริย์ทรงเป็นประมุข ส่งเสริมการมีส่วนร่วมของประชาชน ในการบริหารงานท้องถิ่น อีกทั้งพัฒนาบุคลากรขององค์การบริหารส่วนตำบล ให้มีความรู้ความสามารถเพื่อนำมาปฏิบัติงานในหน้าที่ได้อย่างมีประสิทธิภาพ

3.2 ปัจจัยและสถานการณ์การเปลี่ยนที่มีผลต่อการพัฒนา

แผนยุทธศาสตร์การพัฒนาขององค์การบริหารส่วนตำบลปากพระ จัดทำโดยมีการศึกษา รวบรวม วิเคราะห์ ประเด็นต่าง ๆ ที่เกี่ยวข้อง โดยนำข้อมูลที่ได้มาประเมินวิเคราะห์ถึงโอกาสและภาวะคุกคามหรือข้อจำกัด อันเป็นสภาวะแวดล้อมภายนอก ที่มีผลต่อการพัฒนาต่าง ๆ ของท้องถิ่น รวมถึงการวิเคราะห์จุดอ่อน จุดแข็งของท้องถิ่น อันเป็นสภาวะแวดล้อมภายในท้องถิ่น จึงกำหนดเป็นการประเมินสถานการณ์ภาพของท้องถิ่นในปัจจุบัน

ปัจจัยภายใน (การวิเคราะห์จุดแข็ง จุดอ่อน)

ประกอบด้วยปัจจัยด้านต่าง ๆ ที่ต้องนำมาพิจารณา

๑. ด้านการบริหาร ได้แก่ การแบ่งส่วนราชการ การวางแผน การประสานงาน การมอบอำนาจ การกำกับดูแล เป็นต้น
๒. ระเบียบ กฎหมาย
๓. บุคลากร ได้แก่ อัตรากำลัง คุณภาพ วินัย ทัศนคติ พฤติกรรม เป็นต้น
๔. งบประมาณ รวมถึงความช่วยเหลือต่าง ๆ
๕. ระบบฐานข้อมูล
๖. การประสานงาน การดำเนินการ ความร่วมมือจากภาคส่วนที่เกี่ยวข้อง
๗. ทรัพยากร เครื่องมือและอุปกรณ์ในการทำงาน

ปัจจัยภายนอก (การวิเคราะห์โอกาส ปัญหาอุปสรรคหรือข้อขัดแย้ง)

๑. ด้านการเมือง รวมถึงระดับความขัดแย้งและกลุ่มผลประโยชน์
๒. ด้านเศรษฐกิจ
๓. ด้านสังคม
๔. นโยบายรัฐบาล กฎหมาย
๕. เทคโนโลยี

ผลการวิเคราะห์ศักยภาพเพื่อประเมินสถานการณ์การพัฒนาในปัจจุบันและโอกาสการพัฒนาในอนาคตของท้องถิ่น ด้วยเทคนิค SWOT Analysis ขององค์การบริหารส่วนตำบลปากพระ

จุดแข็ง (Strength = S)

1. ประชาชนมีความรักความสามัคคี ช่วยเหลือเกื้อกูลกัน เห็นได้จากการการร่วมแรงร่วมใจจัดงานทางวัฒนธรรมและประเพณีของท้องถิ่น
2. ผู้บริหารและพนักงานส่วนตำบล สมาชิก อบต. มีความตั้งใจในการทำงาน มีความเสียสละทำงานเพื่อส่วนรวม
3. มีวัฒนธรรม ประเพณีท้องถิ่นอันดีงาม
4. มีส่วนราชการระดับอำเภอตั้งอยู่ในพื้นที่ เช่น โรงพยาบาลส่งเสริมสุขภาพตำบล ห้องสมุด

จุดอ่อน (Weakness = W)

1. แม่น้ำยมที่ไหลผ่านในพื้นที่ตำบลมีลักษณะคดโค้ง ทำให้น้ำกัดเซาะตลิ่งพังทำให้น้ำเข้าท่วม พื้นที่ครัวเรือนและที่ทำกรเกษตร
2. บุคลากรของ บุคลากรในการปฏิบัติหน้าที่ ที่มีความรู้ความสามารถเฉพาะตำแหน่งในหน้าที่โดยตรงของ อบต.ปากพระ มีไม่เพียงพอ เช่น เจ้าหน้าที่ที่รับผิดชอบด้านการศึกษา ศาสนาและวัฒนธรรม
3. งบประมาณมีจำกัดไม่เพียงพอต่อการพัฒนา

โอกาส (Opportunity = O)

1. นโยบายการบริหารงานของรัฐบาลและจังหวัด เอื้อต่อการพัฒนาขององค์การบริหารส่วนตำบล เช่น นโยบายส่งเสริมปรัชญาเศรษฐกิจพอเพียง
2. พ.ร.บ.กำหนดแผนการกระจายอำนาจทำให้องค์การบริหารส่วนตำบลปากพระ มีบทบาทและมีงบประมาณในการทำงานมากขึ้น

อุปสรรคหรือข้อจำกัด (Threat = T)

1. ปัญหาอุทกภัยในฤดูน้ำหลากและขาดแคลนน้ำในฤดูแล้ง
2. สภาพพื้นดิน ไม่สามารถกักเก็บน้ำในฤดูแล้งได้

ผลการวิเคราะห์ปัญหาและความต้องการของประชาชนในท้องถิ่น

ชื่อปัญหา	สภาพปัญหา	พื้นที่เป้าหมาย	แนวโน้มในอนาคต
1. ปัญหาการพัฒนาด้านโครงสร้างพื้นฐาน	ภัยธรรมชาติน้ำท่วมสร้างความเสียหายให้กับถนนหนทางที่ใช้สัญจร ทำให้ต้องทำการซ่อมแซมในทุกๆ ปี	บ้านปากพระ หมู่ที่ 1 บ้านลัดทรายมูล หมู่ที่ 2 บ้านจอมสังข์ หมู่ที่ 3 บ้านวังขวาก หมู่ที่ 4 บ้านหนองพยอม หมู่ที่ 5 บ้านวังกุ้ง หมู่ที่ 6	- บริหารจัดการเกี่ยวกับการป้องกันน้ำท่วมในพื้นที่ เพื่อให้พื้นที่ได้รับความเสียหายน้อยที่สุด
2. ปัญหาการพัฒนาด้านการบริหารจัดการทรัพยากรน้ำ	ปัญหาน้ำท่วมพื้นที่ทำการเกษตร พื้นที่ที่อยู่อาศัยในฤดูฝนและปัญหาขาดแคลนน้ำทำการเกษตรในฤดูแล้ง	บ้านปากพระ หมู่ที่ 1 บ้านลัดทรายมูล หมู่ที่ 2 บ้านจอมสังข์ หมู่ที่ 3 บ้านวังขวาก หมู่ที่ 4 บ้านหนองพยอม หมู่ที่ 5 บ้านวังกุ้ง หมู่ที่ 6	- เตรียมการในการให้ความช่วยเหลือประชาชนในพื้นที่ พร้อมทั้งประชาสัมพันธ์เพื่อการป้องกันและบรรเทาสาธารณภัยให้ประชาชนทราบและเตรียมพร้อมในการบรรเทาปัญหาที่จะเกิดขึ้น
3. ปัญหาการพัฒนาด้านการส่งเสริมการศึกษา ศาสนา ศิลปวัฒนธรรม และงานประเพณีท้องถิ่น	1. ศูนย์พัฒนาเด็กเล็กก่อนวัยเรียน ยังไม่มีความพร้อมในสถานที่ด้านสุขอนามัยและมีความคับแคบ ไม่เพียงพอต่อจำนวนเด็กเล็กที่มีจำนวนมากขึ้น	ศูนย์พัฒนาเด็กเล็กฯ ตำบลปากพระ	- บริหารจัดการเกี่ยวกับสถานที่ให้เพียงพอและสุขอนามัยเหมาะสมกับจำนวนเด็กเล็ก
4. ปัญหาการพัฒนาส่งเสริมคุณภาพชีวิตเพื่อพัฒนาชุมชนน่าอยู่และเป็นเมืองน่าอยู่	1. ประชาชนยังขาดความรู้ ความสนใจในการรักษาสุขภาพและปัญหาด้านสุขอนามัย 2. สถานที่ท่องเที่ยวเทศกาลแข่งเรือพายประเพณีประจำตำบลยังมีความพร้อมไม่เพียงพอ	บ้านปากพระ หมู่ที่ 1 บ้านลัดทรายมูล หมู่ที่ 2 บ้านจอมสังข์ หมู่ที่ 3 บ้านวังขวาก หมู่ที่ 4 บ้านหนองพยอม หมู่ที่ 5 บ้านวังกุ้ง หมู่ที่ 6 บ้านปากพระ หมู่ที่ 1	- จัดอบรม ประชาสัมพันธ์ให้ความรู้ความเข้าใจเกี่ยวกับการรักษาสุขภาพและการแก้ไขปัญหาด้านสุขอนามัย - ก่อสร้างเขื่อนเรียงหินและบันไดริมแม่น้ำทั้งสองฝั่ง เพื่อการดำเนินการจัดการแข่งขัน ให้มีความสะดวกและปลอดภัยยิ่งขึ้น

ชื่อปัญหา	สภาพปัญหา	พื้นที่เป้าหมาย	แนวโน้มในอนาคต
5. ปัญหาการพัฒนาด้านเศรษฐกิจและแก้ไขปัญหาความยากจน	<p>1. ประชาชนมีความยากจนมีภาระหนี้สินจำนวนมาก เนื่องจากยังขาดการวางแผนการประกอบอาชีพที่ดี</p> <p>2. ขาดอาชีพเสริมนอกฤดูกาลทำการเกษตร ไม่มีอาชีพที่แน่นอน ทำให้ขาดโอกาสที่จะพัฒนาและสร้างรายได้ให้กับครัวเรือน หรือชุมชน</p> <p>3. การขาดการรวมกลุ่มเพื่อประกอบอาชีพ ซึ่งกลุ่มนับว่าเป็นพลังสำคัญในระบบเศรษฐกิจของชุมชน</p> <p>4. การขาดเงินทุนประกอบอาชีพ ประชาชนส่วนใหญ่ยังอยู่ในฐานะที่ยากจน การลงทุนประกอบอาชีพยังขาดแคลนทุนทรัพย์</p> <p>5. การขาดความสนใจจริงจัง จริงจังของประชาชนในพื้นที่เอง ในการเอาใจใส่หรือสนใจกับโครงการช่วยเหลือของภาครัฐทำให้ โครงการที่รัฐส่งเสริมไม่ประสบความสำเร็จ</p>	<p>บ้านปากพระ หมู่ที่ 1 บ้านลัดทรายมูล หมู่ที่ 2 บ้านจอมสังข์ หมู่ที่ 3 บ้านวังขวก หมู่ที่ 4 บ้านหนองพยอม หมู่ที่ 5 บ้านวังกุ้ง หมู่ที่ 6</p> <p>บ้านปากพระ หมู่ที่ 1 บ้านลัดทรายมูล หมู่ที่ 2 บ้านจอมสังข์ หมู่ที่ 3 บ้านวังขวก หมู่ที่ 4 บ้านหนองพยอม หมู่ที่ 5 บ้านวังกุ้ง หมู่ที่ 6</p> <p>บ้านปากพระ หมู่ที่ 1 บ้านลัดทรายมูล หมู่ที่ 2 บ้านจอมสังข์ หมู่ที่ 3 บ้านวังขวก หมู่ที่ 4 บ้านหนองพยอม หมู่ที่ 5 บ้านวังกุ้ง หมู่ที่ 6</p> <p>บ้านปากพระ หมู่ที่ 1 บ้านลัดทรายมูล หมู่ที่ 2 บ้านจอมสังข์ หมู่ที่ 3 บ้านวังขวก หมู่ที่ 4 บ้านหนองพยอม หมู่ที่ 5 บ้านวังกุ้ง หมู่ที่ 6</p> <p>บ้านปากพระ หมู่ที่ 1 บ้านลัดทรายมูล หมู่ที่ 2 บ้านจอมสังข์ หมู่ที่ 3 บ้านวังขวก หมู่ที่ 4 บ้านหนองพยอม หมู่ที่ 5 บ้านวังกุ้ง หมู่ที่ 6</p>	<p>- ความเจริญของโลกทำให้ชีวิตประจำวันเปลี่ยนแปลง การวางแผนชีวิตที่ดีจะทำอยู่รอดในสังคม</p> <p>- สภาพอากาศ ฤดูกาลของโลกเปลี่ยนแปลงไป การพึ่งพาการเกษตรตามฤดูกาลอย่างเดียว ไม่เพียงพอที่จะสร้างชุมชนเข้มแข็ง</p> <p>- ระบบการผลิตแบบกลุ่มจะช่วยให้สามารถแข่งขันกับคู่แข่งได้ดีกว่าทั้งด้านต้นทุน แรงงาน และผลผลิต</p> <p>- การส่งเสริมให้ระบบเศรษฐกิจฐานรากเข้มแข็งจะทำให้เศรษฐกิจของประเทศเข้มแข็ง และยั่งยืน</p> <p>- โครงการส่งเสริมต่างๆที่รัฐจัดให้กับชุมชน จะประสบความสำเร็จมากหรือน้อย ขึ้นอยู่กับความร่วมมือ ร่วมใจ ทัศนคติของแต่ละชุมชน</p>
6. ปัญหาการพัฒนาด้านการป้องกันและรักษาความสงบสุขของประชาชน	<p>1. ปัญหาที่เกิดจากภัยธรรมชาติเป็นปัญหาที่สร้างความเสียหายทางเศรษฐกิจ ชีวิตและทรัพย์สิน</p> <p>2. สมาชิกศูนย์ อปพร. ของตำบล มักไม่ให้ความร่วมมือ</p>	<p>บ้านปากพระ หมู่ที่ 1 บ้านลัดทรายมูล หมู่ที่ 2 บ้านจอมสังข์ หมู่ที่ 3 บ้านวังขวก หมู่ที่ 4 บ้านหนองพยอม หมู่ที่ 5 บ้านวังกุ้ง หมู่ที่ 6</p> <p>บ้านปากพระ หมู่ที่ 1 บ้านลัดทรายมูล หมู่ที่ 2 บ้านจอมสังข์ หมู่ที่ 3 บ้านวังขวก หมู่ที่ 4 บ้านหนองพยอม หมู่ที่ 5 บ้านวังกุ้ง หมู่ที่ 6</p>	<p>- ปรากฏการณ์ทางธรรมชาติที่แปรเปลี่ยน ทำให้สภาวะอากาศ ฤดูกาลของโลกเปลี่ยนแปลง เกิดภัยธรรมชาติที่มีความรุนแรงมากขึ้นเรื่อยๆ</p> <p>การเตรียมความพร้อมเสมอ จะช่วยลดความสูญเสียลงได้ในระดับหนึ่ง</p> <p>- จัดอบรม อปพร. เพื่อทำความเข้าใจเกี่ยวกับงานอาสา</p> <p>- จัดกิจกรรม พร้อมรางวัลเพื่อเป็นขวัญกำลังใจแก่อาสาสมัคร</p>

ชื่อปัญหา	สภาพปัญหา	พื้นที่เป้าหมาย	แนวโน้มในอนาคต
7. ปัญหาการพัฒนาด้านการบริหารจัดการภาครัฐที่ดี	<p>1. ระบบบริหารจัดการของภาครัฐ ยังมีกฎระเบียบที่มาก ทำให้การให้บริการประชาชนยังขาดความคล่องตัว และมีขั้นตอนมาก</p> <p>2. ประชาชนยังขาดความสนใจในด้านการมีส่วนร่วม ด้านการเมืองการ ปกครอง และการบริหารหรือพัฒนาท้องถิ่นทำให้การดำเนินการเป็นเพียงการแก้ไขปัญหาของบุคคลบางกลุ่ม</p> <p>3. ประชาชนไม่เข้าใจระบบบริหาร งาน ของ อบต.ทำให้เกิดความเข้าใจผิดในการติดต่อประสานงาน อยู่บ่อยครั้ง</p> <p>4. สถานที่ทำการยังคับแคบ ไม่เพียงพอแก่การเพิ่มขึ้นของภารกิจและพนักงาน</p>	<p>พนักงานส่วนตำบลหรือพนักงานจ้าง</p> <p>บ้านปากพระ หมู่ที่ 1 บ้านลัดทรายมูล หมู่ที่ 2 บ้านจอมสังข์ หมู่ที่ 3 บ้านวังขาก หมู่ที่ 4 บ้านหนองพยอม หมู่ที่ 5 บ้านวังกุ้ง หมู่ที่ 6</p> <p>บ้านปากพระ หมู่ที่ 1 บ้านลัดทรายมูล หมู่ที่ 2 บ้านจอมสังข์ หมู่ที่ 3 บ้านวังขาก หมู่ที่ 4 บ้านหนองพยอม หมู่ที่ 5 บ้านวังกุ้ง หมู่ที่ 6</p> <p>ที่ทำการองค์การบริหารส่วนตำบลปากพระ</p>	<p>- การอธิบายและการประชาสัมพันธ์ การทำความเข้าใจให้กับประชาชน ในพื้นที่ได้ทราบถึงบทบาทและวิธีการบริหารงาน วิธีการทำงาน</p> <p>- การพัฒนา และการแก้ปัญหา หรือ การวางแผนกำหนดทิศทาง การพัฒนาท้องถิ่นในอนาคต จำเป็นอย่างยิ่งที่ต้องอาศัยความร่วมมือ จากทุกฝ่าย</p> <p>- อบต.เป็นหน่วยงานที่ใกล้ชิดกับ ประชาชนและนับวันภารกิจ จะเพิ่มมากขึ้น ดังนั้นการสร้าง ความเข้ากับประชาชนจึงเป็นสิ่งสำคัญ</p> <p>- ก่อสร้างสถานที่ทำการใหม่ เพื่อรองรับการเพิ่มขึ้นของภารกิจ ประชากรและพนักงาน</p>

บทที่ 4

วิสัยทัศน์ พันธกิจและจุดมุ่งหมายเพื่อการพัฒนา

4.1 วิสัยทัศน์ในการพัฒนาท้องถิ่นขององค์การบริหารส่วนตำบลปากพระ

“คุณภาพชีวิตดีถ้วนหน้า พัฒนาการศึกษาก้าวไกล ปลอดภัยในชีวิตและทรัพย์สิน
มีพร้อมสาธารณูปโภคสาธารณูปการ สืบสานวัฒนธรรมประเพณี
การบริหารจัดการประชาชนมีส่วนร่วม”

4.2 พันธกิจ

1. ส่งเสริมและสนับสนุนให้ประชาชนมีคุณภาพชีวิตที่ดีทั้งด้านอาชีพ สังคมสงเคราะห์ สุขภาพและสิ่งแวดล้อม
2. ส่งเสริมและสนับสนุนการประกอบอาชีพตามแนวปรัชญาเศรษฐกิจแบบพอเพียงของพระบาทสมเด็จพระเจ้าอยู่หัวฯ
3. พัฒนาการศึกษาระดับให้มีคุณภาพได้มาตรฐาน
4. ส่งเสริมกิจกรรมด้านศาสนา ศิลปวัฒนธรรมประเพณีท้องถิ่น
5. ดำเนินการก่อสร้างและปรับปรุง ถนน สะพาน ระบบประปา ระบบไฟฟ้าในครัวเรือน และไฟฟ้าสาธารณะให้ได้มาตรฐานปลอดภัย เพียงพอต่อการดำรงชีวิต
6. เน้นการบริการประชาชนด้านความถูกต้อง รวดเร็ว เป็นธรรม ให้ประชาชนมีส่วนร่วมและพึงพอใจ
7. ส่งเสริมให้มีการรวมกลุ่มของประชาชนให้มีความคิดริเริ่มพัฒนาชุมชนตนเองในรูปของคณะกรรมการการมีส่วนร่วม
8. ส่งเสริมบุคลากรด้านอาสาสมัครเข้ารับการฝึกอบรมเพิ่มพูนทักษะในการป้องกันและบรรเทาสาธารณภัย

4.3 จุดมุ่งหมายเพื่อการพัฒนา

1. ประชาชนมีคุณภาพชีวิตที่ดีทั้งด้านอาชีพ สังคมสงเคราะห์ สุขภาพและสิ่งแวดล้อม
2. ประชาชนในท้องถิ่นประกอบอาชีพและดำเนินชีวิตแบบพอเพียงตามหลักปรัชญาเศรษฐกิจแบบพอเพียงของพระบาทสมเด็จพระเจ้าอยู่หัวฯ
3. การศึกษาทุกระดับมีคุณภาพได้มาตรฐาน
4. ท้องถิ่นสืบทอดและอนุรักษ์ศาสนา วัฒนธรรมประเพณีท้องถิ่น
5. การคมนาคมและสาธารณูปโภคสาธารณูปการมีมาตรฐานปลอดภัย เพียงพอต่อการดำรงชีวิต
6. ประชาชนมีส่วนร่วมและพึงพอใจองค์การบริหารส่วนตำบลปากพระ
7. ประชาชนมีความคิดริเริ่มพัฒนาชุมชนตนเองในรูปของคณะกรรมการ การมีส่วนร่วม
8. อาสาสมัครในการป้องกันและบรรเทาสาธารณภัยเข้ารับการฝึกอบรมเพิ่มพูนทักษะและปฏิบัติหน้าที่ตามหลักปฏิบัติที่ถูกต้อง

บทที่ 5

ยุทธศาสตร์และแนวทางการพัฒนาขององค์การบริหารส่วนตำบลปากพระ

ประจำปี พ.ศ. 2557 - 2561

ยุทธศาสตร์การพัฒนา	แนวทางการพัฒนา	โครงการ
1. ยุทธศาสตร์การพัฒนาด้านโครงสร้างพื้นฐาน	1.1 พัฒนาและปรับปรุงโครงสร้างเส้นทางคมนาคมขนส่ง 1.2 พัฒนาและปรับปรุงระบบสาธารณูปโภค สาธารณูปการ	<ul style="list-style-type: none"> - ก่อสร้าง ปรับปรุง บำรุงรักษา เส้นทางคมนาคม ถนน สะพาน - ก่อสร้าง ปรับปรุง ระบบประปา ถังเก็บน้ำ บ่อน้ำ - ขยายเขตไฟฟ้าในครัวเรือน และไฟฟ้าสาธารณะ - ติดตั้งระบบโทรศัพท์สาธารณะเพิ่ม
2. ยุทธศาสตร์การพัฒนาด้านการบริหารจัดการทรัพยากรน้ำ	2.1 แก้ไขปัญหาน้ำท่วมในเขตพื้นที่ ปัญหาขาดแคลนน้ำเพื่อการอุปโภค บริโภคและการเกษตรกรรม	<ul style="list-style-type: none"> - ก่อสร้างทางระบายน้ำ ท่อลอดเหลี่ยม - ซ่อมแซมคันแม่น้ำ ขุดลอกคลอง ลำห้วย ที่ตื้นเขิน ก่อสร้างอ่างเก็บน้ำ และปรับปรุง ซ่อมแซมคลองส่งน้ำ ประตูปิด - เปิดน้ำและแหล่งน้ำเพื่อการประมงน้ำจืด
3. ยุทธศาสตร์การพัฒนาด้านการส่งเสริมการศึกษา ศาสนา ศิลปวัฒนธรรมและงานประเพณีท้องถิ่น	3.1 ส่งเสริมและเพิ่มศักยภาพด้านการศึกษา กีฬา และนันทนาการ 3.2 ส่งเสริมกิจกรรมด้านศาสนา เทิดทูนสถาบัน - พระมหากษัตริย์และกิจกรรมด้านศิลปวัฒนธรรม ประเพณี	<ul style="list-style-type: none"> - โครงการอาหารกลางวัน, อาหารเสริม (นม) - จัดซื้อวัสดุอุปกรณ์ทางการศึกษา, ปรับปรุงศูนย์พัฒนาเด็กก่อนวัยเรียนฯ - จัดกิจกรรมทางวิชาการ/กีฬา/กิจกรรมเยาวชนทั้งใน และนอกระบบ - จัดกิจกรรมวันสำคัญทางศาสนา และประเพณีวัฒนธรรมไทย - จัดกิจกรรมเทิดทูนสถาบันพระมหากษัตริย์ - จัดกิจกรรมวันสำคัญ เช่น วันปิยะมหาราช ฯลฯ - อุดหนุนการจัดงานประเพณีวันลอยกระทง/งานวันพ่อขุนและงานแม่ย่า - จัดงานประเพณีสงกรานต์และวันผู้สูงอายุ/ประเพณีแข่งเรือยาวของตำบล - จัดกิจกรรม/ตั้งชมรม ฟันฟุศิลปวัฒนธรรมประเพณีพื้นบ้าน - ประชาสัมพันธ์งานสืบสานวัฒนธรรม และประเพณีไทย

ยุทธศาสตร์การพัฒนา	แนวทางการพัฒนา	โครงการ
4. ยุทธศาสตร์การพัฒนาด้านส่งเสริมคุณภาพชีวิตเพื่อพัฒนาชุมชนน่าอยู่และเป็นเมืองน่าอยู่	<p>4.1 ส่งเสริมและสนับสนุนความเข้มแข็งของเด็ก เยาวชน ครอบครัวและชุมชน</p> <p>4.2 ส่งเสริมด้านสังคมสงเคราะห์คนพิการ คนชรา ผู้มีรายได้น้อยและไร้ที่พึ่ง</p> <p>4.3 ส่งเสริมให้ประชาชนมีสุขภาพที่ดีปราศจากโรคติดต่อและโรคไม่ติดต่อ</p> <p>4.4 ปรับปรุงภูมิทัศน์และอนุรักษ์ทรัพยากรธรรมชาติสิ่งแวดล้อม</p>	<ul style="list-style-type: none"> - จัดกิจกรรมด้านครอบครัว/การจัดระเบียบสังคม /การศึกษาดูงาน - จัดกิจกรรมการป้องกันการละเมิดสิทธิเด็ก และสตรี - อบรมให้ความรู้เกี่ยวกับยาเสพติด/จัดกิจกรรมต่อต้านยาเสพติด - ส่งผู้ติดยาเสพติดเข้ารับการบำบัดรักษา - สงเคราะห์ คนชรา คนพิการ ผู้ป่วยเอดส์และผู้ด้อยโอกาส - ส่งเสริมและให้ความรู้ด้านสุขอนามัยแก่ประชาชน - อบรมให้ความรู้ในการป้องกันโรคติดต่อ และโรคไม่ติดต่อ - โครงการป้องกันโรคติดต่อ และโรคไม่ติดต่อ - สร้างสวนสุขภาพของหมู่บ้าน /สำรวจพื้นที่สาธารณะ - จัดกิจกรรมปลูกป่าในที่สาธารณะและสถานที่ราชการ - จัดกิจกรรมปล่อยปลาสู่แหล่งน้ำธรรมชาติ - พัฒนาสถานที่ท่องเที่ยวในเขตพื้นที่ - ปรับปรุงภูมิทัศน์ขององค์กร และพื้นที่ตำบลปากพระ
5. ยุทธศาสตร์การพัฒนาด้านเศรษฐกิจและแก้ไขปัญหาความยากจน	<p>5.1 นำหลักปรัชญาเศรษฐกิจพอเพียงมาใช้ในการเกษตร และส่งเสริมให้ผลผลิตมีคุณภาพ</p> <p>5.2 ส่งเสริม และสนับสนุนการประกอบอาชีพเสริม</p>	<ul style="list-style-type: none"> - สนับสนุนเกษตรกรนำหลักเศรษฐกิจพอเพียงมาใช้ในการประกอบอาชีพ - ก่อสร้างลานตากผลผลิตทางการเกษตร - ส่งเสริมให้กลุ่มเกษตรกรมีอาชีพเสริม เพิ่มพูนรายได้
6. ยุทธศาสตร์การพัฒนาด้านการป้องกันและรักษาความสงบสุข	6.1 สนับสนุนการป้องกันและบรรเทาสาธารณภัย	<ul style="list-style-type: none"> - จัดฝึกอบรม อปพร. /หน่วยกู้ชีพ กู้ภัย และตำรวจบ้านในตำบล - ป้องกันและให้ความช่วยเหลือผู้ประสบปัญหาภัยทางธรรมชาติ - ตั้งจุดบริการประชาชนเพื่อลดอุบัติเหตุ - บรรเทาความเดือดร้อนของประชาชนเมื่อประสบปัญหาจากสาธารณภัย

ยุทธศาสตร์การพัฒนา	แนวทางการพัฒนา	โครงการ
7. ยุทธศาสตร์การพัฒนาด้านการบริหารจัดการภาครัฐที่ดี	<p>7.1 เพิ่มศักยภาพบุคลากรขององค์กรและพัฒนาองค์กร โดยยึดหลักคุณธรรม จริยธรรม</p> <p>7.2 ส่งเสริม และสนับสนุนการมีส่วนร่วมของประชาชน ในการสร้างเครือข่ายด้านประชาธิปไตยและบริหาร ราชการบนหลักธรรมาภิบาล</p>	<ul style="list-style-type: none"> - จัดอบรม และศึกษาดูงานให้แก่ผู้บริหาร อบต. และสมาชิก อบต. - จัดอบรม และศึกษาดูงาน ให้ความรู้แก่พนักงานในองค์กร - จัดอบรมคุณธรรม จริยธรรมในการทำงานแก่พนักงานในองค์กร - จัดหาวัสดุ ครุภัณฑ์ที่จำเป็นต่อการปฏิบัติงาน - รณรงค์การใช้สิทธิสมัครรับเลือกตั้งและใช้สิทธิเลือกตั้งทุกระดับ - เชิญชวนประชาชนเข้าร่วมรับฟังการประชุมสภาและติดตามการบริหารงาน ของ อบต. - อบรมให้ความรู้ด้านการเมืองและใช้สิทธิทางการเมือง - ก่อสร้างอาคารเอนกประสงค์ของหมู่บ้าน - ประเมินความพึงพอใจของประชาชนที่มีต่อ อบต. - ปิดประกาศ ประชาสัมพันธ์ข่าวสาร ผลการดำเนินงานให้ประชาชนทราบ - จัดทำห้องบริการข้อมูลข่าวสาร

บทที่ ๖

การนำแผนยุทธศาสตร์การพัฒนาท้องถิ่นไปสู่การปฏิบัติ และการติดตามประเมินผล

องค์กรที่รับผิดชอบในการติดตามและประเมินผลแผนพัฒนา

ตามระเบียบกระทรวงมหาดไทย ว่าด้วยการจัดทำแผนพัฒนาขององค์กรปกครองส่วนท้องถิ่น พ.ศ. ๒๕๔๘ ข้อ ๒๘ กำหนดให้ผู้บริหารท้องถิ่นแต่งตั้งคณะกรรมการติดตามและประเมินผลแผนพัฒนาองค์กรปกครองส่วนท้องถิ่น ประกอบด้วย

1. สมาชิกสภาท้องถิ่นที่สภาท้องถิ่นคัดเลือกจำนวนสามคน
2. ผู้แทนประชาคมท้องถิ่นที่ประชาคมท้องถิ่นคัดเลือกจำนวนสองคน
3. ผู้แทนหน่วยงานที่เกี่ยวข้องที่ผู้บริหารท้องถิ่นคัดเลือกจำนวนสองคน
4. หัวหน้าส่วนการบริหารที่คัดเลือกกันเองจำนวนสองคน
5. ผู้ทรงคุณวุฒิที่ผู้บริหารท้องถิ่นคัดเลือกจำนวนสองคน

ซึ่งคณะกรรมการเลือกกรรมการหนึ่งคนทำให้ที่ประธานคณะกรรมการและกรรมการอีกหนึ่งคน ทำหน้าที่เลขานุการของคณะกรรมการ

โดยมีอำนาจหน้าที่ ตามระเบียบฯ ข้อ ๒๙ ดังนี้

1. กำหนดแนวทาง วิธีการในการติดตามและประเมินผลแผนพัฒนา
2. ดำเนินการติดตามและประเมินผลแผนพัฒนา
3. รายงานผลและเสนอความเห็น ซึ่งได้จากการติดตามและประเมินผลแผนพัฒนาต่อผู้บริหารท้องถิ่นเสนอต่อสภาท้องถิ่น คณะกรรมการพัฒนาท้องถิ่นและประกาศผลการติดตามและประเมินผลแผนพัฒนา ให้ประชาชนในท้องถิ่นทราบโดยทั่วกันอย่างน้อยปีละหนึ่งครั้ง ภายในเดือนธันวาคมของทุกปี ทั้งนี้ให้ปิดประกาศโดยเปิดเผยไม่น้อยกว่าสามสิบวัน
4. แต่งตั้งคณะอนุกรรมการหรือคณะทำงานเพื่อช่วยปฏิบัติงานตามที่เห็นสมควร

6.1 การกำหนดวิธีการติดตามและประเมินผล

กำหนดวิธีการติดตามและประเมินผล โดยการบันทึกข้อมูลการดำเนินงานตามระบบสารสนเทศการบริหารจัดการ เพื่อการวางแผนและประเมินผลการใช้จ่ายงบประมาณขององค์กรปกครองส่วนท้องถิ่น (e-plan) ประจำปีงบประมาณและนำรายงานสรุปและรายงานผลการดำเนินงานของ อปท. ตามรัฐธรรมนูญ มาตรา ๒๘๗ วรรค ๓ ไปใช้ประกอบการจัดทำประกาศ รายงานผลการดำเนินงานต่อประชาชนในเรื่องการจัดทำงบประมาณการใช้จ่ายและผลการดำเนินงานในรอบปี ให้ประชาชนทราบภายในเดือนธันวาคมของทุกปี ตามระเบียบกระทรวงมหาดไทย ว่าด้วยการจัดทำแผนพัฒนาของท้องถิ่น ปี พ.ศ. ๒๕๔๘ เพื่อให้ประชาชนมีส่วนร่วมในการตรวจสอบและกำกับการบริหารจัดการองค์กรปกครองส่วนท้องถิ่น

6.2 การกำหนดห้วงเวลาในการติดตามและประเมินผล

ระเบียบกระทรวงมหาดไทย ว่าด้วยการจัดทำแผนพัฒนาองค์กรปกครองส่วนท้องถิ่น พ.ศ. ๒๕๔๘ ข้อ ๓๐ คณะกรรมการติดตามและประเมินผลแผนพัฒนาท้องถิ่น จัดทำร่างการติดตามและประเมินผลแผนพัฒนา เสนอผู้บริหารท้องถิ่น เพื่อให้ผู้บริหารท้องถิ่นเสนอต่อสภาองค์การบริหารส่วนตำบลและคณะกรรมการพัฒนาองค์การบริหารส่วนตำบล และประกาศให้ประชาชนในท้องถิ่นทราบโดยทั่วกัน อย่างน้อย ปีละหนึ่งครั้ง ภายในเดือนธันวาคมของทุกปี ทั้งนี้ให้ปิดประกาศโดยเปิดเผยไม่น้อยกว่าสามสิบวัน